

ALESIS

PERCPAD

QUICKSTART GUIDE

::: ENGLISH (2 – 3) :::

MANUAL DE INICIO RÁPIDO

::: ESPAÑOL (4 – 5) :::

GUIDE D'UTILISATION RAPIDE

::: FRANÇAIS (6 – 7) :::

GUIDA RAPIDA

::: ITALIANO (8 – 9) :::

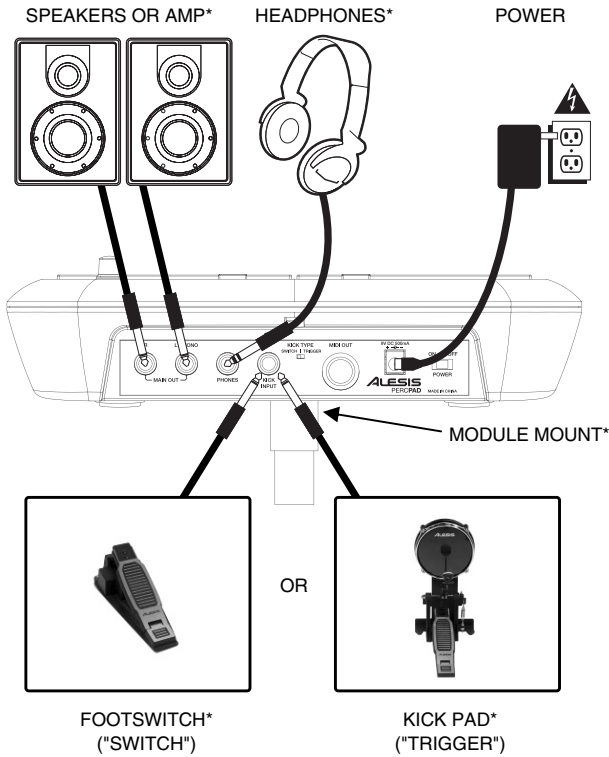
KURZANLEITUNG

::: DEUTSCH (10 – 11) :::

BOX CONTENTS

- PercPad
- Power adapter
- Quickstart Guide
- Safety Instructions & Warranty Information Booklet

CONNECTION DIAGRAM

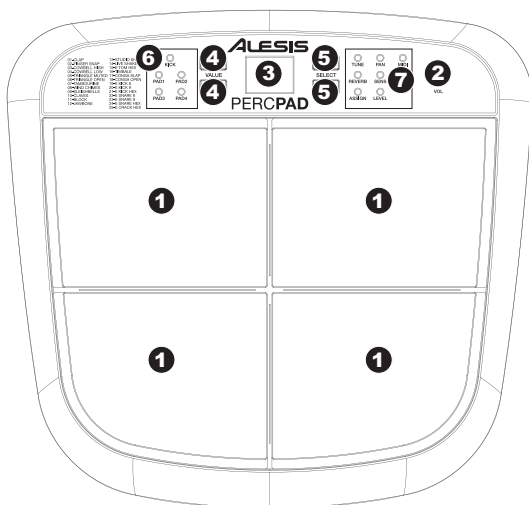


WARNING: Only put on your headphones or turn on your speakers **AFTER** turning on the PercPad.

* Sold separately

TOP PANEL FEATURES

- PAD** – Strike this single-zone pad with a drumstick.
- VOLUME** – Adjusts the volume level.
- LCD** – Displays the current parameters and other operations.
- VALUE +/-** – Decreases or increases the value of each parameter.
- SELECT +/-** – Moves up or down through the available modes.
- PAD INDICATORS** – An LED in this section will illuminate when that pad is struck.
- MODE INDICATORS** – An LED in this section will illuminate to show the PercPad's current mode.



REAR PANEL FEATURES

- DC INPUT** – Connect the included power adapter here, then connect the adapter to wall power.
- POWER SWITCH** – Turns the PercPad on and off.
- MAIN OUT** – Use standard 1/4" cables to connect this output to a speaker or amplifier system. The level of this output is controlled by the VOL knob. (For mono sound, connect a cable to the Left output.)
- HEADPHONES** – Connect a set of 1/4" headphones to this input.
- KICK PEDAL INPUT** – Connect an optional footswitch here with a 1/4" mono cable to use as a bass drum trigger while playing.
- KICK TYPE SWITCH** – Set this switch to select the type of kick drum you are using with the module. Select "SWITCH" if the kick pedal is a simple footswitch. Select "TRIGGER" if the kick pedal is a velocity-sensitive pad (with a standard kick drum pedal).
- MIDI OUT** – Use a standard five-pin MIDI cable to connect this output to the MIDI IN of an external MIDI device.



ADJUSTING SETTINGS

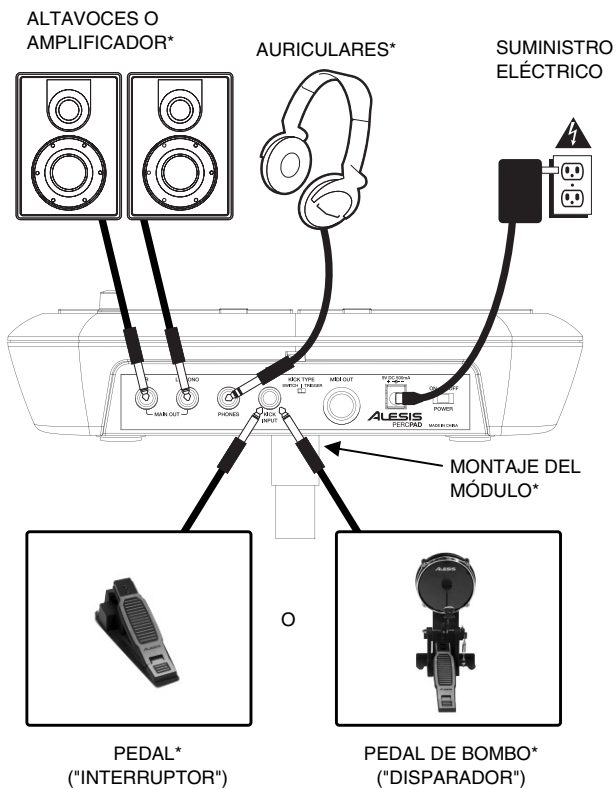
To adjust the settings for each pad:

- Use the SELECT +/- buttons to enter the desired mode (described below). The corresponding MODE INDICATOR LED will be lit.
- Strike the pad whose settings you want to adjust. Its current setting will be shown in the LCD.
- Use the VALUE +/- buttons to adjust the setting.
 - TUNE:** Adjust the pad's tuning up to 4 semitones up or down. "00" is the default pitch.
 - REVERB:** Adjust the amount of reverb applied to the pad – 0-10. ("0" means no reverb is applied).
 - ASSIGN:** Change the Voice that is assigned to a particular pad – 1-25. See the Voices section below for the complete list.
 - PAN:** Adjust the pad's panning position in the stereo field up to 4 increments left or right. "L4" is the left-most setting; "R4" is the right-most setting; "C" is center.
 - SENSITIVITY:** Adjust the pad's gain, which affects the volume – 1-8. ("1" is the lowest setting, which will produce a quieter sound; "8" is the highest, which will produce the loudest sound.)
 - LEVEL:** Adjust the pad's volume level – 0-10. ("0" means no sound will be produced; "10" is the loudest setting.)
 - MIDI NOTE:** Change the MIDI Note the pad is sending out the MIDI OUT – 00-99.

CONTENIDO DE LA CAJA

- PercPad
- Adaptador de alimentación
- Guía de inicio rápido
- Folleto de instrucciones de seguridad e información sobre la garantía

DIAGRAMA DE CONEXIÓN

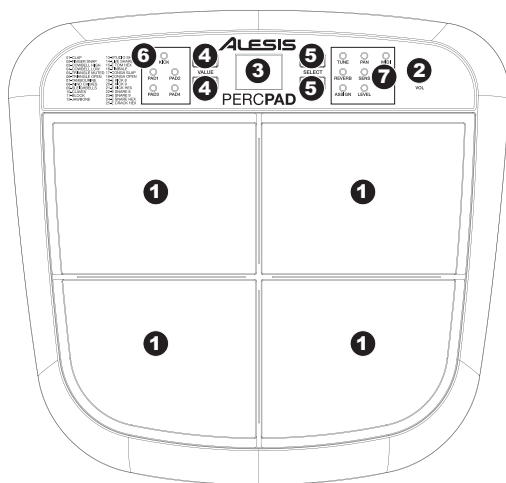


ADVERTENCIA: Colóquese los auriculares o encienda los altavoces sólo DESPUÉS de encender el PercPad.

* Se vende por separado

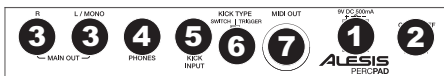
CARACTERÍSTICAS DEL PANEL SUPERIOR

- PAD** – Golpee este pad de una sola zona con una baqueta.
- VOLUMEN** – Se utiliza para ajustar el nivel de volumen.
- LCD** – Muestra los valores de parámetros y otras operaciones actuales.
- VALOR +/-** – Se utilizan para disminuir o aumentar el valor de cada parámetro.
- SELECCIÓN +/-** – Se utilizan para subir o bajar a lo largo de los modos disponibles.
- INDICADORES DE PADS** – Se ilumina un LED de esta sección cuando se golpea ese pad.
- INDICADORES DE MODO** – Se ilumina un LED de esta sección para mostrar el modo actual del PercPad.



CARACTERÍSTICAS DEL PANEL TRASERO

- ENTRADA DE CC** – Conecte aquí el adaptador de alimentación incluido y conecte luego el adaptador al tomacorriente de pared.
- INTERRUPTOR DE ENCENDIDO** – Enciende y apaga el PercPad.
- MAIN OUT (salida principal)** – Use cables 1/4" estándar para conectar esta salida maestra a un sistema de altavoces o amplificador. El nivel de esta salida se controla con la perilla VOL (volumen principal). (Para lograr sonido monofónico, conecte un cable a la salida izquierda.)
- AURICULARES** – Conecte aquí un juego de auriculares de 1/4".
- ENTRADA DE PEDAL DE KICK (BOMBO)** – Conecte aquí un interruptor de pedal opcional con un cable mono de 1/4" para usar como disparo de bombo cuando toca.
- INTERRUPTOR TIPO BOMBO** – Ajuste la posición de este interruptor para seleccionar el tipo de bombo que usa con el módulo. Seleccione "SWITCH" si el pedal de bombo es un interruptor de pedal sencillo. Seleccione "TRIGGER" si el pedal del bombo es sensible a la velocidad (con un pedal de bombo estándar).
- SALIDA MIDI** – Use un cable MIDI estándar de cinco pines para conectar esta salida a la ENTRADA MIDI de un dispositivo MIDI externo.



VALORES DE PARÁMETROS AJUSTABLES

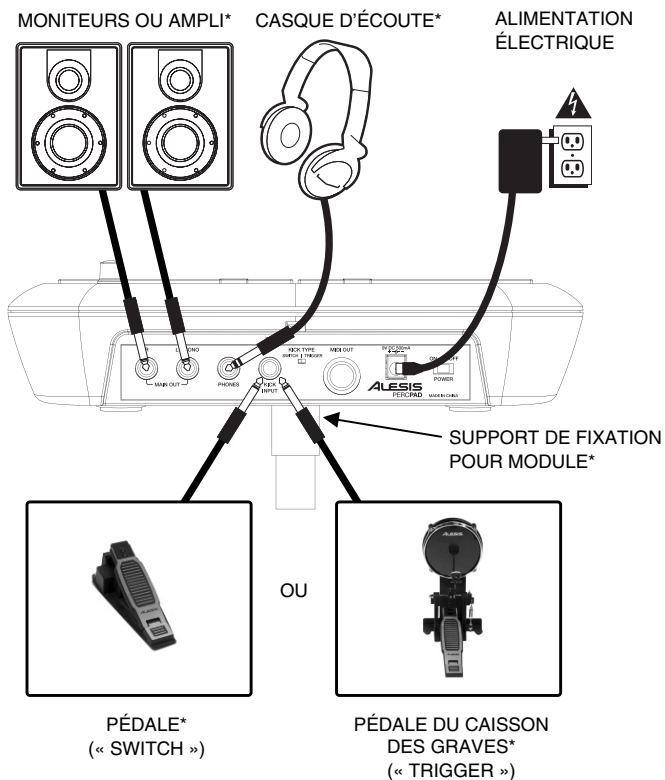
Para ajustar los valores de parámetros de cada pad:

- Use los botones SELECT (Selección) +/- para activar el modo deseado (según se describe más abajo). Se enciende el LED INDICADOR DE MODO correspondiente.
 - Golpee el pad cuyos parámetros desea ajustar. El valor actual se muestra en la pantalla LCD.
 - Use los botones VALUE (Valor) +/- para ajustar el parámetro seleccionado.
- AFINACIÓN:** Se utiliza para ajustar la afinación del pad hasta 4 semitonos hacia arriba o abajo. "00" es el pitch predeterminado.
 - REVERBERACIÓN:** Se utiliza para ajustar el valor de la reverberación aplicada al pad – 0-10. ("0" significa que no se aplicó reverberación).
 - ASIGNACIÓN:** Se utiliza para cambiar la voz que se asigna a un pad particular – 1-25. Consulte la lista completa en la sección Voces de más abajo.
 - PAN:** Se utiliza para ajustar la posición de panning (balance) del pad en el campo estéreo hasta 4 incrementos a izquierda o derecha. "L4" es el ajuste de más a la izquierda y "R4" el de más a la derecha. "C" es el centro.
 - SENSIBILIDAD:** Se utiliza para ajustar la ganancia del pad, que afecta al volumen – 1-8. ("1" es el ajuste más bajo, que produce el sonido más débil, "8" es el más bajo, que produce el sonido más fuerte).
 - NIVEL:** Se utiliza para ajustar el nivel de volumen del pad – 0-10. ("0" significa que no se produce sonido y "10" es el ajuste de mayor intensidad).
 - NOTA MIDI:** Se utiliza para cambiar la nota MIDI Note que el pad envía a la SALIDA MIDI – 00-99.

CONTENU DE LA BOÎTE

- PercPad
- Bloc d'alimentation
- Guide d'utilisation simplifié
- Consignes de sécurité et informations concernant la garantie

SCHÉMA DE CONNEXION

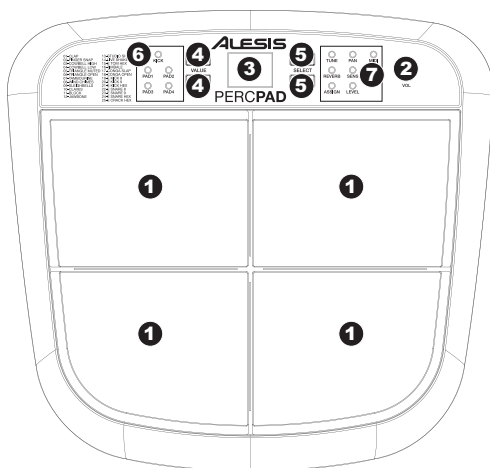


MISE EN GARDE : Ne mettre votre casque d'écoute ou vos moniteurs sous tension QU'APRÈS avoir mis le PercPad sous tension.

* Vendu séparément

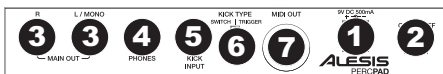
CARACTÉRISTIQUES DU PANNEAU SUPÉRIEUR

- PAD** – Frappez ce pad à zone unique à l'aide d'une baguette.
- VOLUME** – Touche permettant d'ajuster le niveau du volume.
- ÉCRAN ACL** – Affiche la valeur des paramètres et les opérations en cours.
- VALUE +/-** – Touche permettant d'augmenter ou de diminuer la valeur de chaque paramètre.
- SELECT +/-** – Touche permettant de naviguer les différents modes disponibles.
- INDICATEURS DE PAD** – Lorsqu'un pad est frappé, une des DEL de cette section s'allume.
- INDICATEURS DE MODE** – Ces DEL s'allument afin d'indiquer le mode en cours.



CARACTÉRISTIQUES DU PANNEAU ARRIÈRE

- ENTRÉE c.c.** – Branchez le câble d'alimentation inclus à cette entrée, puis branchez l'extrémité à une prise de courant.
- INTERRUPTEUR D'ALIMENTATION** – Commutateur permettant de mettre le PercPad sous et hors tension.
- MAIN OUT (sortie principale)** – Utilisez des câbles 1/4" standards afin de brancher cette sortie à un haut-parleur ou à un système de sonorisation. Le niveau du signal de cette sortie est commandé par le bouton VOL (volume principale). (Pour un son mono, branchez un câble à la sortie gauche.)
- PHONES** – Sortie permettant de brancher un casque d'écoute 1/4 po.
- ENTRÉE KICK** – Entrée permettant de brancher une pédale optionnelle à l'aide d'un câble mono 1/4 po afin de l'utiliser comme déclencheur pour grosse caisse.
- INTERRUPTEUR KICK TYPE** – Réglez l'interrupteur sur le type de grosse caisse que vous utilisez avec le module. Sélectionnez « SWITCH » si la pédale utilisée est une pédale régulière. Sélectionnez « TRIGGER » si la pédale est un pad sensible à la vélocité (jumelé à une pédale de grosse caisse régulière).
- MIDI OUT** – Vous pouvez brancher un câble MIDI à cinq broches à cette sortie et à l'entrée MIDI IN d'un appareil MIDI externe.



RÉGLAGE DES PARAMÈTRES

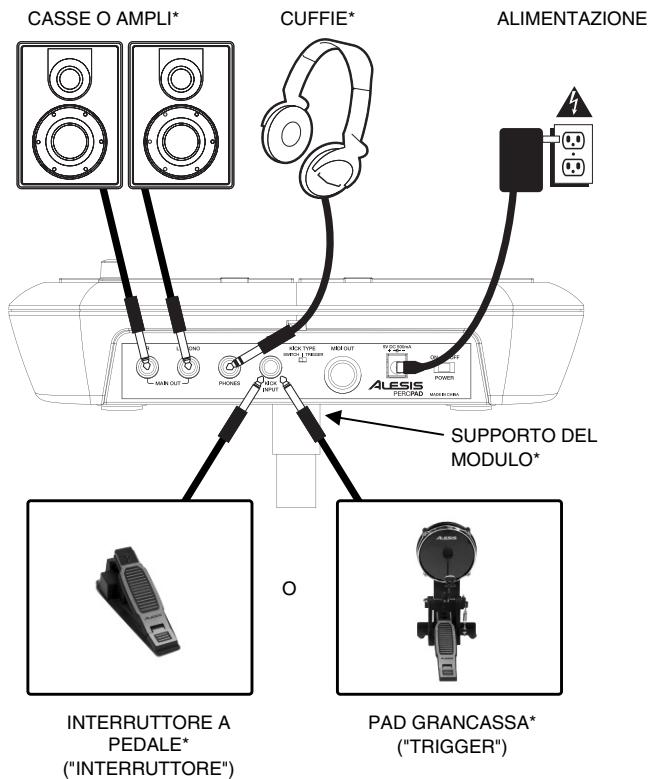
Réglage des paramètres de chaque pad :

- Utilisez les touches SELECT +/- afin d'entrer le mode désiré (voir ci-dessous). L'indicateur de mode correspondant devrait s'allumer.
- Frappiez maintenant le pad pour lequel vous désirez modifier les paramètres. Les paramètres de ce pad devraient s'afficher sur l'écran ACL.
- Appuyez sur les touches VALUE +/- pour régler les paramètres.
 - TUNE** : Cette touche permet de diminuer ou d'augmenter la plage d'octaves du clavier de 4 demi-tons. Le réglage « 00 » étant celui par défaut.
 - REVERB** : Cette touche permet de régler la quantité de réverbération appliquée au pad (0 à 10, « 0 » indiquant qu'il n'y en a aucune).
 - ASSIGN** : Cette touche permet de modifier le son d'un pad (1 à 25. Consultez la section Sons pour la liste complète).
 - PAN** : Cette touche permet d'ajuster le panorama dans le champ stéréo jusqu'à 4 positions à gauche ou à droite (« L4 » étant la position à l'extrême gauche, « R4 », la position à l'extrême droite).
 - SENSITIVITY** : Cette touche permet de régler le gain du pad, qui en retour modifie le volume (1 à 8, « 01 » étant le réglage le plus bas, « 8 », le plus élevé).
 - LEVEL** : Cette touche permet de régler le volume (0 à 10, « 0 » étant le plus bas, « 10 », le plus élevé).
 - MIDI NOTE** : Cette touche permet de modifier la note MIDI que le pad envoie par la sortie MIDI (00 à 99).

CONTENUTI DELLA CONFEZIONE

- PercPad
- Adattatore di alimentazione
- Guida rapida
- Istruzioni di sicurezza e garanzia

SCHEMA DEI COLLEGAMENTI

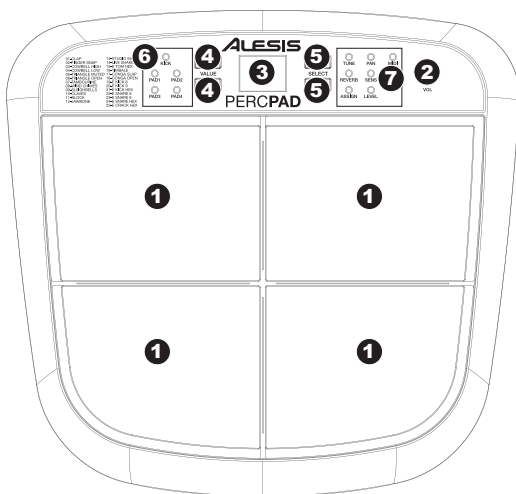


AVVERTENZA: indossare le cuffie o accendere le casse DOPO aver acceso il PercPad.

* Venduti separatamente

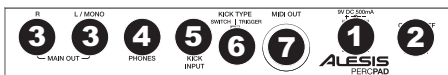
CARATTERISTICHE PANNELLO SUPERIORE

- PAD** – Battere questo pad a zona singola con una bacchetta.
- VOLUME** – Regola il livello del volume.
- LCD** – Mostra a display i parametri correnti e altre operazioni.
- VALUE +/- (valore +/-)** – Diminuisce o aumenta il valore di ciascun parametro.
- SELECT +/-** – Passa da una modalità disponibile all'altra, verso l'alto o verso il basso.
- INDICATORI PAD** – Un LED in questa sezione si illumina quando viene battuto un pad.
- INDICATORI DI MODALITÀ** – Un LED in questa sezione si illumina per illustrare la modalità attuale del PercPad.



CARATTERISTICHE PANNELLO POSTERIORE

- INGRESSO CC** – Collegare l'adattatore di alimentazione in dotazione a questo livello, quindi collegarlo ad una presa elettrica a parete.
- INTERRUTTORE DI ALIMENTAZIONE (POWER)** – Accende e spegne l'PercPad.
- MAIN OUT (uscita principale)** – Servirsi di cavi standard 1/4" per collegare questa uscita Master ad una cassa o ad un sistema di amplificatori. Il livello di questa uscita è controllato tramite la manopola VOL (volume principale). (Per ottenere un suono mono, collegare un cavo all'uscita di sinistra.)
- CUFFIE** – Collegare a questo ingresso cuffie da 1/4".
- INGRESSO PEDALE KICK** – Collegare un interruttore a pedale opzionale a questo livello servendosi di un cavo mono da 1/4" da utilizzare come trigger di grancassa mentre si suona.
- INTERRUTTORE KICK** – Servirsi di questo interruttore per selezionare il tipo di grancassa utilizzato con il modulo. Selezionare "SWITCH" se il pedale grancassa è un semplice interruttore a pedale. Selezionare "TRIGGER" se il pedale grancassa è un pad sensibile alla velocità (con un pedale grancassa standard).
- USCITA MIDI** – Servirsi di un cavo MIDI standard a cinque poli per collegare questa uscita all'ingresso MIDI di un dispositivo MIDI esterno.



REGOLAZIONE DELLE CONFIGURAZIONI

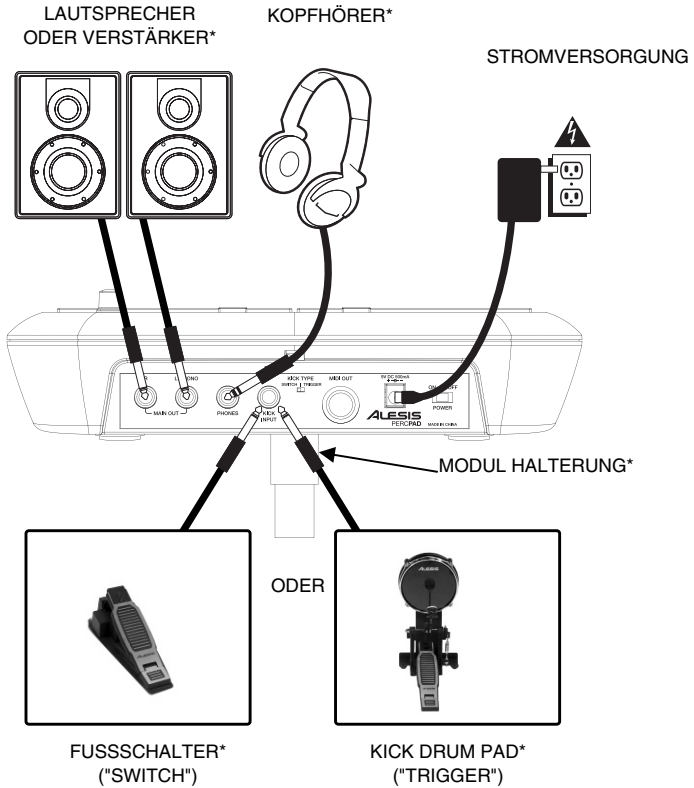
Per regolare le configurazioni di ciascun pad:

- Servirsi dei pulsanti **SELECT +/-** per entrare nella modalità desiderata (come descritto qui di seguito). Il corrispondente LED INDICATORE DI MODALITÀ sarà acceso.
- Battere il pad le cui configurazioni si desidera regolare. La relativa configurazione corrente comparirà sullo schermo LCD.
- Servirsi dei pulsanti **VALUE +/- (valore +/-)** per regolare la configurazione.
 - TUNE (sintonia):** regola la sintonia del pad fino a 4 semitoni verso l'alto o verso il basso. "00" è il valore predefinito del pitch.
 - REVERB:** Regola la quantità di riverbero applicato al pad – 0-10. ("0" significa che non è applicato alcun riverbero).
 - ASSIGN (assegna):** modifica il suono assegnato a un determinato pad – 1-25. Si veda la sezione Suoni qui di seguito per l'elenco completo.
 - PAN:** regola la posizione di panning del pad nel campo stereo fino a un massimo di 4 incrementi verso sinistra o verso destra. "L4" è la configurazione all'estrema sinistra; "R4" è la configurazione all'estrema destra; "C" è centrale.
 - SENSIBILITÀ:** regola il guadagno del pad, influenzando il volume – 1-8. ("1" è la configurazione minima, che produrrà un suono più leggero; "8" è quella più elevata, che produrrà il suono più forte.)
 - LEVEL (livello):** regola il livello del volume del pad – 0-10. ("0" significa che non verrà prodotto alcun suono; "10" è la configurazione più elevata.)
 - MIDI NOTE (nota MIDI):** modifica la nota MIDI che il pad sta inviando tramite l'uscita MIDI OUT – 00-99.

LIEFERUMFANG

- PercPad
- Netzteil
- Schnellstart-Anleitung
- Sicherheitshinweise und Garantieinformationen

ANSCHLUSSÜBERSICHT

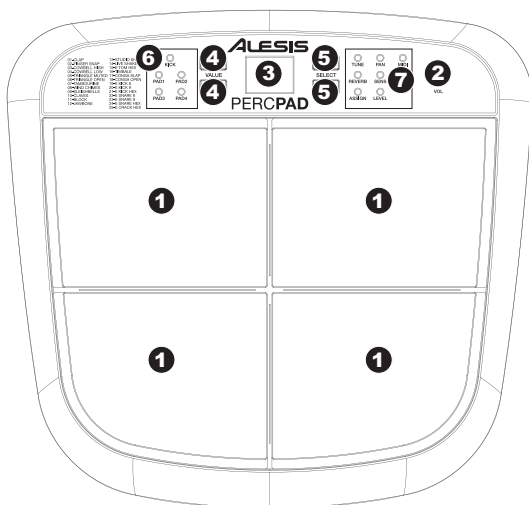


WARNUNG: Schalten Sie PercPad ZUERST ein und setzen Sie erst danach die Kopfhörer auf bzw. schalten die Lautsprecher ein.

* Separat erhältlich

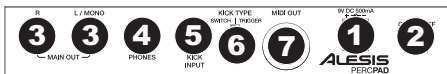
ELEMENTE DER OBERSEITE

- PAD** – Schlagen Sie mit den Drumsticks auf diese Single-Zonen-Pads.
- LAUTSTÄRKE** - Regelt die Lautstärke.
- LCD** - Zeigt die aktuellen Einstellungen und andere Abläufe an.
- WERT +/-** – Verringert oder erhöht den Wert der jeweiligen Einstellungen.
- AUSWAHL +/-** – Springt durch die verfügbaren Modi nach oben oder nach unten.
- PAD-ANZEIGE**– Eine LED in diesem Abschnitt leuchtet auf, wenn Sie auf das Pad schlagen.
- MODUS-ANZEIGE** – In diesem Abschnitt leuchtet eine LED auf, die den aktuellen Modus des PercPad anzeigt.



ELEMENTE DER RÜCKSEITE

- POWER-EINGANG** – Schließen Sie den inkludierten Stromadapter hier an, und verbinden ihn dann mit dem Netzstrom.
- POWER-SCHALTER** – Mit diesem Schalter können Sie den Mixer einschalten.
- MAIN OUT (Hauptausgang)** – Verbinden Sie diesen Ausgang mit einem PA System, Aktivmonitoren oder einer HiFi Anlage. Die Lautstärke dieses Ausgangs wird mit dem VOL (Hauptvolumen) Regler. (Für Mono schließen Sie ein Kabel an den linken Ausgang an.)
- PHONES** – Schließen Sie einen Satz 6.3 mm Kopfhörer an diese Buchse an.
- KICK PEDAL INPUT** – Schließen Sie hier einen optionalen Fußtaster mit einem 6.3 mm Monokabel an, um dies beim Spiel als Bass-Drum-Trigger zu verwenden.
- KIPPSCHALTER** – diesen Schalter je nach Art von der mit dem Modul verwendeten Kick Drum einstellen. Auf "SWITCH" setzen, wenn es sich bei dem Kickpedal um einen einfachen Fusschalter handelt. Wird als Kickpedal ein anschlageempfindliches Pad (mit einem handelsüblichen Kick-Drum pedal) verwendet, den Schalter auf "TRIGGER" stellen.
- MIDI OUT** – Mit einem gewöhnlichen fünfpoligen MIDI-Kabel diesen Ausgang mit dem MIDI EINGANG eines externen MIDI-Geräts verbinden.



ANPASSEN DER EINSTELLUNGEN

So passen Sie die Einstellungen für jedes Pad an:

- Verwenden Sie die AUSWAHL +/- Tasten, um in den gewünschten Modus zu gelangen (siehe unten). Die entsprechende MODUS-ANZEIGE-LED leuchtet auf.
- Schlagen Sie auf das Pad, dessen Einstellung Sie anpassen möchten. Seine aktuelle Einstellung wird auf dem LCD angezeigt.
- Verwenden Sie die WERT +/- Tasten, um die Einstellung anzupassen.
 - TUNING:** Justieren Sie die Tonhöhe der Pads bis zu 4 Halbtöne nach oben oder unten. "00" ist die Standardtonhöhe.
 - REVERB:** Stellen Sie den Reverb-Anteil des Pads ein - 0-10. ("0" bedeutet, dass kein Reverb gesendet wird).
 - ZUWEISEN:** Ändern Sie den Sound, der einem bestimmten Pad zugewiesen ist - 1-25. Siehe folgenden Sound-Abschnitt für die komplette Liste.
 - PANNING:** Passen Sie die Panning-Position des Pads im Stereo-Feld bis zu 4 Schritte nach links oder nach rechts an. "L4" ist die Einstellung ganz links, "R4" ist die Einstellung ganz rechts, "C" ist die Mitte.
 - EMPFINDLICHKEIT:** Passen Sie die Gain-Einstellungen der Pads an, die das Volumen betreffen - 1-8. ("1" ist die niedrigste Einstellung für einen leiseren Sound, "8" ist die höchste, die den lautesten Sound hervorbringt.)
 - LEVEL:** Stellen Sie die Lautstärke der Pads ein - 0-10. ("0" bedeutet, dass kein Ton erzeugt wird; "10" steht für die lauteste Einstellung.)
 - MIDI-NOTE:** Ändern Sie die MIDI-Note, die das Pad über MIDI OUT sendet - 00-99.

PAD SOUNDS

Num	Name	Midi Note
1	Clap	39
2	Finger Snap	70
3	Cowbell High	76
4	Cowbell Low	56
5	Triangle Muted	80
6	Triangle Open	81
7	Tambourine	54
8	Wind Chimes	72
9	Sleighbells	71
10	Claves	75
11	Block	77
12	Jawbone	58
13	Studio Shaker	70
14	Live Shaker	69
15	Electro Tom Hex	48
16	Timbale	65
17	Conga Slap	62
18	Conga Open	63
19	Electro Kick 8	36
20	Electro Kick 9	36
21	Electro Kick Hex	36
22	Electro Snare 8	38
23	Electro Snare 9	38
24	Electro Snare Hex	38
25	Electro Crack Hex	44



THIS DEVICE COMPLIES WITH PART 15 OF THE FCC RULES. OPERATION IS SUBJECT TO THE FOLLOWING TWO CONDITIONS: (1) THIS DEVICE MAY NOT CAUSE HARMFUL INTERFERENCE, AND (2) THIS DEVICE MUST ACCEPT ANY INTERFERENCE RECEIVED, INCLUDING INTERFERENCE THAT MAY CAUSE UNDESIRED OPERATION.

www.alesis.com/percpad