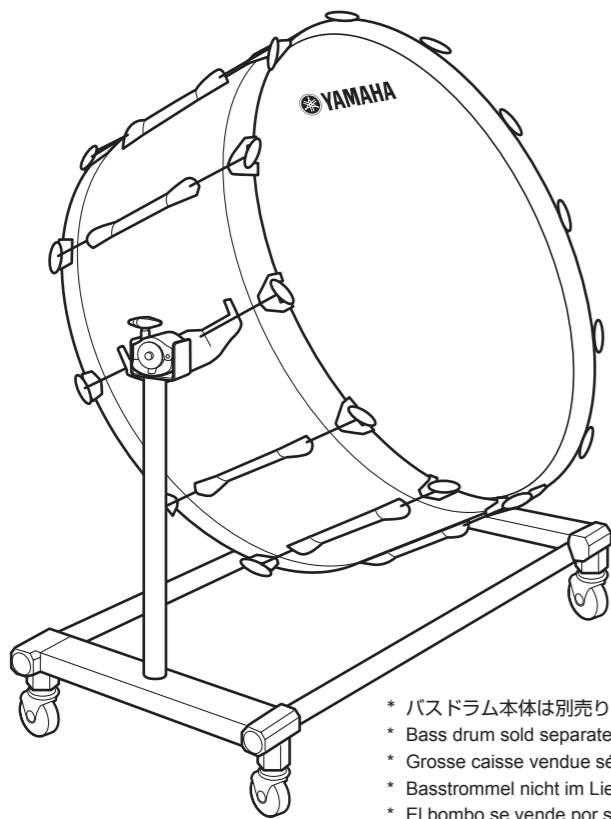




コンサートバスドラムスタンド / CONCERT BASS DRUM STAND
 SUPPORT DE GROSSE CAISSE DE CONCERT / STÄNDER FÜR KONZERTBASSTROMMEL
 SOPORTE DE BOMBO DE CONCIERTO / SUPPORTO PER GRANCASSA DA CONCERTO
 ПОДСТАВКА ПОД КОНЦЕРТНЫЙ БАС-БАРАБАН / 室内演奏大鼓鼓架
 콘서트 베이스 드럼 스탠드

BS7050/7052
BS7051/7053 (U.S model)

取扱説明書 / Owner's Manual / Mode d'emploi
 Bedienungsanleitung / Manual de instrucciones / Manuale dell'utente
 Руководство пользователя / 用户手册 / 사용설명서



* バスドラム本体は別売りです。
 * Bass drum sold separately.
 * Grosse caisse vendue séparément.
 * Basstrommel nicht im Lieferumfang.
 * El bombo se vende por separado.

ヤマハ株式会社
 ZJ91060 R0 Printed in Japan



同梱品 / Included Parts / Pièces comprises /
 Mitgelieferte Teile / Componentes incluidos

- 六角棒レンチ
● Hex Wrench
● Clé hexagonale
● Inbusschlüssel
● Llave hexagonal
- キャップ x 4
● Cap x4
● Capuchon x4
● Kappe x 4
● Tapa x 4
- 取扱説明書 (本紙)
● Owner's Manual (this sheet)
● Mode d'emploi (ce document)
● Bedienungsanleitung (dieses Dokument)
● Manual de instrucciones (esta hoja)

組立手順 / Assembly Procedure / Procédure de montage /
 Zusammenbau / Procedimiento de montaje

組立作業は必ず2人以上で、平坦な床面で行なってください。
 Assembly should be performed by at least 2 persons on a flat surface.
 Le montage doit être réalisé par au moins 2 personnes sur une surface plate.
 Der Zusammenbau sollte von mindestens 2 Personen auf einer ebenen Fläche durchgeführt werden.
 El montaje debe llevarse a cabo entre dos (2) personas por lo menos y sobre una superficie plana.

1. スタンドの組み立て

■ スタンドベースとベースパイプの組み立て

1. 取り付けるバスドラムスタンドのサイズに合わせて、スタンドベースのネジ穴 (A) または (B) を選びます。【Fig. A】
2. ベースパイプをスタンドベースに差し込み、付属の六角棒レンチを使って確実に締め付けます。使わないネジ穴には、付属のキャップを取り付けます。【Fig. B】
※ ベースパイプは左右共通です。

■ 軸ユニットの取り付け

1. スタンドベースクランプのウイングナットを緩めて ①、軸ユニットの回転軸をスタンドに取り付けてください ②。【Fig. C】
※ 軸ユニットは左右共通です。
2. 軸ユニットが、床面と平行になる位置で、スタンドベースクランプのウイングナットを締め付け ③、軸ユニットが回転しないように固定します。【Fig. C】
3. 両サイド軸ユニットのラグ固定プレート締め付けナットを緩めて ④、ラグ固定プレートを外側にずらします ⑤。【Fig. C】

1. Stand Assembly

■ Assembling the Stand Base and Base Pipe

1. Choose the bolt holes (A) or (B) in the stand base according to the size of bass drum being mounted. 【Fig. A】
2. Slide the base pipes into the stand base, use the supplied hex wrench to firmly tighten all necessary bolts. Cover the unused holes with the supplied caps. 【Fig. B】
* There are both left and right base pipe sections.

■ Attaching the Pivot Unit

1. Loosen the wing nuts on the stand base clamps ①, then mount the pivot unit onto the pivot shaft holder ②. 【Fig. C】
* There are both left and right side pivot units.
2. With the pivot unit parallel to the floor, tighten the wing nut ③ on the stand base clamp so that the unit does not rotate. 【Fig. C】
3. Loosen the wing nuts ④ on the lug fixing plates on both pivot units, and then slide the lug fixing plates toward the pivot shaft holder ⑤. 【Fig. C】

1. Montage du support

■ Montage de la base du support et du tube de base

1. Choisissez les trous de boulon (A) ou (B) dans la base du support en fonction de la taille de la grosse caisse utilisée. 【Fig. A】
2. Faites glisser les tubes de base dans la base du support, utilisez la clé hexagonale fournie pour serrer solidement tous les boulons nécessaires. Recouvrez les trous non utilisés avec les capuchons fournis. 【Fig. B】
* Il y a deux sections de tube de base, gauche et droite.

■ Fixation du pivot

1. Desserrez les écrous à ailettes sur les bagues de serrage de la base du support ①, puis montez le pivot sur le support d'axe de pivot ②. 【Fig. C】
* Il y a deux pivots, gauche et droit.
2. Le pivot étant parallèle au sol, serrez l'écrou à ailettes ③ sur la bague de serrage de la base du support de façon que le pivot de tourne pas. 【Fig. C】
3. Desserrez les écrous à ailettes ④ sur les plaques de fixation de tenon, puis faites glisser les plaques de fixation de tenon vers le support d'axe de pivot ⑤. 【Fig. C】

組立手順 / Assembly Procedure / Procédure de montage / Zusammenbau / Procedimiento de montaje

1. Zusammenbau des Ständers

■ Zusammenbau der Ständerfüße und Verbindungsrohre

1. Wählen Sie in Übereinstimmung mit der Größe der zu montierenden Basstrommel die passenden Schraubenbohrungen (A) oder (B). 【Fig. A】
2. Stecken Sie die Verbindungsrohre in den Ständerfuß und befestigen Sie sie durch Eindrehen und Festziehen der entsprechenden Schrauben mit dem beiliegenden Inbusschlüssel. Verschließen Sie die nicht verwendeten Bohrungen mit den mitgelieferten Kappen. 【Fig. B】
* Diesen Vorgang für beide Ständerfüße links und rechts durchführen.

■ Montage der Drehmechanismen

1. Lösen Sie die Flügelmutter am Ständerfuß-Feststeller ① und stecken Sie dann den Drehmechanismus in die Drehzapfenaufnahme ②. 【Fig. C】
* Diesen Vorgang für beide Drehmechanismen links und rechts durchführen.
2. Richten Sie die Drehmechanismen parallel zum Boden aus und ziehen Sie die Flügelmutter ③ an den Drehzapfenfeststellern der Ständerfüße fest an, um die Mechanismen festzustellen. 【Fig. C】
3. Lösen Sie die Flügelmutter an den Befestigungsblechen ④ und schieben Sie dann die Befestigungsbleche bis an die Drehzapfenaufnahmen ⑤. 【Fig. C】

1. Montaje del soporte

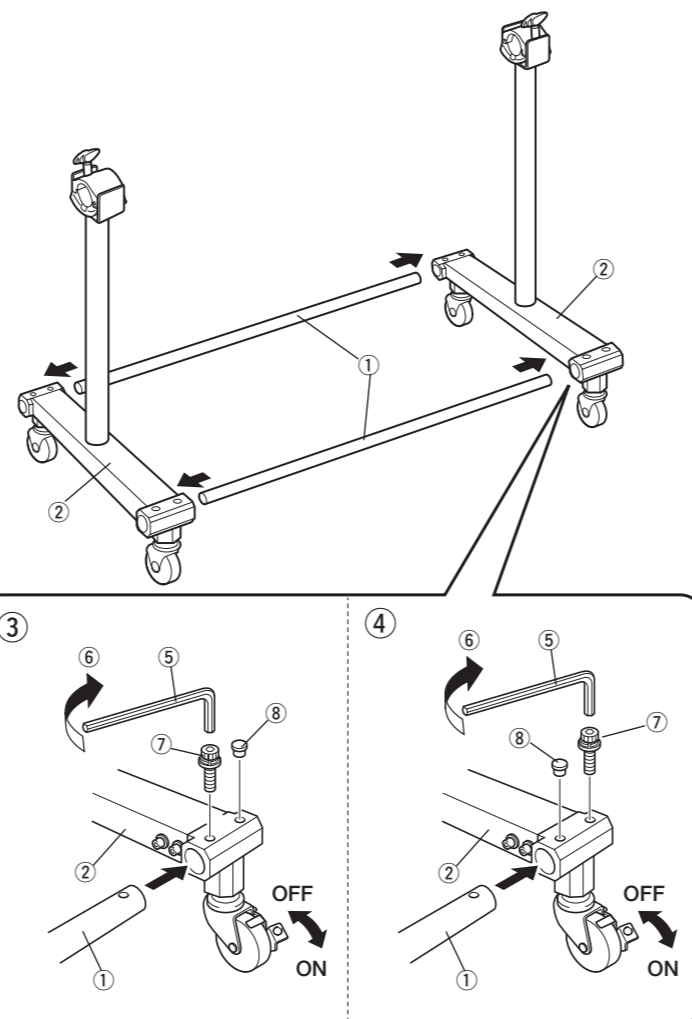
■ Montaje de la base del soporte y del tubo de la base

1. Elija los orificios de los tornillos (A) o (B) de la base del soporte de acuerdo con el tamaño del bombo que se proponga montar. 【Fig. A】
2. Deslice los tubos de la base a la base del soporte y use la llave hexagonal suministrada para apretar bien todos los tornillos necesarios. Cubra los orificios que no haya usado con las tapas suministradas. 【Fig. B】
* Hay secciones de tubos de la base para las partes izquierda y derecha.

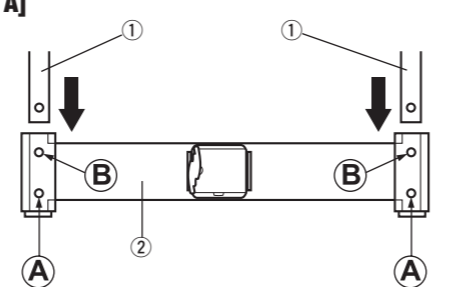
■ Fijación del pivote

1. Afloje las tuercas de mariposa de las abrazaderas de la base del soporte ① y monte entonces el pivote en el soporte del eje del pivote ②. 【Fig. C】
* Hay pivotes para las partes izquierda y derecha.
2. Con el pivote situado en paralelo con el suelo, apriete la tuerca de mariposa ③ de la abrazadera de la base del soporte de modo que el pivote no pueda girar. 【Fig. C】
3. Afloje las tuercas de mariposa ④ de las placas de fijación de los apéndices de ambos pivotes y luego deslice las placas de fijación de los apéndices hacia el soporte del eje del pivote ⑤. 【Fig. C】

【Fig. B】



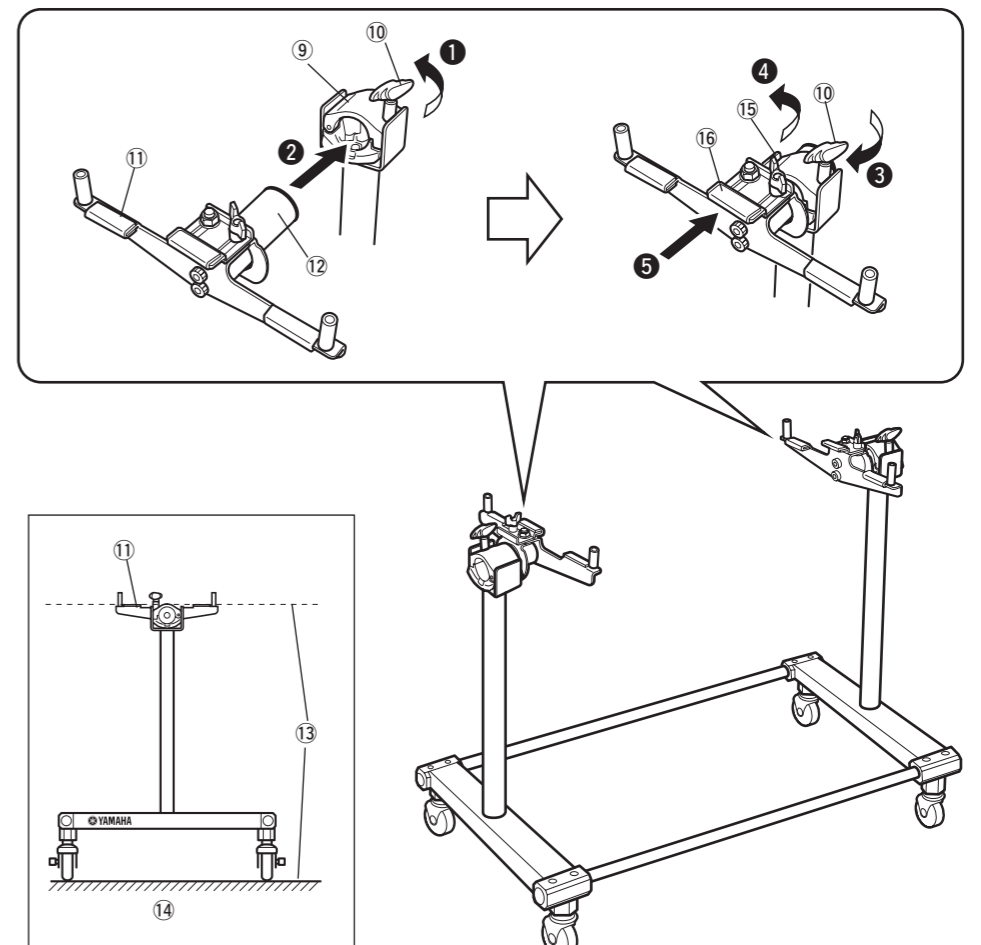
【Fig. A】



■ 使用するネジ穴 / Bolt Holes for Mounting / Trous de boulon pour le montage / Schraubenbohrungen zur Befestigung / Orificios de tornillos para el montaje

Model / Modèle / Modell / Modelo	Size / Taille / Größe / Tamaño	28"	32"	36"	40"
BS-7050	(A) (B)	-	-	-	-
BS-7051	(A) (B)	-	-	-	-
BS-7052	-	-	(A)	(B)	-
BS-7053	-	-	(A)	(B)	-

【Fig. C】



- 1 ベースパイプ
Base Pipe
Tube de base
Verbindungsrohre
Tubo de la base
- 2 スタンドベース
Stand Base
Base du support
Ständerfuß
Base del soporte
- 3 28 インチ、36 インチの場合 (A) のネジ穴使用)
For 28", 36"
(Use the (A) bolt hole)
Für 28", 36"
(Schraubenbohrungen (A) verwenden)
Para 28 y 36 pulg.
(Use el orificio de tornillo (A))
- 4 28 インチ、36 インチの場合 (A) のネジ穴使用)
For 28", 36"
(Use the (A) bolt hole)
Für 28", 36"
(Utilisez le trou de boulon (A))
- 5 六角棒レンチ (付属品)
Hex Wrench (Accessory)
Clé hexagonale (fournie)
Inbusschlüssel (Zubehör)
Llave hexagonal (accessoria)
Hex Wrench (Accessory)
- 6 締め付ける
Tighten
Serrez
Anziehen
Apretar
- 7 セムスネジ
Sems Screw
Vis Sems
Kombischraube
Tornillo con arandela
- 8 キャップ
Cap
Capuchon
Kappe
Tapa
- 9 スタンドベースクランプ
Stand Base Clamp
Bague de serrage de la base du support
Ständerfuß-Feststeller
Abrazadera de la base del soporte
- 10 ウイングナット
Wing Nut
Écrou à ailettes
Flügelmutter
Tuerca de mariposa
- 11 軸ユニット
Pivot Unit
Axe de pivot
Drehzapfen
Pivote
- 12 回転軸
Pivot Shaft
Axe de pivot
Drehzapfen
Eje de pivote
- 13 平行
Parallel
Parallèle
Parallel
Paralelo
- 14 床面
Floor
Sole
Boden
Suelo
- 15 ラグ固定プレート締め付けナット
Lug Fixing Plate Wing Nut
Écrou à ailettes de la plaque de fixation de tenon
Tornillo de fijación de la placa de fijación del apéndice
- 16 ラグ固定プレート
Lug Fixing Plate
Plaque de fixation de tenon
Befestigungsblech
Placa de fijación del apéndice

2. バスドラムの取り付け

1. キャスターのストッパーを4カ所とも“ON”にします。【Fig. D】
※ 作業中にスタンドが動くと大変危険です。必ずストッパーを4カ所とも“ON”にしてください。
2. スタンドベースの軸ユニットにバスドラムのラグ部が床面と平行になるように載せます。この時、ラグ部とラグ部を結んだ線がバスドラムの中心を通るようにしてください。【Fig. E, F】
3. 両サイドのラグ固定プレートをバスドラム側にすらし①、ラグ固定プレート締め付けナットを締め付けて②、楽器本体を固定します。【Fig. E】
4. ヤマハのマークがずれた場合は、マークが床面と平行になるようセットし直してください。【Fig. F】

2. Mounting the Bass Drum

1. Make sure that all four caster brakes are “ON”. 【Fig. D】
* The stand moving about during assembly can be a danger. Always make sure that all four caster brakes are “ON”.
2. Mount the bass drum onto the stand pivot unit with the lugs parallel to the floor. At this time, make sure that the line running between opposing lugs across the center of the drumhead, is parallel to the floor. 【Fig. E, F】
3. Slide both fixing plates toward the bass drum body ①, and firmly tighten the wing nuts on the pivot units ②. 【Fig. E】
4. If the Yamaha logo is off center, remount the drum so that the logo is parallel to the floor. 【Fig. F】

2. Montage de la grosse caisse

1. Assurez-vous que les freins des quatre roulettes sont sur la position “ON”. 【Fig. D】
* Tout déplacement du support pendant le montage pourrait être dangereux. Assurez-vous toujours que les freins des quatre roulettes sont bien en position “ON”.
2. Montez la grosse caisse sur le pivot du support avec les tenons parallèles au sol. À ce moment, assurez-vous que la ligne entre les tenons opposés et passant par la membrane de la grosse caisse, est parallèle au sol. 【Fig. E, F】
3. Faites glisser les deux plaques de fixation vers le corps de la grosse caisse ①, et serrez solidement les écrous à ailettes du pivot ②. 【Fig. E】

3. バスドラムの傾き角度の調整

- キャスターのストッパー4カ所を必ず“ON”にしてから、両サイドにあるスタンドベースクランプのウイングナットを緩め①、バスドラムを静かに傾けます②。演奏しやすい角度に調整できたら、バスドラムを支えながらスタンドベースクランプのウイングナットを両側とも締め付けて③固定します。【Fig. G】
- ※ 角度調整の際、両サイドのラグ固定プレートは必ず締め付けた状態で行ってください。締め付けずに本体を回転させると、バスドラムが足に落ちてけがをするおそれがあります。
- ※ 打面の角度調整が必要な場合は、必ず上記の手順で行なってください。スタンドベースクランプを緩めずに本体を回転させると、軸および軸受け部が破損したり角度調整が効かなくなる原因となります。

3. Adjusting the Bass Drum Angle

- Make sure all four caster brakes are “ON”, then loosen the wing nuts on the stand base clamps on either side ①, and gently tilt the bass drum ②. With the drum set at a comfortable playing angle, tighten the wing nuts on the stand base clamps supporting the drum on both sides to secure the drum in place ③. 【Fig. G】
- * When adjusting the angle, make sure that both fixing plates are in place and firmly tightened. The bass drum may drop off the stand if rotated without being properly secured.
- * If you need to adjust the playing surface angle, closely follow all of the instructions given in this section. Rotating the drum shell without loosening the stand base clamps can damage the pivot shaft and pivot shaft holder sections damaging its functionality.

3. Réglage de l'angle de la grosse caisse

- Assurez-vous que les freins des quatre roulettes soient sur la position “ON”, puis desserrez les écrous à ailettes sur les bagues de serrage de la base du support de chaque côté ①, et inclinez doucement la grosse caisse ②. Une fois que la grosse caisse se trouve dans la position de jeu souhaitée, serrez les écrous à ailettes sur les bagues de serrage de la base du support des deux côtés pour que la grosse caisse ne bouge plus ③. 【Fig. G】
- * Lors du réglage de l'angle, assurez-vous que les deux plaques de fixation sont en place et solidement serrées. La grosse caisse risquerait de tomber du support si vous la faites pivoter sans que les plaques soient solidement serrées.

4. バスドラムの取り外し

1. 両サイドにあるスタンドベースクランプのウイングナットを緩め①、バスドラムの傾きを静かに戻します②。【Fig. H】
2. 両サイドにあるスタンドベースクランプのウイングナットを締め付けて③、軸ユニットが回転しないように固定します。
3. ラグ固定プレート締め付けナットも両サイド緩め④、両方の固定プレートを外側にすらし⑤。【Fig. H】
4. バスドラムの両サイドを同時に持ち上げ、取り外します⑥。【Fig. I】

4. Removing the Bass Drum

1. Loosen the wing nuts on the stand base clamps on both sides ①, and then gently return the bass drum to an upright position ②. 【Fig. H】
2. Tighten the wing nuts on the stand base clamps on both sides ③, to secure the pivot unit so it does not rotate.
3. Loosen the wing nuts on both fixing plates ④, and then slide both plates away from the drum shell ⑤. 【Fig. H】
4. Simultaneously lift both sides of the bass drum and remove it from the stand ⑥. 【Fig. I】

4. Retrait de la grosse caisse

1. Desserrez les écrous à ailettes sur les bagues de serrage de la base du support, de chaque côté ①, puis ramenez doucement la grosse caisse en position droite ②. 【Fig. H】
2. Serrez les écrous à ailettes sur les bagues de serrage de la base du support, de chaque côté ③, pour fixer le pivot afin qu'il ne pivote pas.
3. Desserrez les écrous à ailettes sur les deux plaques de fixation ④, puis retirez les plaques de la grosse caisse en les faisant glisser ⑤. 【Fig. H】
4. Levez simultanément les deux côtés de la grosse caisse et retirez-la du support ⑥. 【Fig. I】

4. Si le logo Yamaha n'est pas centré, remontez la grosse caisse de façon que le logo soit parallèle au sol. 【Fig. F】

2. Aufsetzen der Basstrommel

1. Vergewissern Sie sich, dass alle vier Fußrollenbremsen auf “ON” gestellt (arretiert) sind. 【Fig. D】
* Eine Bewegung des Ständers beim Aufsetzen der Basstrommel kann gefährlich sein. Achten Sie daher immer darauf, dass alle vier Fußrollenbremsen auf “ON” gestellt sind.
2. Setzen Sie die Basstrommel mit den Haltevorrichtungen parallel zum Boden auf die Drehmechanismen. Achten Sie dabei darauf, dass die Linie zwischen den gegenüberliegenden Haltevorrichtungen in der Mitte des Fells parallel zum Boden steht. 【Fig. E, F】
3. Schieben Sie beide Befestigungsbleche in Richtung der Trommelzarge ① und ziehen Sie die Flügelmuttern an den Drehmechanismen fest an ②. 【Fig. E】
4. Wenn das YAMAHA-Logo nicht mittig ist, setzen Sie die Trommel noch einmal so auf, dass das Logo parallel zum Boden steht. 【Fig. F】

2. Montaje del bombo

1. Asegúrese de que los frenos estén aplicados (“ON”) en las cuatro ruedecillas. 【Fig. D】
* Si el soporte se mueve sin control durante el montaje puede resultar peligroso. Asegúrese siempre de que los frenos estén aplicados (“ON”) en las cuatro ruedecillas.
2. Monte el bombo en el pivote del soporte con los apéndices paralelos con el suelo. Entonces, asegúrese de que la línea trazada entre los apéndices opuestos y que pasaría por el centro del parche del bombo quede paralela con el suelo. 【Fig. E, F】
3. Deslice ambas placas de fijación hacia el cuerpo del bombo ① y apriete firmemente las tuercas de mariposa de los pivotes ②. 【Fig. E】
4. Si el logotipo de Yamaha queda descentrado, vuelva a montar el bombo de modo que el logotipo quede paralelo con el suelo. 【Fig. F】

- * Si vous avez besoin de régler l'angle de la surface de jeu, suivez attentivement les instructions de cette section. Faire pivoter la grosse caisse sans desserrer les bagues de serrage de la base du support peut endommager l'axe du pivot et les sections de support du pivot les rendant inutilisables.

3. Einstellen des Trommelwinkels

- Vergewissern Sie sich, dass alle vier Fußrollenbremsen auf “ON” gestellt (arretiert) sind, und lösen Sie an beiden Seiten die Flügelmutter am Ständerfuß-Feststeller ①, um den Neigungswinkel der Basstrommel dann vorsichtig zu verändern ②. Drehen Sie die Basstrommel bis zum gewünschten Winkel und ziehen Sie dann die Flügelmuttern an den die Basstrommel an beiden Seiten haltenden Ständerfuß-Feststellern an, um die Trommel in dieser Position festzustellen ③. 【Fig. G】
- * Achten Sie bei der Winkelverstellung darauf, dass beide Befestigungsbleche richtig stehen und festgestellt sind. Ohne sicheren Halt kann die Basstrommel beim Drehen vom Ständer fallen.
- * Wenn der Fellwinkel erneut geändert werden muss, folgen Sie allen Anweisungen in diesem Abschnitt. Drehen der Trommel im verriegelten Zustand kann die Drehzapfen und Drehzapfenaufnahmen beschädigen und ihre Feststellwirkung beeinträchtigen.

3. Ajuste del ángulo del bombo

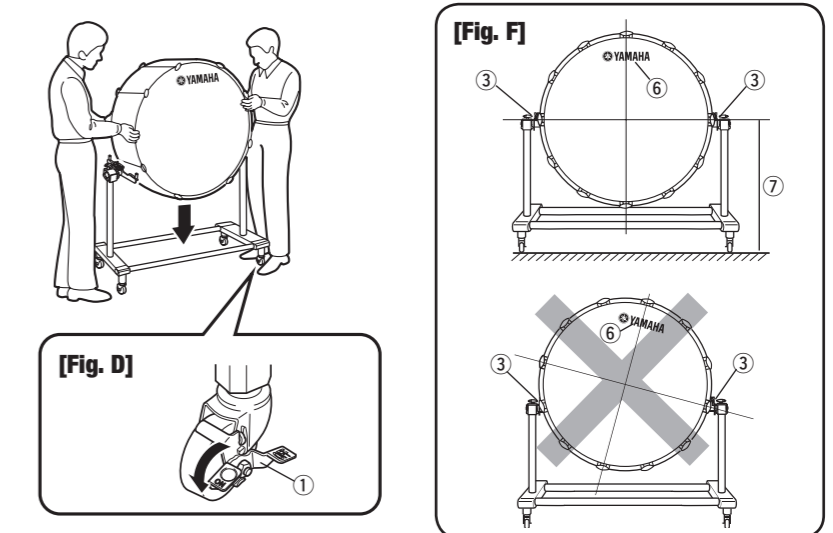
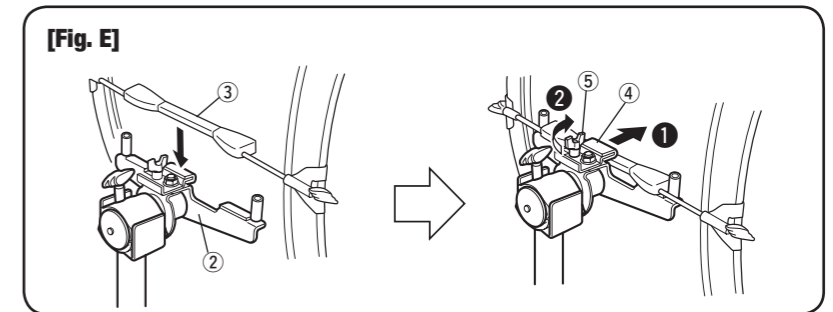
- Asegúrese de que los frenos estén aplicados (“ON”) en las cuatro ruedecillas, afloje entonces las tuercas de mariposa de las abrazaderas de la base del soporte ① e incline con cuidado el bombo ②. Con el bombo colocado en un ángulo cómodo para la interpretación, apriete las tuercas de mariposa de las abrazaderas de la base del soporte que soporta el bombo por ambos lados con la finalidad de fijar la posición del bombo ③. 【Fig. G】
- * Cuando ajuste el ángulo, asegúrese de que ambas placas de fijación estén en su lugar y de que estén apretadas con seguridad. Si no se fija correctamente, el bombo podría desprenderse del soporte al intentar girarlo.
- * Si resulta necesario ajustar el ángulo de la superficie de interpretación, siga estrictamente todas las instrucciones dadas en esta sección. Si se gira el cuerpo del bombo sin haber aflojado las abrazaderas de la base del soporte, podrían dañarse las secciones del eje del pivote y del soporte del eje del pivote echando a perder su funcionalidad.

4. Abnehmen der Basstrommel

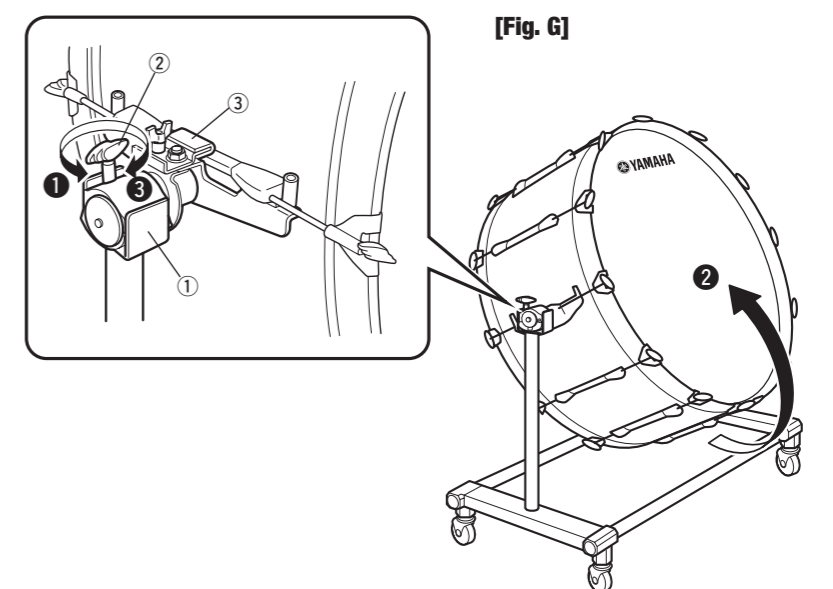
1. Lösen Sie an beiden Seiten die Flügelmutter am Ständerfuß-Feststeller ① und drehen Sie die Basstrommel dann vorsichtig bis zur senkrechten Position zurück ②. 【Fig. H】
2. Ziehen Sie an beiden Seiten die Flügelmutter am Ständerfuß-Feststeller wieder an ③, um die Drehmechanismen wieder festzustellen.
3. Lösen Sie die Flügelmuttern der beiden Befestigungsbleche ④ und schieben Sie die Bleche weg von der Trommelzarge ⑤. 【Fig. H】
4. Heben Sie die Basstrommel an beiden Seiten gleichzeitig an, um sie vom Ständer abzunehmen ⑥. 【Fig. I】

4. Desmontaje del bombo

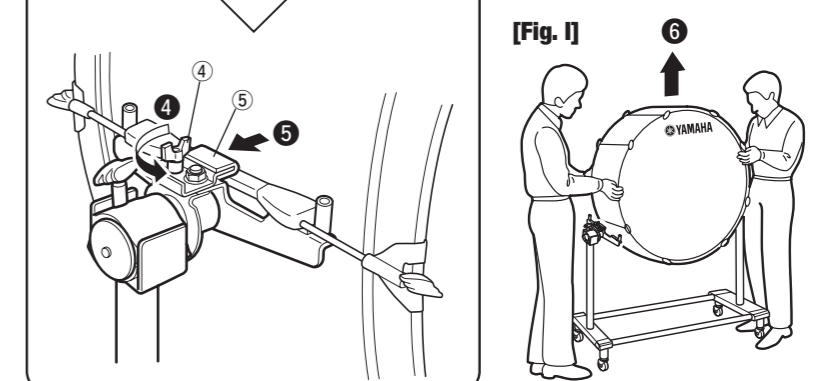
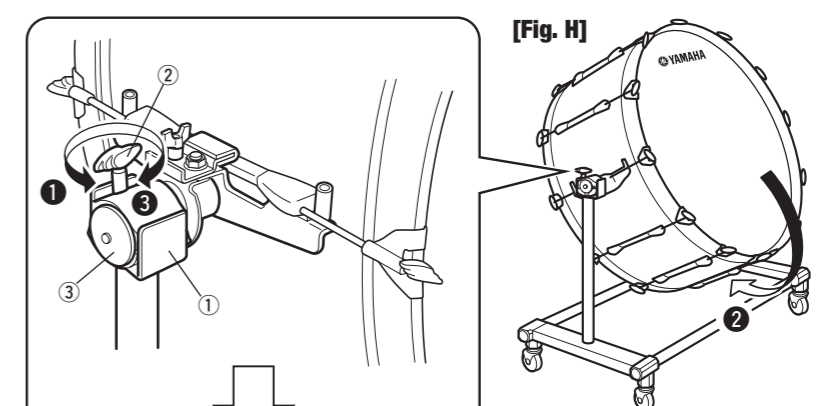
1. Afloje las tuercas de mariposa de las abrazaderas de la base del soporte ① de ambos lados y ponga entonces el bombo recto en posición vertical ②. 【Fig. H】
2. Apriete las tuercas de mariposa de las abrazaderas de la base del soporte ③ de ambos lados para fijar el pivote de modo que no pueda girar.
3. Afloje las tuercas de mariposa de ambas placas de fijación ④ y luego deslice ambas placas de fijación para apartarlas del cuerpo del bombo ⑤. 【Fig. H】
4. Levante simultáneamente ambos lados del bombo y quítelo del soporte ⑥. 【Fig. I】



- | | | |
|--|--|---|
| ① キャスターストッパー
Caster Stopper
Frein de roulette
Fußrollenbremse
Tope de ruedecilla | ③ ラグ
Lug
Tenon
Haltestrebe
Apéndice | ⑤ ラグ固定プレート締め付けナット
Lug Fixing Plate Wing Nut
Écrou à ailettes de la plaque de fixation de tenon
Befestigungsblech-Flügelmutter
Tuerca de mariposa de la placa de fijación del apéndice |
| ② 軸ユニット
Pivot Unit
Pivot
Drehmechanismus
Pivote | ④ ラグ固定プレート
Lug Fixing Plate
Plaque de fixation de tenon
Befestigungsblech
Placa de fijación del apéndice | ⑥ ヤマハマーク
YAMAHA Logo
Logo YAMAHA
YAMAHA-Logo
Logotipo de YAMAHA |
| | | ⑦ 平行
Parallele
Parallèle
Paralelo |



- | | | |
|--|---|--|
| ① スタンドベースクランプ
Stand Base Clamp
Bague de serrage de la base du support
Ständerfuß-Feststeller
Abrazadera de la base del soporte | ② ウイングナット
Wing Nut
Écrou à ailettes
Flügelmutter
Tuerca de mariposa | ③ ラグ固定プレート
Lug Fixing Plate
Plaque de fixation de tenon
Befestigungsblech
Placa de fijación del apéndice |
|--|---|--|



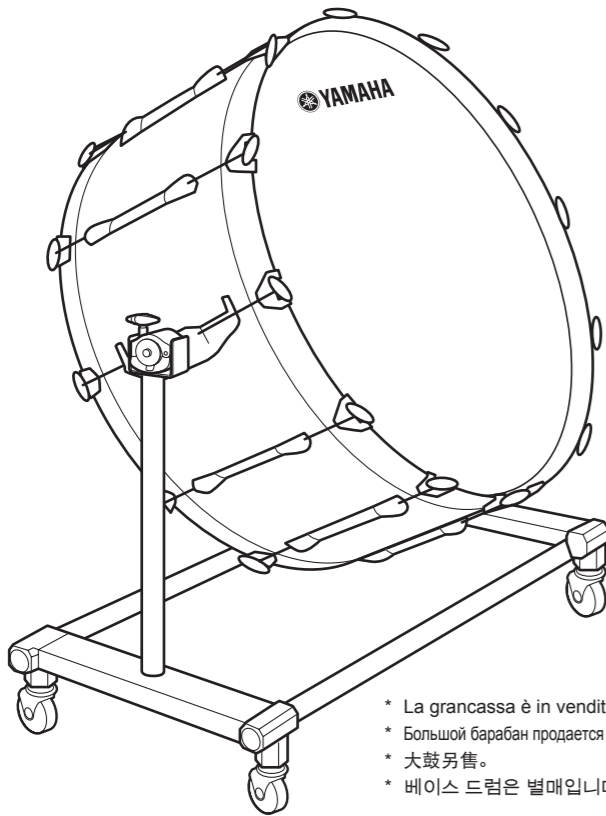
- | | | |
|--|---|---|
| ① スタンドベースクランプ
Stand Base Clamp
Bague de serrage de la base du support
Ständerfuß-Feststeller
Abrazadera de la base del soporte | ③ 軸ユニット
Pivot Unit
Pivot
Drehmechanismus
Pivote | ④ ラグ固定プレート締め付けナット
Lug Fixing Plate Wing Nut
Écrou à ailettes de la plaque de fixation de tenon
Befestigungsblech-Flügelmutter
Tuerca de mariposa de la placa de fijación del apéndice |
| ② ウイングナット
Wing Nut
Écrou à ailettes
Flügelmutter
Tuerca de mariposa | | ⑤ ラグ固定プレート
Lug Fixing Plate
Plaque de fixation de tenon
Befestigungsblech
Placa de fijación del apéndice |



SUPPORTO PER GRANCASSA DA CONCERTO
ПОДСТАВКА ПОД КОНЦЕРТНЫЙ БАС-БАРАБАН
室内演奏大鼓鼓架
콘서트 베이스 드럼 스탠드

BS7050/7052
BS7051/7053 (U.S model)

Manuale dell'utente
Руководство пользователя
用户手册
사용설명서



* La grancassa è in vendita separatamente.
* Большой барабан продается отдельно.
* 大鼓另售。
* 베이스 드럼은 별매입니다.

Pezzi acclusi / ПРИЛАГАЕМЫЕ КОМПОНЕНТЫ / 所含部件 / 부속품

- Chiave esagonale
- Шестигранный ключ
- 六角扳手
- 육각 렌치

- Tappo x 4
- Колпачок x 4
- 盖帽 x 4
- 컵 x 4

- Manuale dell'utente (questo foglio)
- Руководство пользователя (данный лист)
- 用户手册 (本说明书)
- 사용설명서 (본서)

Pezzi acclusi / ПРИЛАГАЕМЫЕ КОМПОНЕНТЫ / 所含部件 / 부속품

L'assemblaggio deve venire fatto da almeno due persone su di una superficie in piano.

Процедуру сборки должны выполнять, по меньшей мере, 2 человека на плоской поверхности.

应至少由两人在平坦的表面上进行组装。

조립은 편평한 곳에서 두 명 이상이 실시해야 합니다.

1. Gruppo del supporto

■ Assemblaggio della del supporto e del tubo della base

1. Scegliere i fori (A) o (B) nella base del supporto a seconda delle dimensioni della grancassa da installare. [Fig. A]
2. Fare scivolare i tubi della base nella base del supporto ed usare la chiave esagonale in dotazione per stringere bene tutti i bulloni. Coprire i fori non usati con i tappi appositi in dotazione. [Fig. B]

* Ci sono sezioni tubi della base sia di destra che di sinistra.

■ Installazione dell'unità di perno

1. Allentare i dadi a farfalla dei morsetti della base del supporto ①, quindi installare l'unità del perno sul supporto dell'albero del perno ②. [Fig. C]
- * Esiste una unità di perno della base sinistra ed una destra.
2. Tenere l'unità perno parallela al terreno e stringere il dado a farfalla ③ sul morsetto della base del supporto in modo che l'unità non ruoti. [Fig. C]
3. Allentare i dadi a farfalla ④ delle piastre di fissaggio delle linguette di ambedue le unità di perno, quindi far scivolare le piastre di fissaggio verso il supporto dell'albero di perno ⑤. [Fig. C]

1. Сборка подставки

■ Сборка основания подставки и базовой трубки

1. Выберите отверстия в основании подставки под болты (A) или (B) в соответствии с размером устанавливаемого бас-барабана. [Fig. A]
2. Вставьте базовые трубки в основание подставки, используйте прилагаемый шестигранный ключ, чтобы надежно затянуть все необходимые болты. Закройте неиспользуемые отверстия прилагаемыми колпачками. [Fig. B]

* Имеются левая и правая секции базовых трубок.

■ Прикрепление пятового шарнира

1. Ослабьте барашковые гайки на зажимах основания подставки ①, затем установите пятовый шарнир на держатель поворотной оси ②. [Fig. C]
- * Имеются левый и правый пятовые шарниры.
2. Выровняв пятовый шарнир параллельно полу, затяните барашковую гайку ③ на зажиме основания подставки, чтобы шарнир не вращался. [Fig. C]
3. Ослабьте барашковые гайки ④ на крепежных накладках проушин обоих пятовых шарниров, а затем сдвиньте крепежные накладки проушин в сторону держателя поворотной оси ⑤. [Fig. C]

Pezzi acclusi / ПРИЛАГАЕМЫЕ КОМПОНЕНТЫ / 所含部件 / 부속품

1. 组装鼓架

■ 组装鼓架基部和基管

1. 根据所安装大鼓的尺寸，选择鼓架基部的螺栓孔 (A) 或 (B)。 [Fig. A]
2. 将基管滑入鼓架基部，用随附的六角扳手拧紧所需的全部螺栓。用随附的盖帽盖住不使用的孔。 [Fig. B]

* 左右两侧均有基管段。

■ 安装枢轴装置

1. 松开鼓架基部夹具上的蝶型螺母 ①，然后将枢轴装置安装到枢轴座上 ②。 [Fig. B]
- * 左右两侧均有枢轴装置。
2. 保持枢轴装置与地面平行，拧紧鼓架基部夹具上的蝶型螺母 ③，使装置不转动。 [Fig. C]
3. 松开两个枢轴装置的支托固定板上的蝶型螺母 ④，然后将支托固定板向枢轴座滑动 ⑤。

1. 스탠드 조립

■ 스탠드베이스 및 베이스파이프 조립

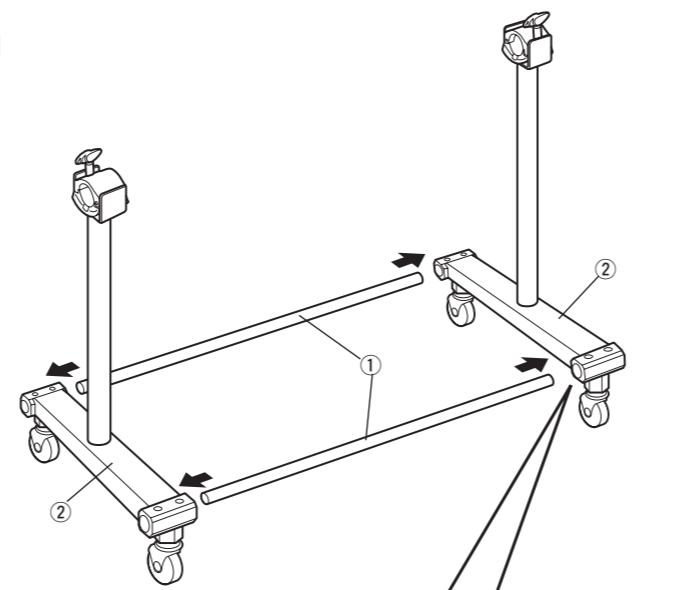
1. 장착하려는 베이스 드럼의 크기에 맞추어 스탠드베이스에서 볼트 구멍 (A) 또는 (B) 를 선택합니다. [Fig. A]
2. 베이스파이프를 스탠드베이스 안으로 밀어넣고 부속된 육각 렌치를 사용하여 필요한 모든 볼트를 단단히 조이십시오. 부속된 캡으로 사용하지 않는 구멍을 막으십시오. [Fig. B]

* 좌우 베이스파이프 부분이 모두 있습니다.

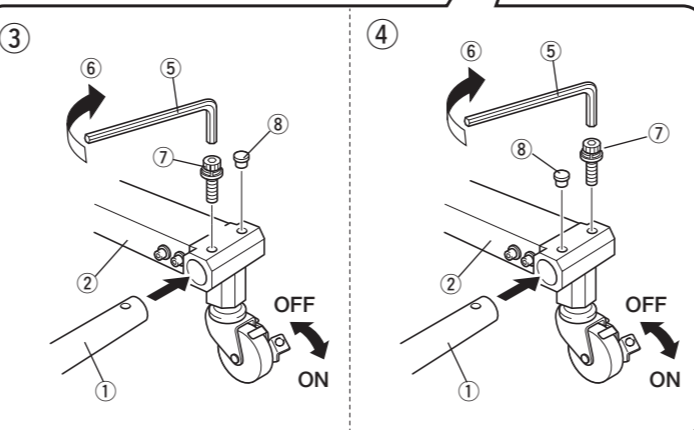
■ 선회장치 부착

1. 스탠드베이스 클램프에서 링 너트를 풀 다음 ①, 선회장치를 선회축 홀더에 장착하십시오. [Fig. B]
- * 좌우측 선회장치가 모두 있습니다.
2. 선회장치가 바닥에 평행한 상태에서 장치가 회전하지 않도록 스탠드베이스 클램프에서 링 너트를 조이십시오. [Fig. C]
3. 양측 선회장치의 러그 고정판에서 링 너트를 풀 다음 ④, 러그 고정판을 선회축 홀더로 밀어 넣으십시오. [Fig. C]

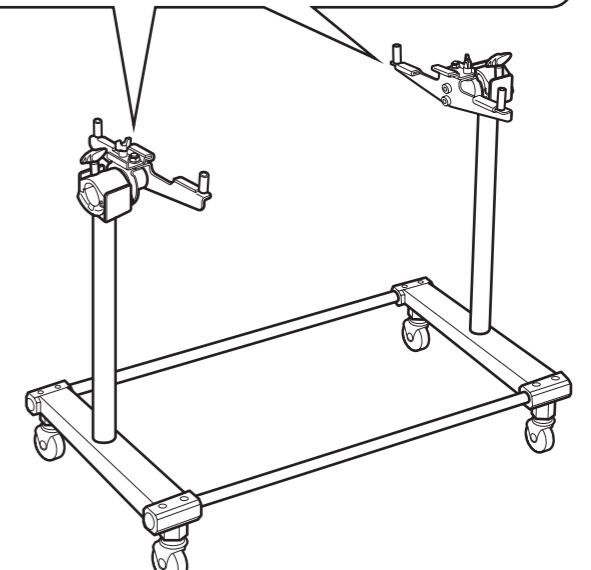
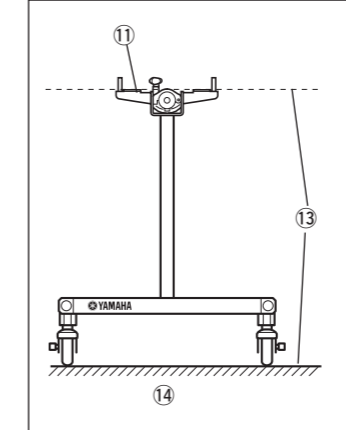
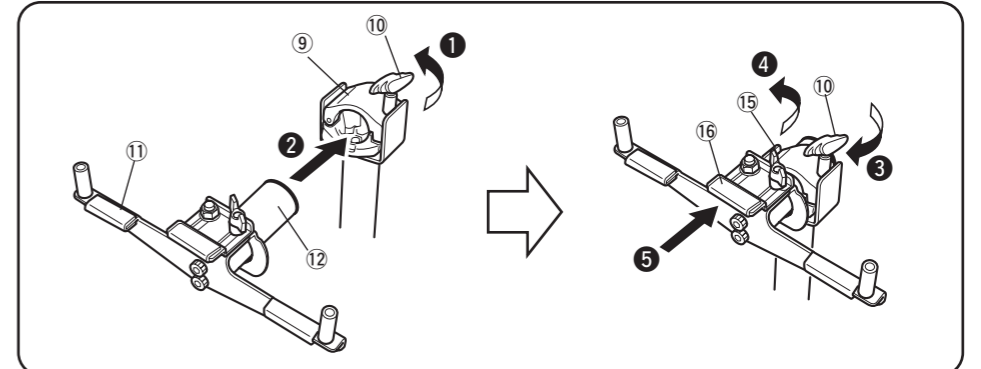
[Fig. B]



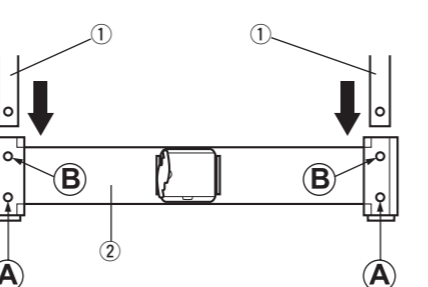
[Fig. C]



[Fig. C]



[Fig. A]



■ Fori per bulloni di installazione / Отверстия под болты для установки / 用于安装的螺栓孔 / 장착용 볼트 구멍

Modello / Режим / 型号 / 모델	Dimensioni / Размер / 尺寸 / 크기			
	28"	32"	36"	40"
BS-7050	(A)	(B)	-	-
BS-7051	(A)	(B)	-	-
BS-7052	-	-	(A)	(B)
BS-7053	-	-	(A)	(B)

- 1 Tubo della base
Базовая трубка
基管
베이스 파이프
- 2 Base del supporto
Основание подставки
鼓架基部
스탠드 베이스
- 3 Per unità da 32" o 40"
(Usare il foro per bulloni (B)).
Для 32 дюймов, 40 дюймов
(Используйте отверстие для болта (B))
对于 32"、40" 尺寸 (使用 (B) 螺栓孔)
32"、40" 의 경우 (B) 볼트 구멍 사용
- 4 Per unità da 28" o 36"
(Usare il foro per bulloni (A)).
Для 28 дюймов, 36 дюймов
(Используйте отверстие для болта (A))
对于 28"、36" 尺寸 (使用 (A) 螺栓孔)
28"、36" 의 경우 (A) 볼트 구멍 사용

- 5 Chiave esagonale (in dotazione)
Шестигранный ключ (аксессуар)
六角扳手 (附件)
육각 렌치 (부속품)
- 6 Stringere
Затянуть
旋紧
조이기
- 7 Vite con rondella incorporata
Винт со стопорящей шайбой
组合螺钉
조합 나사
- 8 Tappo
Колпачок
盖帽
컵
- 9 Morsetto della base del supporto
Зажим основания подставки
鼓架基部夹子
스탠드베이스 클램프

- 10 Dado a farfalla
Барашковая гайка
蝶型螺母
링 너트
- 11 Unità di perno
Пятовый шарнир
枢轴装置
선회장치
- 12 Albero di perno
Поворотная ось
枢轴
선회축
- 13 Parallelo
Параллель
平行
평행
- 14 Pavimento
Пол
地面
바닥

- 15 Dado a farfalla della piastra di fissaggio linguette
Барашковая гайка крепежной накладки проушины
支托固定板蝶型螺母
러그 고정판 링 너트
- 16 Piastra di fissaggio linguetta
Крепежная накладка проушины
支托固定板
러그 고정판

2. Installazione della grancassa

1. Controllare che i freni delle quattro ruote siano tutti innestati. [Fig. D]
 - * Se il supporto si dovesse muovere durante l'installazione, si potrebbero avere incidenti. Controllare sempre che i freni delle quattro ruote siano tutti innestati.
2. Installare la grancassa sull'unità di perno del supporto con le linguette parallele al pavimento. Contemporaneamente, verificare che la riga che corre fra linguette opposte lungo il centro della pelle della grancassa sia parallela al suolo. [Fig. E, F]
3. Far scivolare le due piastre di fissaggio verso il corpo della grancassa ① e stringere bene i dadi a farfalla sulle unità di perno ②. [Fig. E]
4. Se il logo Yamaha non fosse al centro, rimontare la grancassa in modo che il logo sia parallelo al suolo. [Fig. F]

2. Установка бас-барабана

1. Убедитесь, что все четыре тормоза на роликах задействованы в положении «ON» (ВКЛ). [Fig. D]
 - * Перемещение подставки во время сборки может быть опасным. Всегда убеждайтесь, что все четыре тормоза на роликах задействованы в положении «ON».
2. Установите бас-барабан на пятый шарнир подставки так, чтобы проушины были параллельны полу. На этом этапе убедитесь, что линия, проходящая через противоположные проушины и центр пластика, параллельна полу. [Fig. E, F]
3. Сдвиньте обе крепёжные накладки в направлении корпуса барабана ①, а затем надёжно затяните барашковые гайки на пятых шарнирах ②. [Fig. E]
4. Если логотип Yamaha смещён от центра, переустановите барабан таким образом, чтобы логотип располагался параллельно полу. [Fig. F]

3. Regolazione dell'angolazione della grancassa

- Verificare che tutti e quattro i freni delle rotelle siano innestati, quindi allentare i dadi a farfalla dei morsetti della base del supporto sui due lati ① ed inclinare lentamente la grancassa ②. Trovata un'angolazione confortevole, stringere i dadi a farfalla dei morsetti della base del supporto di ambedue i lati che sostengono la grancassa, fermandola in posizione ③. [Fig. G]
- * Nel regolare l'angolazione, controllare che ambedue le piastre di fissaggio siano a posto e ben strette. Se il supporto viene fatto ruotare senza essere bene fissato, la grancassa potrebbe cadere.
- * Se si deve regolare l'angolazione della pelle, seguire attentamente le istruzioni date in questa sezione. Girando il fusto della grancassa senza allentare i morsetti della base del supporto si possono danneggiare le sezioni dell'albero del perno e del suo supporto, e quindi impedir loro di funzionare.

3. Регулировка угла наклона бас-барабана

- Убедитесь, что все четыре стопора роликов задействованы в положении «ON» (ВКЛ), затем ослабьте барашковые гайки на зажимах основания подставки с каждой стороны ①, и аккуратно наклоните бас-барабан ②. Установив барабан под удобным углом наклона для игры, затяните барашковые гайки на зажимах основания подставки, удерживающих барабан с обеих сторон, для того, чтобы закрепить барабан на месте ③. [Fig. G]
- * При регулировке угол наклона, убедитесь, что обе крепёжные накладки установлены и надёжно затянуты. Бас-барабан, не закреплённый надлежащим образом, может упасть с подставки.
- * Если Вам нужно изменить угол наклона барабана, в точности выполните все инструкции, приведённые в данном разделе. Вращение обечайки барабана при незатянутых зажимах основания подставки может повредить поворотную ось и секции держателя поворотной оси, что приведёт к утере работоспособности.

4. Rimozione della grancassa

1. Allentare i dadi a farfalla dei morsetti della base del supporto di ambedue i lati ① e riportare lentamente la grancassa in posizione verticale ②. [Fig. H]
2. Stringere i dadi a farfalla dei morsetti della base del supporto di ambedue i lati ③ e fermare l'unità di perno in modo che non giri. [Fig. C]
3. Allentare i dadi a farfalla delle due piastre di fissaggio ④ e quindi allontanarle dal fusto della grancassa ⑤. [Fig. H]
4. Sollevare insieme ambedue i lati della grancassa, togliendola dal suo supporto ⑥. [Fig. I]

4. Снятие бас-барабана

1. Ослабьте барашковые гайки на зажимах основания подставки с обеих сторон ①, а затем аккуратно переведите бас-барабан в вертикальное положение ②. [Fig. H]
2. Затяните барашковые гайки на зажимах основания подставки с обеих сторон ③, для того чтобы закрепить пятый шарнир так, чтобы он не вращался. [Fig. C]
3. Ослабьте барашковые гайки с обеих сторон крепёжных накладок ④, а затем сдвиньте обе накладки с обечайки барабана ⑤. [Fig. H]
4. Одновременно поднимите бас-барабан с обеих сторон и снимите его с подставки ⑥. [Fig. I]

2. 安装大鼓

1. 确保四个脚轮制动均处于“ON”状态。[Fig. D]
 - * 组装过程中鼓架移动会发生危险。请务必确保四个脚轮制动均处于“ON”状态。
2. 将大鼓安装到鼓架枢轴装置上,使支托与地面平行。此时,应确保两个相对支托之间的连线穿过鼓面的中央,与地面平行。[Fig. E, F]
3. 将两个固定板向大鼓的鼓身滑动 ①,并拧紧枢轴装置上的蝶型螺母 ②。[Fig. E]
4. 如果 Yamaha 标识偏离中心,请重新安装大鼓,使标识与地面平行。[Fig. F]

2. 베이스 드럼 장착

1. 4 개의 모든 캐스터 브레이크가 걸린 상태인지 확인하십시오. [Fig. D]
 - * 조립하는 동안 스탠드가 움직이면 위험할 수 있습니다. 항상 4 개의 모든 캐스터 브레이크가 걸린 상태인지 확인하십시오.
2. 러그가 바닥에 수평한 상태에서 베이스 드럼을 스탠드 선회장치 위에 장착합니다. 이번에는 드럼헤드의 중심과 반대편 러그를 연결하는 직선이 바닥에 평행한지 확인하십시오. [Fig. E, F]
3. 양쪽 고정판을 베이스 드럼 몸체로 밀어 넣은 다음 ①, 선회장치의 워 너트를 단단히 조이십시오 ②. [Fig. E]
4. Yamaha 로고가 중심에서 벗어난 경우 로고가 바닥에 평행하도록 드럼을 다시 장착하십시오. [Fig. F]

3. 调整大鼓的角度

- 确保四个脚轮制动器均处于“ON”状态,然后松开任一侧鼓架基部夹子上的蝶型螺母 ①,轻轻地倾斜大鼓 ②.使大鼓处于一个舒适的演奏角度,拧紧两侧支撑大鼓的鼓架基部夹子上的蝶型螺母,将大鼓固定到位 ③. [Fig. G]
- * 调整角度时,确保两个固定板处于适当位置并拧紧。如果在没有固定好的情况下转动,大鼓可能会从鼓架上跌落。
- * 如需调整演奏面的角度,请严格遵循本节的全部说明。如果在没有松开鼓架基部夹子的情况下转动鼓壳,会造成枢轴和枢轴座部分损坏,从而损害其功能。

3. 베이스 드럼 각도 조정하기

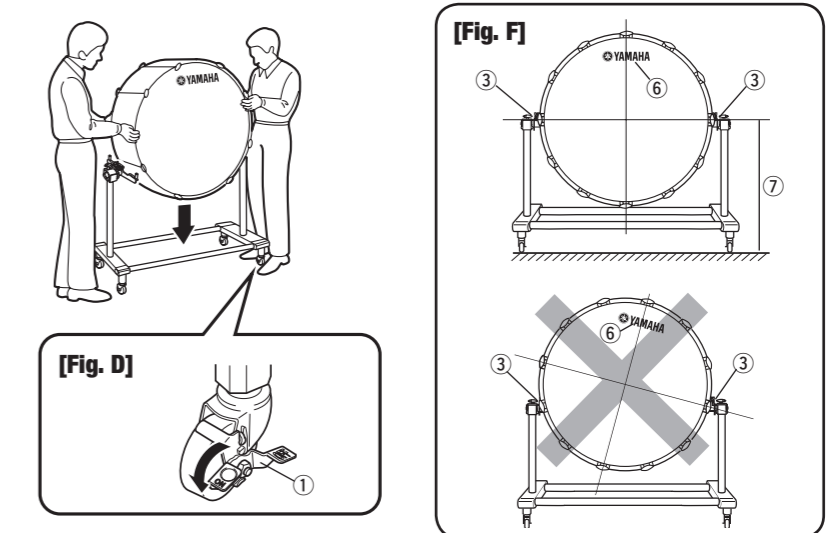
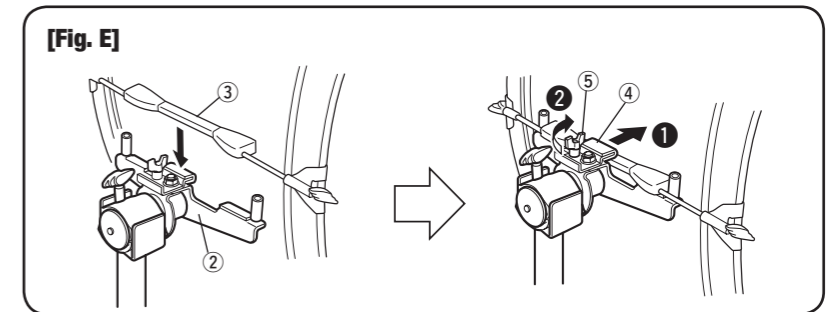
- 4 개의 모든 캐스터 브레이크가 걸린 상태인지 확인한 다음, 양쪽 스탠드 베이스 클램프의 워 너트를 풀고 ①, 베이스 드럼을 조심스럽게 기울이십시오 ②. 드럼을 연주하기 편안한 각도로 설정한 다음, 양쪽에서 드럼을 지지하는 스탠드베이스 클램프의 워 너트를 조여 드럼을 제자리에 고정하십시오 ③. [Fig. G]
- * 각도를 조정할 때 양쪽의 고정판이 제자리에 있고 단단히 고정되었는지 확인하십시오. 드럼이 올바르게 고정되지 않은 상태에서 회전하면 떨어질 수 있습니다.
- * 연주 표면 각도를 조정해야 하는 경우, 이 섹션에서 제공한 모든 지시 사항을 반드시 따라 주십시오. 스탠드베이스 클램프를 풀지 않고 드럼 쉘을 회전하면 선회축과 선회축 홀더 부분을 손상시켜 그 기능에 피해를 줄 수 있습니다.

4. 拆卸大鼓

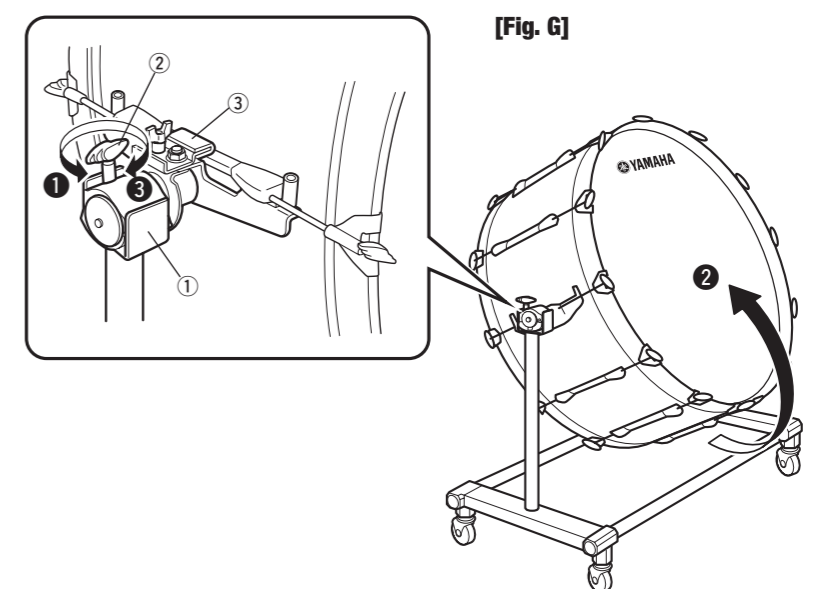
1. 松开两侧鼓架基部夹子上的蝶型螺母 ①,然后轻轻地将大鼓恢复到直立位置 ②. [Fig. H]
2. 拧紧两侧鼓架基部夹子上的蝶型螺母 ③,以固定枢轴装置使其不转动。 [Fig. C]
3. 松开两个固定板上的蝶型螺母 ④,然后将两个固定板从鼓壳上滑开 ⑤. [Fig. H]
4. 同时抬起大鼓的两侧,从鼓架上拆卸下大鼓 ⑥. [Fig. I]

4. 베이스 드럼 분리

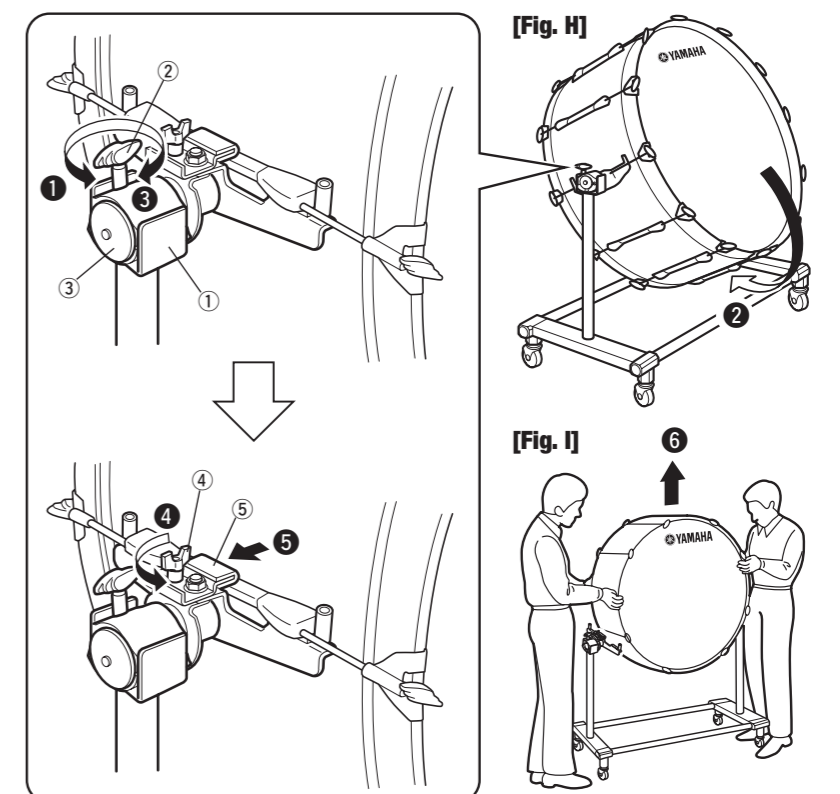
1. 양쪽의 스탠드베이스 클램프에서 워 너트를 풀 다음 ①, 베이스 드럼을 수직 위치로 조심스럽게 돌립니다 ②. [Fig. H]
2. 양쪽의 스탠드베이스 클램프에서 워 너트를 조여 ③ 선회장치가 회전하지 않도록 조이십시오. [Fig. C]
3. 양쪽 고정판에서 워 너트를 풀 다음 ④, 양쪽 고정판을 드럼 쉘 바깥으로 밀어 내십시오 ⑤. [Fig. H]
4. 베이스 드럼의 양쪽을 동시에 들어 올려 스탠드에서 베이스 드럼을 분리합니다 ⑥. [Fig. I]



- | | | |
|--|--|---|
| ① Freno delle rotelle
Стопор ролика
脚轮限位器
캐스터 스톱퍼 | ④ Piastra di fissaggio linguetta
Крепёжная накладка проушины
支托固定板
러그 고정판 | ⑥ Freno delle rotelle
Логотип YAMAHA
YAMAHA 标识
YAMAHA 로고 |
| ② Unità di perno
Пятый шарнир
枢轴装置
선회장치 | ⑤ Dado a farfalla della piastra di fissaggio linguette
Барашковая гайка крепёжной накладки проушины
支托固定板蝶型螺母
러그 고정판 워 너트 | ⑦ Parallelo
Параллель
平行
평행 |
| ③ Linguetta
Проушина
러그 | | |



- | | | |
|---|---|--|
| ① Morsetto della base del supporto
Зажим основания подставки
鼓架基部夹子
스탠드베이스 클램프 | ② Dado a farfalla
Барашковая гайка
蝶型螺母
워 너트 | ③ Piastra di fissaggio linguetta
Крепёжная накладка проушины
支托固定板
러그 고정판 |
|---|---|--|



- | | | |
|---|--|--|
| ① Morsetto della base del supporto
Зажим основания подставки
鼓架基部夹子
스탠드베이스 클램프 | ③ Unità di perno
Пятый шарнир
枢轴装置
선회장치 | ④ Dado a farfalla della piastra di fissaggio linguette
Барашковая гайка крепёжной накладки проушины
支托固定板蝶型螺母
러그 고정판 워 너트 |
| ② Dado a farfalla
Барашковая гайка
蝶型螺母
워 너트 | | ⑤ Piastra di fissaggio linguetta
Крепёжная накладка проушины
支托固定板
러그 고정판 |