



GUITAR PRACTICE AMPLIFIER WITH DRUM MACHINE AND LOOPER

MGA-15

USER MANUAL

WARNING!

Do not open cover. No user-serviceable parts inside. Refer servicing to qualified service personnel.

Do not place the product in a location near a heat source such as a radiator, or in an area subject to direct sunlight, excessive dust, mechanical vibration or shock.

The product must not be exposed to dripping or splashing and no objects filled with liquids, such as vases, shall be placed on the product. No naked flame sources, such as lighted candles, should be placed on the product.

Allow adequate air circulation and avoid obstructing vents (if present) to prevent internal heat build-up. The ventilation must not be impeded by covering the appliance with items such as newspapers, table-cloths, curtains etc.

The mains plug is used to disconnect the appliance from the mains supply. Ensure that the mains outlet is easily-accessible and remove the plug from the mains outlet if you notice any abnormality with the appliance.

VAROVÁNÍ!

Nezakrývejte. Uvnitř nejsou žádné součásti opravitelné uživatelem. S požadavkem na servis se obraďte na kvalifikované servisní oddělení. Neumisťujte produkt v blízkosti zdroje tepla, jako je radiátor, nebo na místo s přímým slunečním světlem, nadměrným prášením, mechanickými vibracemi nebo šokem.

Produkt nesmí přijít do kontaktu s vodou a žádné objekty naplněné tekutinami, jako například vázy, by neměly být umístěny na produkt. Žádné zdroje otevřeného ohně, jako například svíčky, by neměly být umístěny na produkt.

Umožněte dostatečnou cirkulaci vzduchu a vyhněte se obstrukci ventilátorů (pokud jsou přítomné) pro předejití interního přehřívání. Ventilace nesmí být narušena překrytím zařízení výrobky jako např. noviny, kuchyňské utěrky, záclony apod.

Hlavní kabel umožňuje odpojit zařízení od elektriny. Ujistěte se, že hlavní napájecí výstup je snadno dostupný a odpojte kabel pokud zaznamenáte jakoukoliv abnormalitu na zařízení.

DVARSEL!

Dækslet må ikke åbnes. Ingen bruger-udskeftelige dele indeni. Overlad service til kvalificeret service personale.

Placer ikke produktet i nærheden af varmekilder såsom en radiator eller i direkte sollys, meget støv, mekaniske vibrationer eller stød.

Produktet må ikke udsættes for vand eller stænk, og ingen genstande fyldt med væsker, f.eks. vaser, må anbringes på produktet.

Må ikke placeres nær åben ild, tændte stearinlys må ikke placeres på produktet.

Vær sikker på at der er tilstrækkelig luftcirkulation og undgå at dække ventiler (hvis der er nogen) for at undgå at produktet bliver varmt.

Ventilationen må ikke blokeres med overdækning af apparatet med genstande som aviser, dug, gardiner osv.

Stikket bruges til at afbryde apparatet fra strømmen. Sikre at stikkontakten er let tilgængelig, og fjern stikket fra stikkontakten, hvis du bemærker noget unormalt med apparatet.

WAARSCHUWING!

Maak de behuizing niet open. Dit toestel bevat geen onderdelen die door de gebruiker kunnen worden vervangen. Laat onderhoud over aan bevoegd onderhoudspersoneel.

Plaats het product niet in de buurt van een hittebron zoals een radiator of in direct zonlicht of in een stofrijke omgeving, mechanische vibratie of schok.

Plaats het product niet in de buurt van spatende of lekkende voorwerpen gevuld met een vloeistof zoals bijvoorbeeld een vaas.

Er mogen geen open vlammen zoals aangestoken kaarsen op de apparatuur worden geplaatst.

Zorg om overhitting te voorkomen voor voldoende ventilatie en bellemmer ventilatieroosters niet. Bedek het product niet met dingen zoals kranten, tafellakens, gordijnen etc.

De stekker van dit apparaat wordt gebruikt om het apparaat aan en uit te zetten. Zorg ervoor dat het stopcontact gemakkelijk bereikbaar is en haal de stekker uit het stopcontact als u enige onregelmatigheid ondervindt.

EN

VAROITUS!

FI

Älä avaa kannetta. Ei sisällä käyttäjä-huollettavia osia. Huollot saa suorittaa vain pätevä huoltomies.

Älä säilytä tuotetta minkään kuuman lähellä kuten patteri tai suorassa auringonpaisteesta, pölyisessä, mekaanisessa värinässä tai iskussa. Tuotetta ei saa altistaa tippuvalle tai loiskeelle tai nesteitä sisältäviä tuotteita kuten maljako eivät saa olla tuotteen lähetyillä.

Avotulia kuten sytytetty kynttilä ei saa olla tuotteen päällä. Salli riittävä ilmankierto ja vältä tuuletusaukkojen tukkiminen (jos sellaisia on olemassa) estämään sisäisen lämmön muodostuminen. Tuuletusta ei saa estää peittämällä laite esineillä, kuten sanomalehdillä, pöytäliinoilla, verhoilla jne.

Verkkovirtapistoketta käytetään irrottamaan laite verkkovirrasta. Varmista, että pistorasia on helposti saatavilla ja irrota pistotulppa pistorasiasta, jos havaitset jotain epänormaalia laitteessa.

ATTENTION!

FR

Ne pas ouvrir le couvercle. Aucune pièce interne réparable par l'utilisateur. Confier la réparation à du personnel de réparation qualifié. Ne pas laisser l'appareil à proximité d'une source de chaleur telle qu'un radiateur, dans un endroit directement exposé aux rayons du soleil, trop poussiéreux, ou pouvant subir des chocs mécaniques.

L'appareil ne doit pas être exposé aux gouttes d'eau et aux éclaboussures, et aucun objet rempli de liquide, tel qu'un vase, ne doit être posé dessus.

Ne placer aucune source de flamme nue, telle qu'une bougie allumée, sur l'appareil.

Assurer une circulation d'air suffisante et éviter d'obstruer les fentes (le cas échéant) afin d'éviter une surchauffe interne. La ventilation ne doit pas être bloquée en couvrant l'appareil avec des objets tels que des journaux, des nappes, des rideaux, etc.

La prise secteur est utilisée comme dispositif de débranchement. La prise murale doit être facile d'accès, et en cas d'anomalie de l'appareil, débrancher la prise de courant au niveau de la prise murale.

WARNING!

DE

Öffnen Sie nicht das Gehäuse. Im Inneren befinden sich keine vom Benutzer zu wartenden Teile. Überlassen Sie Wartungsarbeiten qualifiziertem Fachpersonal.

Stellen Sie das Produkt nicht an einen Ort in der Nähe einer Wärmequelle wie etwa eines Heizkörpers oder in einem Bereich mit direktem Sonnenlicht, übermäßigem Staub, mechanischen Vibrationen oder Stößen.

Schützen Sie das Produkt vor tropfenden oder spritzenden Flüssigkeiten, und stellen Sie keine mit Flüssigkeiten gefüllten Gegenstände wie Vasen auf das Produkt.

Offene Feuerquellen wie Kerzen dürfen nicht auf dem Gerät abgestellt werden.

Sorgen Sie für eine ausreichende Luftzirkulation und vermeiden Sie, dass die Lüftungsschlitze (falls vorhanden) abgedeckt werden, um einen internen Wärmestau zu verhindern. Die Belüftung darf nicht durch Abdecken des Gerätes mit Gegenständen wie Zeitungen, Tischdecken, Vorhängen usw. blockiert werden.

Der Netzstecker dient zum Trennen des Gerätes vom Netz. Vergewissern Sie sich, dass die Steckdose leicht zugänglich ist, und ziehen Sie den Stecker aus der Steckdose, wenn Sie eine Anomalie mit dem Gerät bemerken.

AVVERTIMENTO!

IT

Non aprire il coperchio. Se fosse necessario, riferirsi ad un esperto.

Non esporre il prodotto a fonti di calore, luce del sole diretta, polvere, vibrazioni meccaniche o altri possibili shock.

Non esporre il prodotto a perdite di liquido o a spruzzi. Non appoggiare nessun oggetto contenente acqua sul prodotto.

Non esporre il prodotto a fuoco, candele o oggetti simili.

Assicurarsi la circolazione dell'aria e non ostruire le ventole, se presenti, per evitare il surriscaldamento. La ventilazione non deve subire impedimenti dovuti a giornali, tovaglie, tende, ecc.

La spina principale viene utilizzata per disconnettere il prodotto dalla principale fonte di energia. Assicurarsi che la spina sia facilmente accessibile e disconnettere l'unità nel caso si notassero dei difetti di funzionamento.

ADVARSEL!

NO

OPOZORILO!

SI

Ikke åpne dekselet. Inneholder ingen deler som kan brukes. Overlat reparasjon til kvalifisert servicepersonell.

Ikke plasser produktet i nærheten av varmekilder som f.eks. en radiator, eller i områder som er utsatt for direkte sollys, mye støv, mekanisk vibrasjon eller støt.

Produktet må ikke utsettes for drypping eller spruting, og gjenstander som er fylt med væsker, som f.eks. vaser, skal ikke plasseres på produktet.

Åpne flammer, som f.eks. tente lys, bør ikke plasseres på produktet. Tillat tilstrekkelig luft sirkulasjon og unngå å blokkere ventiler (hvis tilstede) for å forhindre intern varmeoppsamling. Pass på at ventilasjon ikke hindres ved å unngå å dekke apparatet med ting som aviser, bordduker, gardiner osv.

Stikkkontakten brukes til å koble apparatet fra strømforsyningen.

Forsikre deg om at stikkkontakten er lett tilgjengelig og ta støpselet ut av stikkkontakten hvis du oppdager uregelmessigheter under bruk av apparatet.

OSTRZEŻENIE!

PL

¡ADVERTENCIA!

ES

Nie otwierać pokrywy. W środku nie ma części nadających się do naprawy przez użytkownika. Prosimy pozostawić serwis dla wyszkolonego personelu.

Nie umieszczaj produktu w pobliżu źródła ciepła, np. grzejnika, lub w bezpośrednim świetle słonecznym, kurzu, czy mechanicznym wibracjom. Produkt ten nie może być ekspozowany na kapanie lub chłapanie, a przedmioty wypelnione płynami, takie jak wazy, nie powinny być na nim umieszczane.

Źródła otwartego ognia, takie jak np. świece, nie powinny być umiejscowiane na produkcie.

Należy zapewnić odpowiednią wentylację i unikać blokowania otworów wentylacyjnych, aby uniknąć wewnętrznego wzrostu temperatury. Wentylacja nie powinna być utrudniana poprzez nakrywanie urządzenia gazetami, obrusami czy zasłonami.

Wtyczka sieciowa służy do odłączenia urządzenia od zasilania sieciowego. Należy upewnić się, że gniazdo sieciowe jest łatwo dostępne, a w razie wystąpienia nieprawidłowości w funkcjonowaniu urządzenia odłączyć je od zasilania sieciowego.

ATENÇÃO!

PT

WARNING!

SE

Não abra a tampa. Não tente a reparação do instrumento por si. Dirija-se a pessoa qualificada.

Não aproxime a uma fonte de calor excessivo ou exponha o produto à luz solar, poeira, vibração ou choque.

Não mantenha o produto num local húmido ou perto líquidos como vasos, etc.

Não aproxime o produto a fontes de fogo vivo, como velas.

Mantenha o produto num espaço suficientemente arejado de forma a evitar sobre-aquecimento. Não bloqueie a ventilação do instrumento, cobrindo-o com artigos como cortinas, toalhas de mesa ou jornais. O transformador é utilizado para conectar e desconectar o artigo da principal fonte de energia. Certifique-se que a ficha é facilmente acessível e que o artigo está devidamente ligado à corrente se detectar alguma anomalia com o funcionamento.

VÝSTRAHA!

SK

Neotvárajte kryt. Vo vnútri nie sú žiadne súčasti, ktoré sú opraviteľné užívateľom. S požiadavkou na servis sa obráťte na kvalifikované servisné stredisko.

Nevystavujte produkt do blízkosti akéhokoľvek tepelného zdroja ako napr. radiátora, alebo do kontaktu so sľučným žiarením, nadmerným prašným prostredím, mechanickým vibráciám alebo šokom.

Produkt nesmie prísť do kontaktu s vodou a žiadny objekt naplnený vodou, ako napr. váza, nesmie byť umiestnený na produkt.

Žiadne výrobky s otvoreným ohňom, ako napr. sviečky, by nemali byť umiestnené na produkt.

Umožnite dostatočnú cirkuláciu vzduchu a zabráňte obštrukcii ventilačných otvorov (ak sú prítomné) kvôli prevencii vnútorného prehrievania. Ventilácia nesmie byť narušená prekrytím zariadenia výrobkami ako napr. noviny, kuchynské utierky, záclony a pod.

Hlavný kábel umožňuje odpojiť zariadenie od elektriny. Uistite sa, že hlavný napájací výstup je ľahko dostupný a odpojte kábel ak zaznamenáte akúkoľvek abnormalitu na zariadení.

Ne odpirajte pokrova. V notranjosti ni nobenih delov, ki jih uporabnik lahko sam popravlja. Popravilo prepustite usposobljenemu osobju. Ne postavljajte izdelka na lokacijo v bližini vira toplote, kot je radiator, ali na območje, ki je izpostavljen neposredni sončni svetlobi, pretiranemu prahu, mehanskim tresljajem ali udarcem.

Izdelek ne sme biti izpostavljen kapljanju ali brizganju in nobeni predmeti, napolnjeni z vodo, kot so vaze, se ne smejo postaviti na izdelek. Nobenega od virov odprtega ognja, kot so vžgane sveče, se ne sme postavljati na izdelek.

Zagotovite zadostno kroženje zraka in umaknite ovire na odprtinah (če obstajajo), zaradi preprečevanja kopičenja notranje toplote. Ventilacija se ne sme ovirati s prekriivanjem naprave s predmeti, kot so časopisi, prti, zavese itn.

Omrežni vtič se uporablja za izklop naprave iz električnega omrežja.

Poskrbite, da je omrežna vtičnica zlahka dostopna in izvelite vtičnik iz vtičnice, če opazite kakršno koli nepravilnost pri napravi.

No abra la tapa. No intente reparar el aparato usted mismo. Llévelo a reparar por personal calificado.

No coloque el aparato cerca de fuentes de calor excesivo o donde esté expuesto a luz solar directa, golpes, vibraciones o polvo.

Evite lugares expuestos a humedad. No ponga objetos llenos de líquidos en la superficie de este aparato.

No se deben colocar fuentes de llama desnuda, como velas encendidas, en la superficie de este aparato.

Mantenga suficiente espacio alrededor del aparato para permitir una ventilación adecuada. No obstruya o tape las aberturas con objetos como periódicos, manteles, cortinas, etc.

El enchufe se utiliza para desconectar el producto de la corriente. Si nota algún defecto, desconéctelo de la toma de corriente.

Öppna ej locket. Inga användarvänliga delar inuti. För reparationer vänd er till kvalificerad servicepersonal.

Ställ ej produkten vid en värmekälla t.ex element, i direkt solljus, damm, elektronisk vibration eller shock.

Produkten bör ej bli utsatt för droppande eller stänk och inga objekt fyllda med vätskor som t.ex vaser skall ställas på produkten.

Ingen källa till öppna flammor som t.ex tända ljus bör placeras på produkten.

Tillåt tillräcklig luftcirkulation och blockera ej eventuella ventiler för att undvika intern överhettning. Ventilen bör ej täckas av föremål såsom tidningar, dukar, gardiner etc.

Nätkontakten används för att koppla bort apparaten från eluttaget. Se till att eluttaget är lättåtkomligt och avlägsna kontakten från eluttaget om du upptäcker något abnormalt med produkten.

INTRODUCTION

Thank you for purchasing the MGA-15 Guitar Practice Amplifier with Drum Machine and Looper by Gear4music. To get the most out of your product, please read this manual carefully.

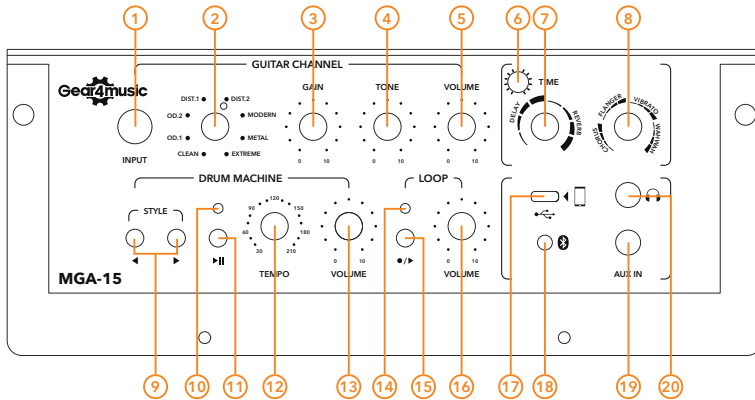
CONTENTS

- 1x MGA-15 Guitar Practice Amplifier with Drum Machine and Looper
- 1x Foot Switch
- 1x Power Supply
- 1x User Manual

FEATURES

- Eight amp modeling effects
- Delay/Reverb with time control
- Four modulation effects
- 50-beat drum machine
- Built-in looper with footswitch control
- USB-C audio interface for smart devices or computer

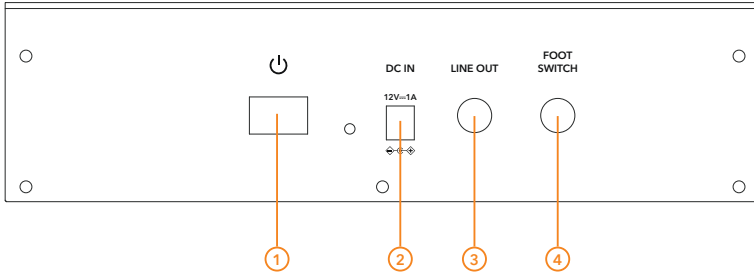
CONTROLS



FRONT PANEL

- 1. INPUT JACK**
Connect your guitar here.
- 2. AMP EFFECTS KNOB**
Select from eight amp modes: Clean, OD1, OD2, Dist1, Dist2, Modern, Metal, Extreme.
- 3. GAIN KNOB**
Adjusts signal gain.
- 4. TONE KNOB**
Shapes overall tone.
- 5. VOLUME KNOB**
Controls instrument output level.
- 6. D-TIME KNOB**
Adjusts delay time.
- 7. DELAY/REVERB KNOB**
Switch between delay / reverb and adjust the level.
- 8. MOD EFFECTS KNOB**
Choose Chorus, Flanger, Vibrato, or Auto Wah, and set intensity.
- 9. STYLE BUTTON**
Select from 50 rhythms; long press to change style, short press for pattern.
- 10. DRUM INDICATOR**
Lights on when active, blinks to beat.
- 11. PLAY/PAUSE BUTTON**
Start/stop drum machine; long press to toggle prompt sound.
- 12. TEMPO KNOB**
Adjusts rhythm speed (30-210 BPM).
- 13. VOLUME KNOB**
Sets drum machine volume.
- 14. LOOPER INDICATOR**
Red = recording; Green = playback.
- 15. RECORD/PLAY BUTTON**
Record, overdub, play, pause, or delete loops.
- 16. VOLUME KNOB**
Adjusts loop playback level.
- 17. OTG PORT (TYPE-C)**
Connect to phone/computer for recording, streaming, or playback.
- 18. BLUETOOTH BUTTON**
Long press to enable/disable Bluetooth.
- 19. AUX INPUT**
Connect external devices (MP3, phone, mixer, etc.) with 3.5mm mini jack.
- 20. HEADPHONE OUTPUT**
Connect 3.5mm mini jack headphones for monitoring.

CONTROLS



REAR PANEL

1. POWER BUTTON

Turns the unit on; Top Panel LED glows blue when active.

2. POWER INPUT

Connect DC12V/1A adapter to rear panel.

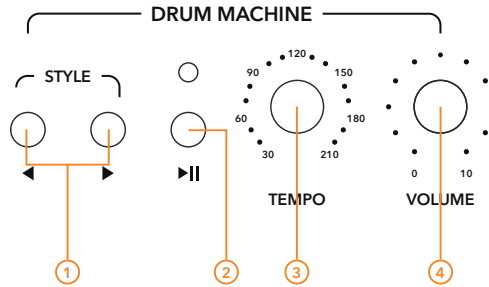
3. LINE OUT

Output for external mixers or PA systems.

4. FOOTSWITCH JACK

Connect external footswitch to control loop functions (footswitch included).

CONTROLS



DRUM MACHINE SECTION

1. SELECT RHYTHM AND STYLE

Use Left / Right Arrow buttons to choose from 50 rhythms. Long press to switch style groups; Short press to select rhythm within group. (Group and Style see Rhythm Chart.)

2. START / STOP THE DRUM

Short press to start or stop drum beat playback. LED blinks in sync. Long press to toggle voice prompts (English / Off).

3. SET TEMPO

Adjust speed with TEMPO knob (30-210 BPM).

4. DRUM VOLUME

Control drum machine volume with VOLUME knob.

OPERATIONS

LOOP SECTION

The LOOP function allows you to record short phrases, improvise, or layer multiple recordings in a continuous loop.

1. Start Recording - Press Play/Pause. LOOP LED turns red.
2. Stop & Playback - Press again. Recording stops, playback starts, LED turns green.
3. Overdub - Short-press during playback to layer more recordings.
4. Pause/Resume - Double-press to pause; double-press again to resume.
5. Adjust Volume - Use VOLUME knob.
6. Delete Loop - Long-press to erase all recordings.

Notes:

- External footswitch works like Play/Pause.
- Recording time: 0.5-100 sec (best under 60 sec).
- All inputs (guitar, drums, AUX, OTG, Bluetooth, etc.) are recorded.

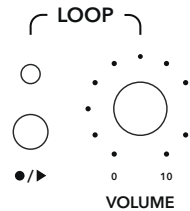
BLUETOOTH FUNCTION

ACTIVATE BLUETOOTH:

Long-press the Bluetooth button (ICON) to power on Bluetooth. The blue LED will flash twice, and a double-tone prompt will confirm activation.

CONNECT TO A DEVICE:

On your bluetooth device, enable Bluetooth and search for "MGA-15". Select it to pair. A confirmation beep will indicate a successful connection.



STYLE GROUP AND RHYTHM STYLE CHART

The drum machine offers 10 style groups with 50 rhythm patterns for versatile playing options.

Group Name	Style	Rhythm No.
Pop Group	Pop	1
		2
		3
	R&B	4
		5
Rock Group	Rock	1
		2
		3
		4
	Punk	5
Metal Group	Metal	1
		2
		3
		4
		5
Rap Group	Rap	1
		2
	Reggae	3
		4
	House	5
Funk Group	Funk	1
		2
		3
		4
	March	5

Group Name	Style	Rhythm No.
Jazz Group	Jazz	1
		2
		3
		4
		5
ChaCha Group	ChaCha	1
		2
		3
	Samba	4
		5
Dance Group	Dance	1
		2
		3
		4
		5
Latin Group	Latin	1
		2
		3
	Bossanova	4
	Conga	5
Fusion Group	Fusion	1
		2
		3
	Blues	4
		5

SPECIFICATIONS

Power Output	15W
Amp Modelling Effects.	8 types
Modulation and Filter Effects.	4 types
Delay/Reverb Effects	2 types
Drum Machine	10 Groups, 50 Rhythms
Drum Machine Tempo Range	30-210 bpm
Bluetooth Version.	Version 5.3
Maximum Loop Recording Time	60 Seconds
Dynamic Range	85dB
Bit Depth	24-bit
Sample Rate	44.1kHz
Input / Output Ports	Input (6.35mm Jack), Aux In (3.5mm Mini Jack), Line Out (6.35mm Jack), USB-C
Power Supply	12V / 1A, Center positive, Outer negative
Dimensions	Width: 286 mm× Height: 208 mm× Depth: 161mm
Net Weight	2.8 kg
Accessories	Power adapter, User manual, Footswitch

WWW.GEAR4MUSIC.COM

KETTLESTRING LANE | YORK | YO30 4XF | UNITED KINGDOM
LAHNSTRASSE 27 | 45478 MÜLHEIM AN DER RUHR | DEUTSCHLAND

If you have any more questions about this product, please do not hesitate to contact the Gear4music Customer Service Team on: **+44 (0) 330 365 4444** or **info@gear4music.com**