



USER MANUAL
BEDIENUNGSANLEITUNG

CMP-2001

CD/MP3 PLAYER



TECHNOLOGY DESIGNED FOR PLEASURE
WWW.OMNITRONIC.DE

CMP-2001 CD/MP3 PLAYER



CD- und MP3-Player mit Aufnahme-Funktion für DJs

- Audio-CD, CD-R, CD-RW, MP3-CD
- 2 USB-2.0-Schnittstellen für USB-Speichermedien (FAT 16/32)
- Aufnahme von CD auf USB-Speichermedium (wählbare Datenrate 32-320 kBit/s)
- Lieferung inklusive IR-Fernbedienung
- Schneller und einfacher auf Musikdateien zugreifen dank intelligenter datenbankgestützter Musikverwaltung mit der kostenlosen PC-Software Database Builder
- Filtern Sie USB-Geräte blitzschnell nach Titel, Künstler, Album oder Genre
- Systemmenü für benutzerdefinierte Einstellungen
- 20 Sekunden Anti-Shock-Puffer
- Übertreffende Einlesezeit der Dateien (Sofortstart schon nach 10 ms)
- Automatischer Beatcounter (auf manuelle Betriebsart umschaltbar)
- Mastertempo-Funktion (gleichbleibende Tonhöhe bei Geschwindigkeitsänderung)
- Alphanumerisches LCD-Display für ID3-Tags
- Leichtlaufendes Jogdial (schnelle oder framegenaue Suche, Pitch Bend)
- Pitchregelung $\pm 4\%$, $\pm 8\%$, $\pm 16\%$, $\pm 100\%$ (MP3-CD $\pm 16\%$)
- Ordnernavigation
- Pitch-Bend-Tasten
- Cue-/Autocue-Funktion
- Nahtlose Loop-/Re-loop-Funktion
- Einzel- oder Gesamttitelwiedergabe
- Wiederholfunktion
- Anzeige von Titelabspielzeit, Titelrestspielzeit (MP3-Dateien) oder Gesamtrestspielzeit (Audio-CD)
- Bargraph-Anzeige
- Anzeige der Geschwindigkeitsänderung in %
- Farbige beleuchtete Gummitasten
- Laufwerke sind gegen unbeabsichtigtes Öffnen gesichert
- Rackeinbau, 2 HE
- Die Software Database Builder ist auf der Produktseite des Herstellers erhältlich

CD/MP3 Player with Recording Function for DJs

- Audio CD/CD-R/CD-RW/MP3 CD
- 2 USB 2.0 ports for USB storage media (FAT 16/32)
- Recording from CD to USB medium (adjustable bit rate 32-320 kbit/s)
- Supplied with infrared remote control
- Access music files more easily and quickly via smart music database management with free PC software Database Builder
- Sort USB devices lightning-fast by title, artist, album and genre
- System menu for user-defined settings
- 20 seconds anti-shock protection
- Outstanding reading time of the files (instant start within 10 ms)
- Automatic beat counter (switchable to manual operation)
- Master tempo (tonal pitch remains constant when speed is changed)
- Alphanumeric LCD with ID3 tag indication
- Easy-turning jog dial (fast or frame search and pitch bend)
- Pitch adjustment $\pm 4\%$, $\pm 8\%$, $\pm 16\%$, $\pm 100\%$ (MP3 CD $\pm 16\%$)
- Folder navigation
- Pitch bend buttons
- Cue/auto cue function
- Seamless loop/reloop
- Single or continuous play
- Repeat function
- Indication of elapsed time, remain time (MP3 files) or total remain time (audio CD)
- Bargraph display
- Pitch adjustment is displayed in %
- Rubber buttons with color illumination
- Drives are locked in play mode
- Rack installation, 2 U
- The Database Builder software is available on the manufacturer's product page





Inhaltsverzeichnis

1 EINFÜHRUNG	6
2 SICHERHEITSHINWEISE	6
3 BESTIMMUNGSGEMÄSSE VERWENDUNG	8
4 BEDIENELEMENTE UND ANSCHLÜSSE	9
Vor- und Rückseite.....	9
Displayanzeigen.....	11
Fernbedienung.....	12
5 INBETRIEBNAHME	13
Installation.....	13
Anschlüsse.....	13
Fernbedienung.....	13
6 ALLGEMEINE BEDIENUNG	14
Fernbedienung.....	14
Gerät einschalten/ausschalten.....	14
Signalquelle wählen.....	14
CD einlegen.....	14
USB-Geräte laden.....	14
Titel und Ordner anwählen.....	14
Wiedergabe starten/unterbrechen.....	15
Lautstärke einstellen.....	15
Stummschaltung.....	15
Schneller Vor- und Rücklauf.....	15
Exaktes Anfahren einer Stelle.....	15
Wiederholfunktion anwählen.....	15
Ruhemodus.....	15
7 GRUNDEINSTELLUNGEN	16
Wiedergabemodus wählen.....	16
Auto-Cue-Punkt.....	16
Zeitanzeige umschalten.....	16
ID3-Tag anzeigen.....	16
BPM ermitteln.....	16
8 GESCHWINDIGKEIT EINSTELLEN	17
Wiedergabegeschwindigkeit.....	17
Key-Lock-Funktion aktivieren.....	17
Titel im Takt angleichen (Pitch Bend).....	17
9 ERWEITERTE FUNKTIONEN	18
Cue-Funktion.....	18
Endlosschleifen.....	18
MP3-Aufnahmen.....	19
10 SYSTEMEINSTELLUNGEN	20
Systemeinstellungen aufrufen.....	20
Playlist [Kriterium für Datenbanksuche festlegen].....	20
Sleep Time [Ruhemodus].....	20
Line Setup [Anzeigeverhalten Textzeile].....	20
Bit rate [Bitrate ein-/ausblenden].....	20
REC. USB [Aufnahmemedium wählen].....	20
REC. Bitrate [Datenrate wählen].....	20
Version [Versionen anzeigen].....	20
Load Defaults [Werkseinstellung].....	21
Exit & Save [Menü verlassen und Einstellungen dauerhaft speichern].....	21
11 DATENBANKGESTÜTZTE MUSIKVERWALTUNG	22
Software aus dem Internet herunterladen und installieren.....	22
Musikdatenbank erstellen.....	24
Datenbankgestützte Suche mit dem CMP-2001.....	25
Problembeseitigung.....	25
12 REINIGUNG UND WARTUNG	25
13 TECHNISCHE DATEN	26
Hinweise zu abspielbaren Discs und Dateien.....	26
Systemanforderungen Database Builder.....	26



Table of Contents

1 INTRODUCTION	27
2 SAFETY INSTRUCTION	27
3 OPERATING DETERMINATIONS	29
4 OPERATING ELEMENTS & CONNECTIONS	30
Front and Rear Panel	30
Display Indications	32
Remote Control	33
5 SET-UP	34
Installation	34
Connections	34
Remote Control	34
6 BASIC OPERATION	35
Remote Control	35
Switching On/Off	35
Selecting the Signal Source	35
Inserting a CD	35
Loading USB Devices	35
Selecting Titles and Folders	35
Starting Playback/Pause	36
Volume Adjustment	36
Muting	36
Fast Forward and Reverse	36
Precise Selection of a Spot	36
Selecting the Repeat Function	36
Sleep Mode	36
7 BASIC SETTINGS	37
Selecting the Operating Mode	37
Auto Cue Point	37
Switching Over the Time Indication	37
Indicating ID3 Tags	37
Detecting the BPM	37
8 PITCH ADJUSTMENT	38
Pitch Adjustment	38
Activating Key Lock	38
Matching the Beat Between Two Titles (Pitch Bend)	38
9 ADVANCED FUNCTIONS	39
Setting CUE	39
Playing a Continuous Loop	39
MP3 Recordings	40
10 SYSTEM SETTINGS	41
Calling the System Settings	41
Playlist [Selecting a criterion for database search]	41
Sleep Time [Sleep mode]	41
Line Setup [Display mode text line]	41
Bit rate [Show/hide bit rate]	41
REC. USB [Recording medium]	41
REC. Bitrate [Recording bitrate]	41
Version [View information]	41
Load Defaults [Reset settings]	42
Exit & Save [Exit and save settings permanently]	42
11 MUSIC DATABASE MANAGEMENT	43
Downloading the Software from the Internet and Installing it	43
Creating a Music Database	45
Database Search on the CMP-2001	46
Troubleshooting	46
12 CLEANING AND MAINTENANCE	46
13 TECHNICAL SPECIFICATIONS	47
Regarding Playable Discs and Files	47
System Requirements Database Builder	47

1



EINFÜHRUNG

Wir freuen uns, dass Sie sich für einen CD-Player von OMNITRONIC entschieden haben. Wenn Sie nachfolgende Hinweise beachten, sind wir sicher, dass Sie lange Zeit Freude an Ihrem Kauf haben werden. Bitte bewahren Sie diese Bedienungsanleitung für weiteren Gebrauch auf.



ACHTUNG!

Gerät vor Feuchtigkeit und Nässe schützen! Vor Öffnen des Geräts vom Netz trennen!



Lesen Sie vor der ersten Inbetriebnahme zur eigenen Sicherheit diese Bedienungsanleitung sorgfältig.



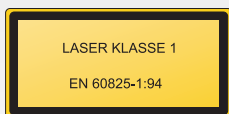
Diese Bedienungsanleitung gilt für die Artikelnummer 10602411. Die neueste Version finden Sie online: www.omnitronic.de.

Alle Personen, die mit der Aufstellung, Inbetriebnahme, Bedienung, Wartung und Instandhaltung dieses Produkts zu tun haben, müssen

- entsprechend qualifiziert sein
- diese Bedienungsanleitung genau beachten
- die Bedienungsanleitung als Teil des Produkts betrachten
- die Bedienungsanleitung während der Lebensdauer des Produkts behalten
- die Bedienungsanleitung an jeden nachfolgenden Besitzer oder Benutzer des Produkts weitergeben
- sich die letzte Version der Anleitung im Internet herunterladen

2

SICHERHEITSHINWEISE



VORSICHT LASERSTRAHLUNG!

Dieses Gerät enthält eine Laserdiode der Klasse 1. Um einen sicheren Betrieb zu gewährleisten, dürfen weder Abdeckungen entfernt werden, noch darf versucht werden, sich Zugang zum Geräteinneren zu verschaffen. Im Geräteinneren befinden sich keine zu wartenden Teile. Wartungsarbeiten dürfen nur von qualifiziertem Fachpersonal ausgeführt werden.



ACHTUNG!

Seien Sie besonders vorsichtig beim Umgang mit gefährlicher Netzspannung. Bei dieser Spannung können Sie einen lebensgefährlichen elektrischen Schlag erhalten!

Dieses Gerät hat das Werk in sicherheitstechnisch einwandfreiem Zustand verlassen. Um diesen Zustand zu erhalten und einen gefahrlosen Betrieb sicherzustellen, muss der Anwender unbedingt die Sicherheitshinweise und die Warnvermerke beachten, die in dieser Gebrauchsanweisung enthalten sind.

Bei Schäden, die durch Nichtbeachtung dieser Bedienungsanleitung verursacht werden, erlischt der Garantieanspruch. Für daraus resultierende Folgeschäden übernimmt der Hersteller keine Haftung.

Inbetriebnahme

Bitte überprüfen Sie vor der ersten Inbetriebnahme, ob kein offensichtlicher Transportschaden vorliegt. Sollten Sie Schäden an der Netzleitung oder am Gehäuse entdecken, nehmen Sie das Gerät nicht in Betrieb und setzen sich bitte mit Ihrem Fachhändler in Verbindung.

Schutzklasse

Der Aufbau entspricht der Schutzklasse I. Der Netzstecker darf nur an eine Schutzkontakt-Steckdose angeschlossen werden, deren Spannung und Frequenz mit dem Typenschild des Gerätes genau übereinstimmt. Ungeeignete Spannungen und ungeeignete Steckdosen können zur Zerstörung der Geräte und zu tödlichen Stromschlägen führen.

Netzstecker

Den Netzstecker immer als letztes einstecken. Der Netzstecker muss dabei gewaltfrei eingesetzt werden. Achten Sie auf einen festen Sitz des Netzsteckers. Lassen Sie die Netzleitung nicht mit anderen Kabeln in Kontakt kommen! Seien Sie vorsichtig beim Umgang mit Netzleitungen und -anschlüssen. Fassen Sie diese Teile nie mit feuchten Händen an! Feuchte Hände können tödliche Stromschläge zur Folge haben. Netzleitungen nicht verändern, knicken, mechanisch belasten, durch Druck belasten, ziehen, erhitzen und nicht in die Nähe von Hitze- oder Kältequellen bringen. Bei Missachtung kann es zu Beschädigungen der Netzleitung, zu Brand oder zu tödlichen Stromschlägen kommen. Die Kabeleinführung oder die Kupplung am Gerät dürfen nicht durch Zug belastet werden. Es muss stets eine ausreichende Kabellänge zum Gerät hin vorhanden sein. Andernfalls kann das Kabel beschädigt werden, was zu tödlichen Stromschlägen führen kann. Achten Sie darauf, dass die Netzleitung nicht gequetscht oder durch scharfe Kanten beschädigt werden kann. Überprüfen Sie das Gerät und die Netzleitung in regelmäßigen Abständen auf Beschädigungen. Werden Verlängerungsleitungen verwendet muss sichergestellt werden, dass der Adernquerschnitt für die benötigte Stromzufuhr des Gerätes zugelassen ist. Alle Warnhinweise für die Netzleitung gelten auch für evtl. Verlängerungsleitungen. Gerät bei Nichtbenutzung und vor jeder Reinigung vom Netz trennen! Fassen Sie dazu den Netzstecker an der Grifffläche an und ziehen Sie niemals an der Netzleitung! Ansonsten kann das Kabel und der Stecker beschädigt werden was zu tödlichen Stromschlägen führen kann. Sind Stecker oder Geräteschalter, z. B. durch Einbau nicht erreichbar, so muss netzseitig eine allpolige Abschaltung vorgenommen werden. Wenn der Netzstecker oder das Gerät staubig ist, dann muss es außer Betrieb genommen werden, der Stromkreis muss allpolig unterbrochen werden und das Gerät mit einem trockenen Tuch gereinigt werden. Staub kann die Isolation reduzieren, was zu tödlichen Stromschlägen führen kann. Stärkere Verschmutzungen im und am Gerät dürfen nur von einem Fachmann beseitigt werden.

Temperaturwechsel

Das Gerät darf nicht in Betrieb genommen werden, nachdem es von einem kalten in einen warmen Raum gebracht wurde. Das dabei entstehende Kondenswasser kann unter Umständen Ihr Gerät zerstören. Lassen Sie das Gerät solange ausgeschaltet, bis es Zimmertemperatur erreicht hat!

Kinder und Laien

Kinder und Laien vom Gerät fern halten.

Flüssigkeit

Es dürfen unter keinen Umständen Flüssigkeiten in Steckdosen, Steckverbindungen oder in irgendwelche Geräteöffnungen oder Geräteritzen eindringen. Besteht der Verdacht, dass - auch nur minimale - Flüssigkeit in das Gerät eingedrungen sein könnte, muss das Gerät sofort allpolig vom Netz getrennt werden. Dies gilt auch, wenn das Gerät hoher Luftfeuchtigkeit ausgesetzt war. Auch wenn das Gerät scheinbar noch funktioniert, muss es von einem Fachmann überprüft werden ob durch den Flüssigkeitseintritt eventuell Isolationen beeinträchtigt wurden. Reduzierte Isolationen können tödliche Stromschläge hervorrufen.

Metallteile

In das Gerät dürfen keine fremden Gegenstände gelangen. Dies gilt insbesondere für Metallteile. Sollten auch nur kleinste Metallteile wie Heft- und Büroklammern oder gröbere Metallspäne in das Gerät gelangen, so ist das Gerät sofort außer Betrieb zu nehmen und allpolig vom Netz zu trennen. Durch Metallteile hervorgerufene Fehlfunktionen und Kurzschlüsse können tödliche Verletzungen zur Folge haben.

Wartung und Service

Im Gehäuseinneren befinden sich keine zu wartenden Teile. Eventuelle Servicearbeiten sind ausschließlich dem autorisierten Fachhandel vorbehalten!

3


BESTIMMUNGSGEMÄSSE VERWENDUNG

Der CMP-2001 ist speziell konzipiert für DJ-Anwendungen kann aber auch für andere Beschallungszwecke eingesetzt werden (z. B. Restaurants, Fitnessstudios oder Einzelhandel). Das Gerät besitzt eine ganze Reihe von Funktionen, die genau auf die Anforderungen von DJs abgestimmt sind, wie z. B. Beatcounter, regelbare Wiedergabegeschwindigkeit, Cueing, nahtlose Wiedergabe einer Endlosschleife, Einzeltitelwiedergabe und bequeme Suche über ein Jogdial. Das Gerät spielt Audio-CDs/-Rs/-RWs (CD-DA) sowie CDs und USB-Speichermedien mit Titeln im MP3-Format. Es ist mit einem 20-sekündigen Anti-Shock-Speicher ausgestattet, der Störungen durch Stöße oder Vibration ausgleichen kann.

Zur komfortablen Musiksuche mit dem CMP-2001 ist das PC-Programm Database Builder zum Download erhältlich. Dieses Programm analysiert USB-Speichergeräte und legt spezielle Indexdateien auf ihnen an. Dadurch kann der CMP-2001 Datenträger nach bestimmten Kriterien wie Titel oder Interpret absuchen.

Spannungsversorgung

Dieses Produkt ist für den Anschluss an 100-240 V AC, 50/60 Hz Wechselspannung zugelassen und wurde ausschließlich zur Verwendung in Innenräumen konzipiert. Die Belegung der Anschlussleitungen ist:

Leitung	Pin	International
Braun	Außenleiter	L
Blau	Neutralleiter	N
Gelb/Grün	Schutzleiter	

Der Schutzleiter muss unbedingt angeschlossen werden! Wenn das Gerät direkt an das örtliche Stromnetz angeschlossen wird, muss eine Trennvorrichtung mit mindestens 3 mm Kontaktöffnung an jedem Pol in die festverlegte elektrische Installation eingebaut werden. Das Gerät darf nur an eine Elektroinstallation angeschlossen werden, die den VDE-Bestimmungen DIN VDE 0100 entspricht. Die Hausinstallation muss mit einem Fehlerstromschutzschalter (RCD) mit 30 mA Bemessungsdifferenzstrom ausgestattet sein.

Inbetriebnahme

Vermeiden Sie Erschütterungen und jegliche Gewaltanwendung bei der Installation oder Inbetriebnahme des Geräts. Achten Sie bei der Wahl des Installationsortes darauf, dass das Gerät nicht zu großer Hitze, Feuchtigkeit und Staub ausgesetzt wird. Vergewissern Sie sich, dass keine Kabel frei herumliegen. Sie gefährden Ihre eigene und die Sicherheit Dritter! Nehmen Sie das Gerät erst in Betrieb, nachdem Sie sich mit seinen Funktionen vertraut gemacht haben. Lassen Sie das Gerät nicht von Personen bedienen, die sich nicht mit dem Gerät auskennen. Wenn Geräte nicht mehr korrekt funktionieren, ist das meist das Ergebnis von unsachgemäßer Bedienung!

Umgebungsbedingungen

Das Gerät darf nicht in einer Umgebung eingesetzt oder gelagert werden, in der mit Spritzwasser, Regen, Feuchtigkeit oder Nebel zu rechnen ist. Feuchtigkeit oder sehr hohe Luftfeuchtigkeit kann die Isolation reduzieren und zu tödlichen Stromschlägen führen. Beim Einsatz von Nebelgeräten ist zu beachten, dass das Gerät nie direkt dem Nebelstrahl ausgesetzt ist und mindestens 0,5 m von einem Nebelgerät entfernt betrieben wird. Die Umgebungstemperatur muss zwischen -5° C und +45° C liegen. Halten Sie das Gerät von direkter Sonneneinstrahlung (auch beim Transport in geschlossenen Wägen) und Heizkörpern fern. Die relative Luftfeuchte darf 50 % bei einer

Umgebungstemperatur von 45° C nicht überschreiten. Dieses Gerät darf nur in einer Höhenlage zwischen -20 und 2000 m über NN betrieben werden. Der Umgebungsverschmutzungsgrad darf 1 nicht überschreiten: keine oder nur trockene, nichtleitende Verschmutzung! Verwenden Sie das Gerät nicht bei Gewitter. Überspannung könnte das Gerät zerstören. Das Gerät bei Gewitter allpolig vom Netz trennen (Netzstecker ziehen).

Transport

Soll das Gerät transportiert werden, verwenden Sie bitte die Originalverpackung, um Transportschäden zu vermeiden.

Reinigung

Verwenden niemals Lösungsmittel oder scharfe Reinigungsmittel, sondern verwenden Sie ein weiches und angefeuchtetes Tuch.

Serienbarcode

Der Serienbarcode darf niemals vom Gerät entfernt werden, da ansonsten der Garantieanspruch erlischt.

Eigenmächtige Veränderungen und Garantie

Beachten Sie bitte, dass eigenmächtige Veränderungen an dem Gerät aus Sicherheitsgründen verboten sind. Wird das Gerät anders verwendet als in dieser Bedienungsanleitung beschrieben, kann dies zu Schäden am Produkt führen und der Garantieanspruch erlischt. Außerdem ist jede andere Verwendung mit Gefahren, wie z. B. Kurzschluss, Brand, elektrischem Schlag, etc. verbunden.

WEEE-Richtlinie



Bitte übergeben Sie das Gerät am Ende seiner Nutzungsdauer zur umweltgerechten Entsorgung einem örtlichen Recyclingbetrieb. Nicht im Hausmüll entsorgen. Für weitere Informationen wenden Sie sich bitte an Ihren Händler oder die zuständige örtliche Behörde.

Batterierichtlinie

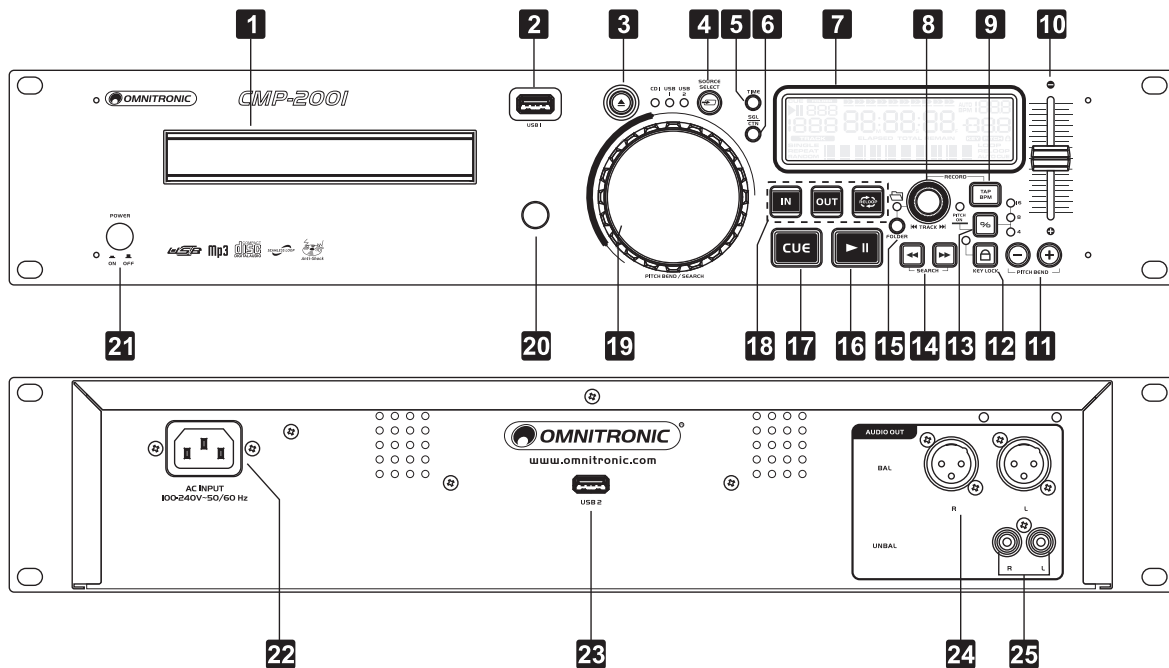


Verbrauchte Batterien dürfen nicht im Hausmüll entsorgt werden. Bitte entsorgen Sie sie nur über offizielle Sammelstellen oder Sammelbehälter im Fachhandel.

4

BEDIENELEMENTE UND ANSCHLÜSSE

Vor- und Rückseite



1 CD-Schublade

Zum Einlegen von Audio-CDs und CDs mit Titeln im MP3-Format.

2 USB-Anschluss 1

Frontseitiger USB-Anschluss (Typ A) zum Einstecken eines USB-Speichergeräts.

3 Taste [▲]

Zum Auswerfen der CD. Während des Abspielens einer CD ist das Laufwerk gegen ein unbeabsichtigtes Auswerfen verriegelt.

4 Taste SOURCE SELECT

Im Pausenmodus kann durch kurzen Tastendruck zwischen den Datenträgern CD, USB 1 und USB 2 umgeschaltet werden. Die LEDs zeigen Ihnen, welche Quelle angewählt ist.

5 Taste TIME

Zur Umschaltung der Zeitanzeige und zum Aufrufen der Systemeinstellungen.

- Grundeinstellung: Titelrestspielzeit (REMAIN)
- Erster kurzer Tastendruck: Titelabspielzeit (ELAPSED)
- Zweiter kurzer Tastendruck: Gesamtrestspielzeit (TOTAL REMAIN), nicht im MP3-Betrieb
- Langer Tastendruck: Zum Aufrufen der Systemeinstellungen.

6 Taste SGL/CTN

Zum Einstellen des Wiedergabemodus und der Funktion Auto Cue.

- Grundeinstellung Gesamttitelwiedergabe: alle Titel des Datenträgers werden fortlaufend wiedergegeben und das Gerät schaltet nach dem letzten Titel auf Pause
- Durch kurzen Tastendruck wird Einzeltitelwiedergabe gewählt (Anzeige „SINGLE“): ist ein Titel zu Ende gespielt, schaltet das Gerät am Anfang des nächsten Titels auf Pause
- Langer Tastendruck: Aktiviert/deaktiviert die Funktion Auto Cue. Bei aktivierter Funktion blendet das Display „AUTO CUE“ ein.

7 LCD-Anzeige

Zeigt alle Funktionen des Geräts und Daten der Datenträger an. Eine detaillierte Beschreibung der Symbole finden Sie im Abschnitt DISPLAY.

8 Druckregler TRACK [◀▶▶▶]

- Für die Titelsuche drehen Sie den Regler. Wenn Sie den Regler beim Drehen gleichzeitig gedrückt halten, springen Sie um 10 Titel vor- bzw. zurück. Titelnummer und -name (im MP3-Betrieb) werden im Display angezeigt.
- Für die Ordnersuche aktivieren Sie zunächst den Ordner-Suchmodus mit der Taste FOLDER. Drehen Sie dann den Regler, um durch die Ordner zu navigieren. Wenn Sie den Regler beim Drehen gleichzeitig

gedrückt halten, springen Sie um 10 Ordner vor- bzw. zurück. Ordnernummer- und name werden im Display angezeigt.

- Mit wiederholtem kurzem Druck auf den Regler werden jeweils die verschiedenen Daten des ID3-Tags des Titels auf dem Display dargestellt: Title (Titelname), Artist (Künstler), Album, Genre, File Name (Dateiname). Zusätzlich wird immer noch die Bitrate angezeigt.
- Zum Starten/Stoppen von MP3-Aufnahmen den Regler gedrückt halten und kurz die Taste TAP BPM drücken.
- Für das Arbeiten in den Systemeinstellungen.

9 Taste TAP BPM

- Wenn der automatische Beatcounter kein eindeutiges Signal erkennt, können die Taktschläge eines Titels auch manuell ermittelt werden. Tippen Sie dazu die Taste mehrere Male im Takt des Titels an, bis der Wert im Display angezeigt wird.
- Alternativ kann der BPM-Wert auch direkt mithilfe des Druckreglers TRACK [⏮⏭] Eingabe gegeben werden. Halten Sie dazu die Taste TAP BPM gedrückt und stellen Sie dann durch Drehen des Druckreglers TRACK [⏮⏭] den BPM-Wert ein.
- Langer Tastendruck: aktiviert/deaktiviert des automatischen Beatcounters; bei aktivierter Funktion blendet das Display „AUTO BPM“ ein.

10 Pitch-Schieberegler

Bestimmt die Wiedergabegeschwindigkeit (bei gedrückter Taste [🔒] KEY LOCK ohne Änderung der Tonhöhe), wenn die Funktion mit der Taste [%] PITCH ON eingeschaltet wurde.

11 Tasten PITCH BEND [-] und [+]

Die Funktion Pitch Bend erzeugt eine temporäre Veränderung der Wiedergabegeschwindigkeit in Abhängigkeit des gewählten Geschwindigkeitseinstellbereichs (bis zu 100 % für Audio-CDs und 16 % für MP3-Dateien).

12 Taste KEY LOCK mit LED

Zum Ein- und Ausschalten der Key-Lock-Funktion. Bei eingeschalteter Funktion kann der Pitch-Schieberegler zur Beschleunigung und Verlangsamung der Wiedergabegeschwindigkeit verwendet werden, ohne die Stimmlage eines Titels zu verändern. Die darüberliegende LED leuchtet rot und das Display blendet 🔒 ein.

13 Taste [%] mit LEDs

- Durch kurzes Drücken der Taste und kann der Geschwindigkeitseinstellbereich für den Pitch-Schieberegler ausgewählt werden: 6 %, 10 %, 16 % und 100 % für Audio-CDs, bis zu 16 % bei MP3-Dateien. Die daneben-

liegenden LEDs zeigen die aktuelle Einstellung an.

- Langer Tastendruck: Aktiviert/deaktiviert den Pitch-Schieberegler. Bei aktiviertem Regler leuchtet die Kontroll-LED [PITCH ON].

14 Tasten SEARCH [⏮] und [⏭]

- [⏭]: schneller Vorlauf
- [⏮]: schneller Rücklauf

15 Taste FOLDER mit LED [📁]

- Kurzer Tastendruck: Zum Umschalten zwischen Titel- und Ordnerwahl mit dem Druckregler TRACK [⏮⏭]. Im Ordnermodus leuchtet die Kontroll-LED.
- Langer Tastendruck: Aktiviert/deaktiviert die Wiederholfunktion. Bei aktivierter Wiederholfunktion wird der aktuelle Titel ständig wiederholt (bei Einzeltitelwiedergabe) bzw. alle Titel im angewählten Ordner (bei Gesamttitelwiedergabe). Das Display blendet „REPEAT“ ein.

16 Taste [▶ II]

Zum Umschalten zwischen Wiedergabe und Pause. Während der Wiedergabe leuchtet die gelbe LED, im Pausenmodus blinkt sie.

17 Taste CUE

- Mit Tastendruck im Pausenmodus oder während der Wiedergabe stoppt das Gerät und kehrt zum Cue-Punkt zurück und befindet sich im Pausenmodus (LED leuchtet rot).
- Im Pausenmodus kann durch Gedrückthalten der Taste vorgehört werden. Sobald Sie Ihren Finger wieder von der Taste nehmen, kehrt das Gerät zum Cue-Punkt zurück.
- Wenn ein neuer Cue-Punkt gesetzt wird, blinkt die LED wiederholt.

18 Tasten IN, OUT und RELOOP

- **IN**: Bestimmt den Startpunkt einer Endlosschleife (LED leuchtet rot) und setzt einen Cue-Punkt ohne Musikunterbrechung („on the fly“).
- **OUT**: Bestimmt den Endpunkt einer Endlosschleife, die daraufhin sofort gestartet wird (LEDs IN und OUT blinken). Die Schleife wird solange wiederholt, bis Sie die Taste erneut drücken.
- **RELOOP**: Startet die erneute Wiedergabe einer Endlosschleife (LEDs IN und OUT blinken). Zum Beenden wieder die Taste OUT drücken.

19 Joggial

- Zur Funktion Pitch Bend während der Wiedergabe und zum exakten Anfahren einer bestimmten Stelle im Pausenmodus.
- Zur Musiksuche in der Datenbank eines USB-Speichergeräts.

20 Infrarotsensor für die Fernbedienung

21 Netzschalter

Drücken Sie den Netzschalter, um das Gerät ein- und auszuschalten.

22 Netzanschluss

Stecken Sie hier die beiliegende Netzleitung ein.

23 USB-Anschluss 2

Rückseitiger USB-Anschluss (Typ A) zum Einstecken eines USB-Speichergeräts.

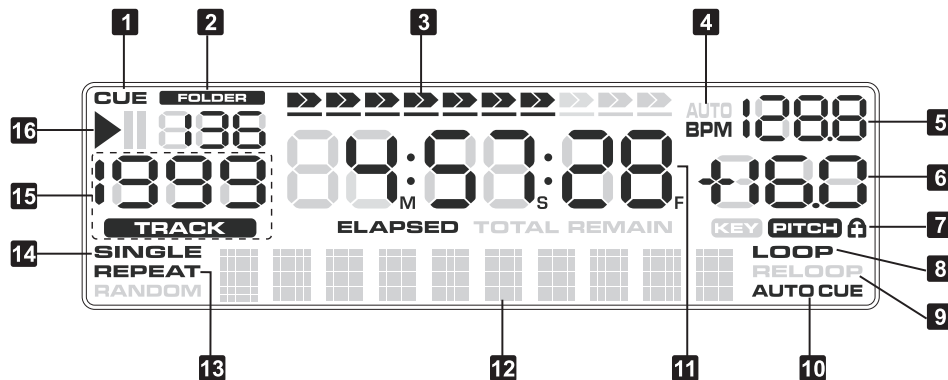
24 Line-Ausgang, symmetrisch

Analoger Audioausgang (XLR L/R) mit Line-Pegel zum Anschluss an Verstärker, Mischpulte oder andere Geräte mit Line-Pegel-Eingängen.

25 Line-Ausgang, unsymmetrisch

Analoger Audioausgang (Cinch L/R) mit Line-Pegel zum Anschluss an Verstärker, Mischpulte oder andere Geräte mit Line-Pegel-Eingängen.

Displayanzeigen



1 CUE

Leuchtet im Cuemodus und blinkt wiederholt, wenn ein neuer Cue-Punkt gesetzt wurde.

2 Nummer des angewählten Ordners

3 Bargraph

Grafische Anzeige der verstrichenen und noch verbleibenden Zeit. 30 Sekunden vor Ende der Spielzeit beginnt die Anzeige zu blinken.

4 AUTO BPM

Der automatische Beatcounter ist aktiviert.

5 Taktgeschwindigkeit (BPM) des aktuellen Titels

6 Geschwindigkeitsanpassung in %

7 [🔒] Key Lock

Die Key-Lock-Funktion ist aktiviert.

8 LOOP

Zeigt an, dass ein Schleife gespeichert ist und zum erneuten Abrufen zur Verfügung steht.

9 RELOOP

Blinkt, wenn eine Endlosschleife abgespielt wird.

10 AUTO CUE

Die Funktion Auto Cue ist aktiviert.

11 Zeitanzeige

Titelabspielzeit (ELAPSED), Titelrestspielzeit (REMAIN) oder Gesamtrestspielzeit (TOTAL REMAIN) dargestellt in Minuten (M), Sekunden (S) und Frames (F).

12 Textzeile

- Durchlaufende Textinformationen zum aktuellen Titel im MP3-Betrieb (Dateiname und Bitrate oder Ordnername). Mit dem Druckregler TRACK [⏮⏭] lassen sich die anderen Daten des ID3-Tags darstellen.
- Für die Anzeige von Funktionen wie den Systemeinstellungen.

13 REPEAT

Die Wiederholungsfunktion ist aktiviert.

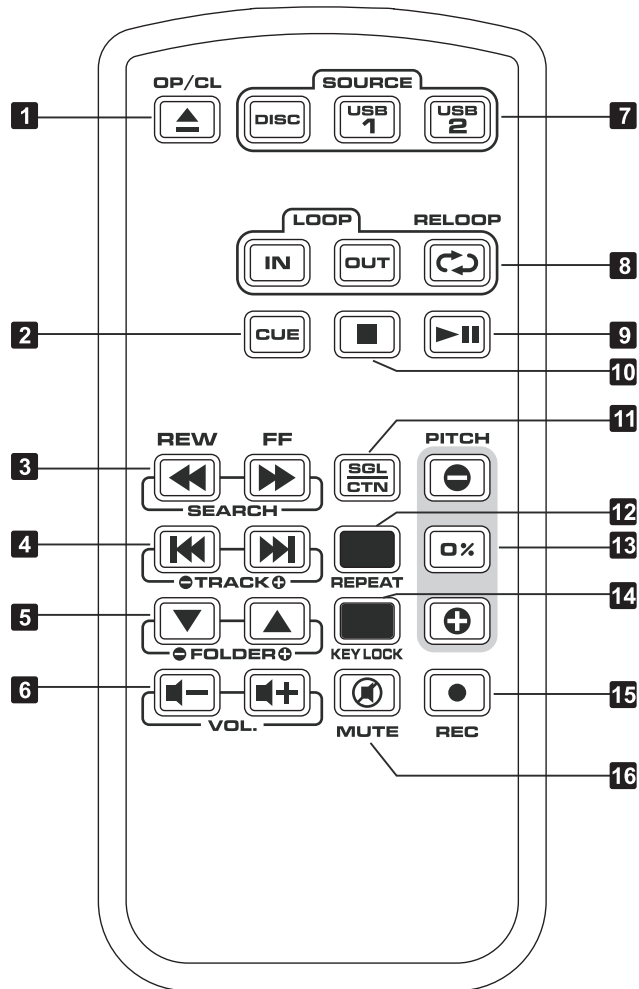
14 SINGLE

Betriebsart Einzeltitelwiedergabe.

15 Nummer des angewählten Titels

16 Wiedergabemodus/Pausemodus

Fernbedienung



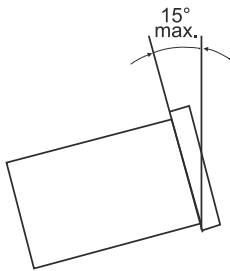
- | | |
|--|---|
| <p>1 Taste [▲]
CD auswerfen</p> <p>2 Taste CUE
Zurückspringen zum Cue-Punkt</p> <p>3 Tasten SEARCH [◀◀] und [▶▶]
Schneller Rück-/Vorlauf</p> <p>4 Tasten TRACK [◀◀] und [▶▶]
Titel zurück/vor</p> <p>5 Tasten FOLDER [▼] und [▲]
Ordner zurück/vor</p> <p>6 Tasten VOL. [-] und [+]
Leiser/lauter</p> <p>7 Taste SOURCE
Abspielmedium wählen</p> <p>8 Tasten LOOP/RELOOP
Endlosschleife wiedergeben</p> <p>9 Taste [▶]
Wiedergabe/Pause</p> <p>10 Taste [■]
Stopp</p> <p>11 Taste SGL/CTN
Einzeltitelwiedergabe/Gesamttitelwiedergabe</p> | <p>12 Taste REPEAT
Aktuellen Titel/Ordner wiederholen</p> <p>13 Tasten PITCH [-], [+] und [0%]</p> <ul style="list-style-type: none"> • [-], [+]: Wiedergabegeschwindigkeit verringern/erhöhen • [0%]: Normalgeschwindigkeit <p>14 Taste KEY LOCK
Key-Lock-Funktion ein/aus</p> <p>15 Taste REC [●]
Aufnahme starten/stoppen</p> <p>16 Taste MUTE
Stummschaltung ein/aus</p> |
|--|---|

5

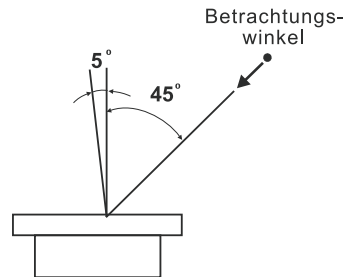
INBETRIEBNAHME

Installation

Stellen Sie das Gerät auf einer ebenen Fläche auf oder installieren Sie es in Ihrem Rack. Für den Einbau in ein 19"-Rack (483 mm) werden 2 HE benötigt. Das Gerät kann mit vier Schrauben M6 im Rack befestigt werden. Achten Sie bei der Standortwahl des Geräts darauf, dass um das Gerät herum genügend Abstand zu anderen Geräten vorhanden ist bzw. dass die warme Luft aus dem Rack entweichen kann, um die Wärmeabstrahlung zu verbessern. Dauerhafte Überhitzung kann zu Schäden am Gerät führen.



Das Gerät unterstützt einen Einbau von 15° Neigung an der Frontseite. Wird das Gerät stärker gekippt, werden CDs möglicherweise nicht richtig geladen oder ausgeworfen.



Das Display ist so entworfen, dass es innerhalb der angegebenen Winkel deutlich lesbar ist. Schenken Sie diesem Punkt Beachtung bei der Installation.

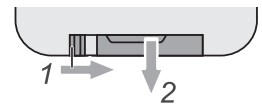
Anschlüsse

Schalten Sie das Gerät vor dem Anschließen oder Ändern bestehender Anschlüsse aus.

- 1 Schließen Sie nachfolgende Geräte mit Line-Pegel-Eingängen wie Verstärker oder Mischpult an den symmetrischen XLR-Ausgang oder an den unsymmetrischen Cinch-Ausgang auf der Rückseite des Geräts an. Achten Sie darauf, dass die rechts/links Belegung an den Geräten übereinstimmt.
- 2 Schließen Sie das Gerät mit der beiliegenden Anschlussleitung ans Netz (100-240 V, 50/60 Hz) an.

Fernbedienung

- 1 Die Fernbedienung wird mit eingesetzter Batterie geliefert. Damit die Batterie während der Lagerung nicht entladen werden kann, befindet sich eine Isolierfolie zwischen der Batterie und den Batteriekontakten. Ziehen Sie vor dem ersten Betrieb die Folie auf der Rückseite der Fernbedienung aus dem Batteriehalter heraus. Anderenfalls ist die Fernbedienung nicht funktionstüchtig.
- 2 Lässt die Reichweite der Fernbedienung nach (max. 6 m), ist die Batterie verbraucht und muss ausgetauscht werden. Drücken Sie dazu auf der Rückseite der Fernbedienung den kleinen Riegel mit der Kerbe nach rechts drücken und ziehen Sie gleichzeitig den Batteriehalter heraus.
- 3 Wird die Fernbedienung längere Zeit nicht benutzt, nehmen Sie bitte die Batterie heraus, um das Gerät vor einem eventuellen Auslaufen der Batterie zu schützen.



6

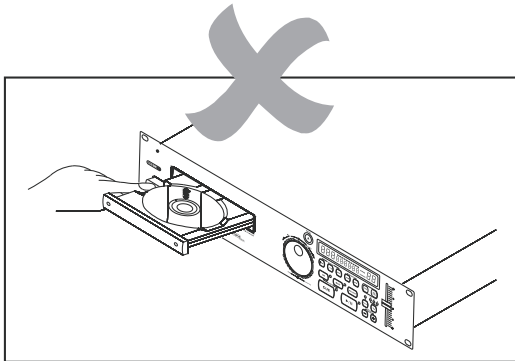
ALLGEMEINE BETRIEBUNG

Fernbedienung

- 1 Halten Sie die Fernbedienung beim Betätigen einer Taste immer in Richtung des Sensors am Gerät. Es muss eine Sichtverbindung zwischen der Fernbedienung und dem Gerät bestehen.
- 2 Lässt die Reichweite der Fernbedienung nach (max. 6 m), ist die Batterie verbraucht und muss ausgetauscht werden.

Gerät einschalten/ausschalten

- 1 Schalten Sie den CMP-2001 mit dem Netzschalter ein.
 - Nach einer kurzen Einstellphase (Anzeige „Welcome“) prüft das Gerät zunächst ob eine CD eingelegt ist (Anzeige „Reading...“).
 - Wenn sich eine CD in der CD-Schublade befindet, zeigt das Display nach dem Einlesevorgang kurz die Gesamtanzahl der Titel und die Gesamtspielzeit und anschließend die Informationen zum ersten Titel an.
- 2 Beenden Sie vor dem Ausschalten immer zuerst die Wiedergabe mit der Taste [▶||] oder der Taste [■]. Schalten Sie erst dann das Gerät mit dem Netzschalter aus.



Schalten Sie das Gerät nicht aus, wenn die CD-Schublade geöffnet ist. Versuchen Sie nicht die Schublade gewaltsam zu schließen, wenn das Gerät ausgeschaltet ist.

Signalquelle wählen

Nach dem Einschalten ist immer das CD-Laufwerk angewählt. Mit dem Umschalter SOURCE SELECT kann auf die USB-Anschlüsse USB 1 und 2 umgeschaltet werden.

- Das Gerät muss sich im Pausenmodus befinden.
- Die LEDs zeigen Ihnen, welche Quelle aktiviert ist.

CD einlegen

- 1 Zum Einlegen einer CD öffnen Sie die CD-Schublade mit der Taste [▲].
 - Im Display erscheint „Open“ (Schublade öffnet).
- 2 Legen Sie die CD mit der beschrifteten Seite nach oben ein und schließen Sie die CD-Schublade wieder mit der Taste [▲].
 - Im Display erscheint „Close“ (Schublade schließt).

USB-Geräte laden

- 1 Für die Verwendung von USB-Speichermedien steht auf der Frontplatte USB-Anschluss 1 und auf der Rückseite USB-Anschluss 2 zur Verfügung. Stecken Sie hier USB-Geräte ein.
 - Nach dem Einlesevorgang (Anzeige „Reading...“) zeigt das Display kurz die Gesamtanzahl der Titel und Ordner. Anschließend folgen die Informationen zum ersten Titel.
 - Ist kein Gerät angeschlossen, wird „Please insert memory device“ (bitte Speichermedium laden) angezeigt.
 - Sollte ein Datenträger nicht auf Anhieb erkannt werden, entfernen Sie ihn bitte nochmals und setzen ihn erneut ein.
- 2 Um ein USB-Gerät zu entfernen, ziehen Sie es aus dem USB-Anschluss.
 - Beenden Sie vor dem Entfernen immer die Wiedergabe, um Schäden oder Datenverlust zu vermeiden.

Titel und Ordner anwählen

- 1 Für die Titelsuche drehen Sie den Druckregler TRACK [◀▶▶▶].
 - Titelnummer und -name (im MP3-Betrieb) werden im Display angezeigt.
 - Wenn Sie den Regler beim Drehen gleichzeitig gedrückt halten, springen Sie um 10 Titel vor- bzw. zurück.
- 2 Für die Ordnersuche im MP3-Betrieb drücken Sie am Geräte die Taste FOLDER [📁], sodass die Kontroll-LED leuchtet. Drehen Sie dann den Regler TRACK [◀▶▶▶], um durch die Ordner des Datenträgers zu navigieren.

- Ordnernummer- und name werden im Display angezeigt.
 - Wenn Sie den Regler beim Drehen gleichzeitig gedrückt halten, springen Sie um 10 Ordner vor- bzw. zurück.
 - Zum Zurückschalten auf die Titelwahl drücken Sie erneut die Taste FOLDER [📁]. Die Kontroll-LED erlischt.
 - Auf der Fernbedienung dienen die Tasten [▲] und [▼] zum Anwählen von Ordnern.
- 3** Mit den Tasten [◀◀] und [▶▶] kann um einen oder mehrere Titel vor- oder zurückgesprungen werden.
- Mit jedem Drücken der Taste [▶▶] wird ein Titel vorgesprungen.
 - Durch Drücken der Taste [◀◀] wird an den Titelanfang gesprungen und mit jedem weiteren Drücken ein Titel zurück.

Wiedergabe starten/unterbrechen

- 1** Drücken Sie die Taste [▶II], um die Wiedergabe zu starten.
- Das Display zeigt ▶.
 - Während der Wiedergabe leuchtet die gelbe LED.
 - Der Startpunkt des Titels (Cue-Punkt) wird automatisch gespeichert. Das Gerät kehrt zum Cue-Punkt zurück, indem Sie kurz die Taste CUE drücken.
- 2** Die Wiedergabe kann jederzeit mit der Taste [▶II] unterbrochen werden.
- Das Display zeigt II und die gelbe LED blinkt.
 - Drücken Sie die Taste [▶II] zum Weiterspielen.
 - Die Wiedergabe wird auch unterbrochen, wenn Sie die Taste CUE drücken. Das Gerät kehrt dann zum Cue-Punkt zurück.

Lautstärke einstellen

Verwenden Sie die Tasten VOL. [+] und [-] auf der Fernbedienung, um die Lautstärke einzustellen. Das Display blendet den aktuellen Pegel ein.

Stummschaltung

Um den Ton stumm zu schalten, drücken Sie die Taste MUTE auf der Fernbedienung. Das Display blendet [◀X] ein. Zum Wiedereinschalten des Tons drücken Sie die Taste erneut. Die Einblendung [◀X] erlischt.

Schneller Vor- und Rücklauf

Die Tasten [◀◀] und [▶▶] SEARCH dienen zum schnellen Vor- und Rücklauf. Für den schnellen Vorlauf halten Sie die Taste [▶▶] gedrückt, für den schnellen Rücklauf die Taste [◀◀].

- Je länger Sie die Tasten gedrückt halten, desto höher ist die Suchgeschwindigkeit.

Exaktes Anfahren einer Stelle

Mit dem Jogdial lässt sich eine Stelle bis auf ein Frame (1/75 Sekunde) genau anfahren. Unterbrechen Sie dazu die Wiedergabe mit der Taste [▶II]. Fahren Sie nun die die Stelle mit dem Jogdial exakt an.

- Nach dem Drehen wird die momentane Stelle ständig wiederholt, bis die Wiedergabe mit der Taste [▶II] gestartet wird.

Wiederholfunktion anwählen

Durch einen langen Druck auf die Taste FOLDER [📁] oder einen kurzen Druck auf die Taste REPEAT auf der Fernbedienung lässt sich die Wiederholfunktion aktivieren. Es wird dann der aktuelle Titel ständig wiederholt (bei Einzeltitelwiedergabe) oder alle Titel im angewählten Ordner (bei Gesamttitelwiedergabe).

- Das Display blendet „REPEAT“ ein.
- Durch einen erneuten Druck auf die Taste FOLDER [📁] bzw. REPEAT schalten Sie zurück auf normale Musikwiedergabe. Die Einblendung „REPEAT“ erlischt.

Ruhemodus

Das Gerät schaltet automatisch in den Ruhemodus, wenn es über den festgelegten Zeitraum (→Systemeinstellungen) auf Pause steht. Das Display blendet „SLEEP“ ein. Dadurch werden der Antriebsmotor und die Lasereinheit geschont und ihre Lebensdauer verlängert. Drücken Sie die Taste CUE oder [▶II], um den Ruhemodus wieder zu verlassen.

7

GRUNDEINSTELLUNGEN

Nach dem Einschalten sind verschiedene Grundeinstellungen aktiv, die geändert werden können.

Wiedergabemodus wählen

Als Grundeinstellung ist immer die Gesamttitelwiedergabe aktiviert. Alle Titel werden fortlaufend wiedergegeben. Drücken Sie die Taste SGL/CTN, um auf Einzeltitelwiedergabe umzuschalten. Das Gerät schaltet dann nach jedem gespielten Titel auf Pause und das Display blendet „SINGLE“ ein.

Auto-Cue-Punkt

Als Grundeinstellung ist immer die Funktion Auto Cue aktiviert. Das Display zeigt „AUTO CUE“ an.

- 1 Die Funktion ermöglicht Ihnen, die Übergänge zwischen zwei Titeln zu minimieren. Das Gerät steht nach dem Einlesen eines Datenträgers oder nach dem Anwählen eines Titels exakt an der Stelle, an der die Musik einsetzt und nicht bei Zeitindex 0:00:00. Diese Stelle wird automatisch als Startpunkt gespeichert.
- 2 Mit einem langen Druck auf die Taste SGL/CTN wird die Funktion Auto Cue deaktiviert.
 - Die Anzeige „AUTO CUE“ erlischt.
 - Zwischen den Titeln bleibt nun ein Zeitintervall, bis die Musik einsetzt.

Zeitanzeige umschalten

Als Grundanzeige zeigt das Display die Restspielzeit des aktuellen Titels (Anzeige „REMAIN“) numerisch in Minuten, Sekunden und Frames (1 Frame = 1/75 Sekunde).

- 1 Mit der Taste TIME kann die Zeitanzeige umgeschaltet werden:
 - erster Tastendruck: Titelabspielzeit (Anzeige „ELAPSED“)
 - zweiter Tastendruck: Gesamtrestspielzeit (Anzeige „TOTAL REMAIN“), nicht im MP3-Betrieb
 - dritter Tastendruck: Grundeinstellung (Anzeige „REMAIN“)
- 2 Zusätzlich zur numerischen Zeitanzeige erscheint darüber die grafische Darstellung durch die Länge des Bargraphs.
 - In der Einstellung Titelabspielzeit (Anzeige „ELAPSED“) erhöht sich die Anzahl der Segmente des Bargraphs mit zunehmender Abspielzeit.

- In den Einstellungen Titelrestspielzeit (Anzeige „REMAIN“) und Gesamtrestspielzeit (Anzeige „TOTAL REMAIN“) verringert sich die Anzahl der Segmente mit abnehmender Restspielzeit.
- 30 Sekunden vor Ende der Spielzeit beginnt der Bargraph in seiner vollen Länge zu blinken.

ID3-Tag anzeigen

- 1 Als Grundeinstellung zeigt das Display durchlaufende Textinformationen zum aktuellen Titel an: Ordnername bzw. Dateiname und Bitrate.
- 2 Durch wiederholtes Drücken des Druckreglers TRACK [◀▶▶▶] lässt sich die Textzeile auf eine der folgenden Informationen des ID3-Tags umschalten: Title (Titelname) → Artist (Künstler) → Album → Genre ↵ und wieder auf File Name (Dateiname).

BPM ermitteln

Als Grundeinstellung ist immer der automatische Beatcounter aktiviert. Das Display zeigt nach dem Einlesevorgang die ermittelte Taktgeschwindigkeit an und blendet „AUTO BPM“ ein.

- 1 Wenn der automatische Beatcounter kein eindeutiges Signal erkennt (z. B. bei ruhigen Musiktiteln), können die Taktschläge eines Titels auch manuell ermittelt werden. Tippen Sie dazu die Taste TAP BPM mehrere Male im Takt des Titels an, bis der Wert im Display angezeigt wird.
- 2 Alternativ kann der BPM-Wert auch direkt mithilfe des Druckreglers TRACK [◀▶▶▶] eingegeben werden. Halten Sie dazu die Taste TAP BPM gedrückt und stellen Sie dann durch Drehen des Druckreglers TRACK [◀▶▶▶] den BPM-Wert ein.
- 3 Durch das manuelle Ermitteln der Taktschläge wird der automatische Beatcounter deaktiviert und die Anzeige „AUTO BPM“ erlischt. Durch einen langen Tastendruck auf TAP BPM wird der automatische Beatcounter wieder aktiviert.

8

GESCHWINDIGKEIT EINSTELLEN

Wiedergabegeschwindigkeit

Die Wiedergabegeschwindigkeit kann mit dem Pitch-Schieberegler stufenlos um bis zu $\pm 100\%$ verändert werden (bei MP3-Betrieb bis zu $\pm 16\%$).

- 1 Wählen Sie zunächst den Einstellbereich mit der Taste [%]. Durch Drücken der Taste wird zwischen 4 %, 8 %, 16 % und 100 % umgeschaltet.
 - Die entsprechende LED leuchtet.
 - Bei 100 % leuchten alle LEDs auf.
- 2 Durch einen langen Tastendruck auf [%] wird der Pitch-Schieberegler aktiviert und die Kontroll-LED über der Taste leuchtet (Grundeinstellung).
- 3 Schieben Sie nun den Regler PITCH nach oben, um die Geschwindigkeit zu verringern und nach unten, um die Geschwindigkeit zu erhöhen.
 - Das Display zeigt die prozentuale Änderung der Geschwindigkeit an.
 - Der Schieberegler rastet in der Mittelstellung ein. In dieser Position wird ein Titel mit Normalgeschwindigkeit abgespielt.
 - Auf der Fernbedienung dienen die Tasten [+] oder [-] zum Einstellen der Wiedergabegeschwindigkeit. Mit der Taste [0%] schalten Sie zurück zur Normalgeschwindigkeit.
- 4 Tipp: Wird die Wiedergabegeschwindigkeit bis zu einem Höchstwert von -100 % verringert, bleibt der Titel stehen. Dieser Effekt ähnelt dem Stoppvorgang eines analogen Plattenspielers.

Key-Lock-Funktion aktivieren

Mit einer veränderten Wiedergabegeschwindigkeit ändert sich auch proportional die Tonhöhe. Wird die Key-Lock-Funktion aktiviert, bleibt die Tonhöhe konstant. Drücken Sie dazu die Taste [🔒] KEY LOCK.

- Die Kontroll-LED über der Taste leuchtet und das Display blendet 🔒 ein.

Titel im Takt angleichen (Pitch Bend)

Mit der Funktion Pitch Bend lässt sich der Takt eines Titels an den Takt eines zweiten Titels von einer weiteren Signalquelle anpassen (synchronisieren). Dadurch wird beim Überblenden von einem zum anderen Titel der Rhythmus nicht unterbrochen. Anders als die Einstellung mit dem Pitch-Schieberegler, erhöht oder verringert die Funktion Pitch Bend die Titelgeschwindigkeit während der Wiedergabe nur vorübergehend.

- 1 Gleichen Sie zunächst die Geschwindigkeit der beiden Musikstücke auf die gleiche Anzahl von Taktschlägen (BPM) mit dem Pitch-Schieberegler an.
- 2 Legen Sie durch Drehen des Jogdials die Taktschläge beider Musikstücke genau übereinander.
 - Die Drehgeschwindigkeit des Rads bestimmt die Pitch-Prozentzahl: die kontinuierliche Drehung nach links verringert die Wiedergabegeschwindigkeit, die kontinuierliche Drehung nach rechts erhöht die Wiedergabegeschwindigkeit.
 - Beim Loslassen des Rads kehrt die Wiedergabegeschwindigkeit automatisch zur zuvor eingestellten Geschwindigkeit zurück.
- 3 Tipp: Wird das Jogdial kontinuierlich nach links gedreht, verringert sich die Wiedergabegeschwindigkeit bis zu einem Höchstwert von -100 % und der Titel bleibt stehen. Dieser Effekt ähnelt dem Stoppvorgang eines analogen Plattenspielers.
- 4 Alternativ zum Jogdial können auch die Tasten PITCH BEND zur Taktangleichung verwendet werden.
 - Solange die Taste [+] oder [-] gehalten wird, läuft der Titel in Abhängigkeit des gewählten Geschwindigkeitseinstellbereichs (bis zu 100 % für Audio-CDs und 16 % für MP3-Dateien) schneller bzw. langsamer.
 - Nach dem Loslassen der Tasten PITCH BEND kehrt das Gerät automatisch wieder zur zuvor eingestellten Geschwindigkeit zurück.

9

ERWEITERTE FUNKTIONEN

Cue-Funktion

Um schnell zurück zum Liedanfang oder zu einer bestimmten Stelle zu springen, lässt sich auf die Taste CUE ein Startpunkt (Cue-Punkt) speichern. Der Cue-Punkt wird beim Erreichen oder Anwählen des nächsten Titels mit dem Anfangspunkt des nächsten Titels überschrieben.

- 1 Um zum Liedanfang zurückzuspringen, drücken Sie im Pausenmodus oder während der Wiedergabe die Taste CUE.
 - *Das Gerät stoppt und kehrt zum Liedanfang (Cue-Punkt) zurück und befindet sich im Cuemodus.*
 - *Die Taste leuchtet rot.*
 - *Nach dem Zurückspringen zum Cue-Punkt kann die Wiedergabe mit der Taste [▶ II] gestartet werden.*
 - *Alternativ kann auch durch Gedrückthalten der Taste CUE vorgehört werden. Das Display zeigt II. Nach dem Loslassen der Taste kehrt das Gerät zum Cue-Punkt zurück und befindet sich im Pausenmodus.*
- 2 Um den Cue-Punkt an einer anderen Stelle des Titels zu setzen können Sie ihn mit der Taste IN „on the fly“ markieren oder mit dem Jogdial bis auf ein Frame (1/75 Sekunde) genau bestimmen.

Cue-Punkt „on the fly“ markieren:

Drücken Sie während der Wiedergabe die Taste IN, wenn die gewünschte Stelle erreicht ist.

- *Die Wiedergabe wird nicht unterbrochen.*
- *Die Taste CUE blinkt wiederholt.*

Cue-Punkt exakt bestimmen:

Unterbrechen Sie die Wiedergabe. Fahren Sie nun die Stelle mit dem Jogdial exakt an. Die Stelle ist fortlaufend zu hören. Sobald Sie die Wiedergabe mit der Taste [▶ II] starten, ist ein neuer Cue-Punkt gespeichert (die Taste CUE blinkt wiederholt).

Endlosschleifen

Ein bestimmter Abschnitt kann beliebig oft ohne Tonunterbrechung wiederholt werden. Diese Endlosschleife (Seamless Loop) kann jederzeit überschrieben werden. Durch Anwählen des nächsten Titels oder Wechsels des Datenträgers wird die Endlosschleife gelöscht. Der Start- und Endpunkt lässt sich entweder „on the fly“ bestimmen, d. h. ohne die Wiedergabe zu unterbrechen oder bis auf 1 Frame (1/75 s).

1 Startpunkt „on the fly“ bestimmen:

Drücken Sie während der Wiedergabe die Taste IN, wenn der gewünschte Startpunkt der Schleife erreicht ist.

- *Die Wiedergabe wird nicht unterbrochen.*
- *Die Taste leuchtet rot.*

Startpunkt bis auf 1 Frame genau bestimmen:

Unterbrechen Sie die Wiedergabe. Fahren Sie nun die Stelle mit dem Jogdial exakt an. Nach dem Drehen wird die momentane Stelle ständig wiederholt. Drücken Sie die Taste IN, um den Startpunkt zu speichern.

2 Endpunkt „on the fly“ bestimmen:

Drücken Sie während der Wiedergabe die Taste OUT, wenn der gewünschte Endpunkt der Schleife erreicht ist.

- *Der Abschnitt zwischen dem Start- und Endpunkt wird fortlaufend wiederholt.*
- *Die LEDs der Tasten IN und OUT blinken.*
- *Das Display blendet die Anzeige „LOOP“ ein.*

Endpunkt bis auf 1 Frame genau bestimmen:

Unterbrechen Sie die Wiedergabe und fahren Sie die Stelle mit dem Jogdial exakt an. Die Stelle ist fortlaufend zu hören. Drücken Sie die Taste OUT, um den Endpunkt zu speichern. Drücken Sie dann die Taste RELOOP, um die Wiedergabe der Schleife zu starten.

3 Um die Schleife zu verlassen und die Musikwiedergabe normal fortzusetzen drücken Sie die Taste OUT.

- *Die LEDs der Tasten IN und OUT hören auf zu blinken, sie leuchten jedoch weiterhin und zeigen an, dass eine Schleife gespeichert ist und zum erneuten Abrufen zur Verfügung steht.*
- *Durch Anwählen eines anderen Titels wird die Schleife ebenfalls verlassen.*

4 Zur erneuten Wiedergabe der Schleife drücken Sie die Taste RELOOP.

- *Die Tasten IN und OUT blinken wieder.*

-
- 5** Zum Programmieren einer anderen Schleife, lässt sich der Start- und Endpunkt mit den Tasten IN und OUT einfach neu festlegen.
-

MP3-Aufnahmen

Von einer CD können MP3-Aufnahmen erstellt und auf einem USB-Speichermedium gespeichert werden.

- 1** Wählen Sie in den Systemeinstellungen das Aufnahmemedium (USB 1 oder USB 2) und legen Sie die Datenrate fest (32-320 kBit/s).
- 2** Zum Starten der Aufnahme halten Sie am Gerät den Druckregler TRACK [◀▶▶▶] gedrückt und drücken dann die Taste TAP BPM. Auf der Fernbedienung drücken Sie die Taste REC [●].
 - *Die Kontroll-LEDs neben der Taste SOURCE SELECT zeigen durch Blinken das Aufnahmemedium an.*
 - *Das Display zeigt kurz „Save to REC xxxxx.MP3“.*
 - *Für die Aufnahmen legt das Gerät den Ordner „REC“ auf dem Speichermedium an. Die Dateinamen lauten „RECxxxxx.MP3“.*
- 3** Zum Beenden der Aufnahme halten Sie am Gerät erneut den Druckregler TRACK [◀▶▶▶] gedrückt und drücken dann die Taste TAP BPM. Auf der Fernbedienung drücken Sie die Taste REC [●].
 - *Die Kontroll-LED hört auf zu blinken.*

10

SYSTEMEINSTELLUNGEN

Im Systemmenü können Sie wichtige Einstellungen des Geräts verändern.

Systemeinstellungen aufrufen

- 1 Um die Systemeinstellungen aufzurufen, halten Sie die Taste TIME für 3 Sekunden gedrückt.
 - *Das Display zeigt den ersten Menüpunkt „Playlist“ an.*
- 2 Drehen Sie den Druckregler TRACK [◀▶▶], um durch die Menüpunkte des Hauptmenüs zu navigieren.
- 3 Drücken Sie den Druckregler TRACK [◀▶▶], um den gewünschten Menüpunkt aufzurufen.
- 4 Drehen Sie den Druckregler TRACK [◀▶▶], um die Einstellungen zu ändern und drücken Sie anschließend den Regler, um zu bestätigen.
- 5 Um die Systemeinstellungen zu verlassen und Ihre Einstellungen *temporär* zu speichern, drücken Sie kurz die Taste TIME.
 - *Wird für 20 Sekunden keine Auswahl getroffen, verlassen Sie das Menü automatisch.*

Playlist [Kriterium für Datenbanksuche festlegen]

Wenn Sie eine Datenbank für ein USB-Speichermedium mit dem Programm Database Builder erstellt haben, können Sie hier das Kriterium zur Musiksuche in der Datenbank festlegen.

- **Normal:** In der Grundeinstellung Normal werden die Titel entsprechend der angelegten Datenbankstruktur angezeigt.
- **Title:** Bei der Suche nach Titelname werden Ihnen die Namen aller Titel der Datenbank, die mit Database Builder indexiert wurden alphabetisch geordnet angezeigt.
- **Artist:** Bei der Suche nach Künstler werden Ihnen alle Künstler alphabetisch geordnet angezeigt. Sie können die Menge der gefundenen Daten reduzieren, indem Sie zuerst den Künstler auswählen und dann in dessen Titeln suchen.
- **Album:** Die Albusuche erlaubt es Ihnen, nach dem Namen des Albums zu suchen, auf dem sich der gewünschte Titel befindet. Wenn Sie ein Album gefunden haben, können Sie durch alle Titel innerhalb des Albums navigieren.
- **Genre:** Haben Sie die Suche nach Genres ausgewählt, bekommen Sie eine alphabetisch geordnete Liste aller in der Datenbank gefundenen Genres angezeigt. Wenn Sie ein Genre aus ausgewählt haben, können Sie durch alle Titel innerhalb des Genres navigieren.

Sleep Time [Ruhemodus]

Das Gerät schaltet automatisch in den Ruhemodus, wenn über den festgelegten Zeitraum im angehaltenen Status (Pause- oder Cuemodus) keine Tasten betätigt werden. Das Display blendet „SLEEP“ ein. Dadurch werden der Antriebsmotor und die Lasereinheit geschont und ihre Lebensdauer verlängert. Drücken Sie die Taste CUE oder [▶II], um den Ruhemodus wieder zu verlassen. Einstellbar sind 5 bis 120 Minuten. Mit der Einstellung [No Sleep] bleibt das Gerät dauerhaft eingeschaltet.

Line Setup [Anzeigeverhalten Textzeile]

Hier können Sie das Anzeigeverhalten der Textzeile einstellen. Drei verschiedene Anzeigemodi sind wählbar [MODE 1-3]. Verwenden Sie zusätzlich das Jogdial, um die Start-/Stopp-Zeit [DIS=0.5~12.0s] und die Bewegungsgeschwindigkeit [RUN=50~2000 ms] einzustellen.

Bit rate [Bitrate ein-/ausblenden]

In der Grundeinstellung [Display ON] erscheint in der Textzeile als zweite Information des ID3-Tags die Bitrate des aktuellen Titels. In der Einstellung [Display OFF] wird die Information nicht eingeblendet.

REC. USB [Aufnahmemedium wählen]

Legen Sie hier das Speichermedium für Aufnahmen fest: [USB1] für den USB-Anschluss 1 auf der Frontplatte (Grundeinstellung) oder [USB2] für den USB-Anschluss 2 auf der Rückseite.

REC. Bitrate [Datenrate wählen]

Hier können Sie die Bitrate (Datenmenge pro Sekunde) für Aufnahmen wählen [32-320 kBit/s]. Je höher der Wert, desto besser ist die Klangqualität-

Version [Versionen anzeigen]

Hier lassen sich Informationen über das Gerät sich auf dem Display darstellen: [CON:XX] bezeichnet die Steuerversion, [DSP:XX] die DSP-Version und [SER:XX] die Servoversion.

Load Defaults [Werkseinstellung]

Hier können Sie das Gerät auf die Werkseinstellungen zurücksetzen. Das Display zeigt „Load OK“. Alle persönlichen Einstellungen

werden gelöscht und das Gerät stellt auf die werkseitige Grundeinstellung zurück.

Die Vorgabewerte sind: PITCH (ON), PITCH RANGE (8 %), PLAY MODE (CTN), AUTO CUE (ON), TIME MODE (REMAIN), KEY LOCK (OFF), BIT RATE (Disp. ON), PLAYLIST (NORMAL), LINE SETUP (MODE 1), SLEEP MODE (15 min).

Exit & Save [Menü verlassen und Einstellungen dauerhaft speichern]

Änderungen von Einstellungen mit dem Druckregler TRACK [◀▶▶] wirken sich sofort auf das Gerät aus. Um die Einstellungen dauerhaft zu erhalten, verlassen Sie das Menü mit [Exit & Save]. Das Display zeigt „Saving“ und die Einstellung stehen auch beim nächsten Einschalten des Geräts zur Verfügung.

Folgende Einstellungen werden hierdurch gespeichert: PITCH ON/OFF, PITCH RANGE, SGL/CTN, AUTO CUE, TIME MODE, KEY LOCK, DISPLAY MODE, BIT RATE, REPEAT MODE, PLAYLIST, SLEEP TIME.

11

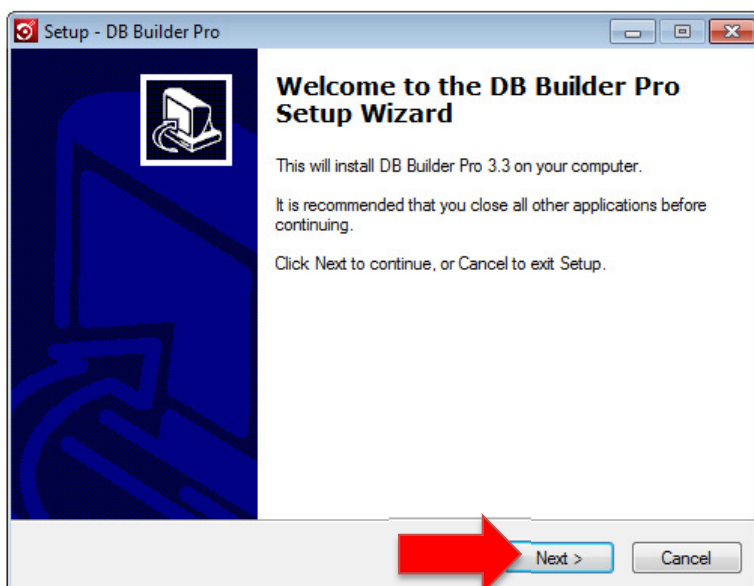
DATENBANKGESTÜTZTE MUSIKVERWALTUNG

Für eine schnelle und komfortable Musiksuche, bietet der CMP-2001 in Verbindung mit der PC-Software Database Builder die Möglichkeit, USB-Speichergeräte mit Titeln im MP3-Format nach bestimmten Kriterien zu durchsuchen. Das Programm analysiert dazu den Datenträger und legt spezielle Indexdateien basierend auf den ID3-Tags der Musikdateien an. Dadurch kann eine Musiksammlung blitzschnell nach verschiedenen Kriterien wie Titel oder Interpret durchsucht werden.

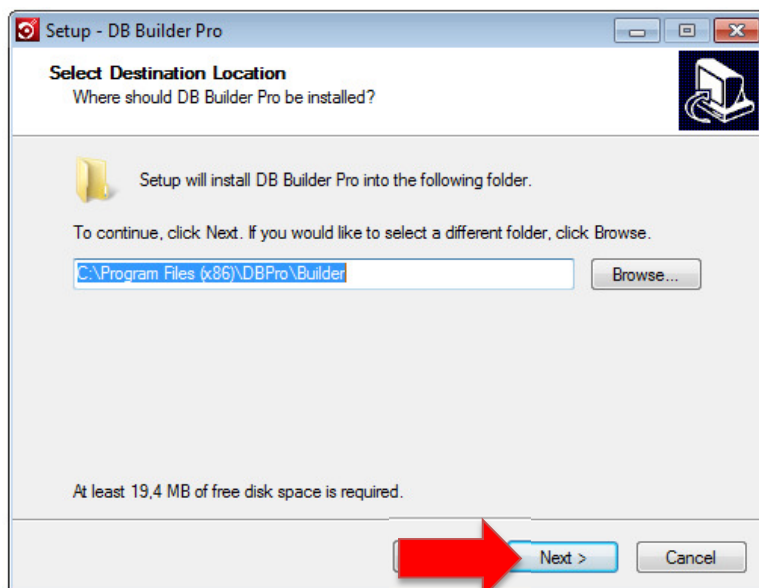
Software aus dem Internet herunterladen und installieren



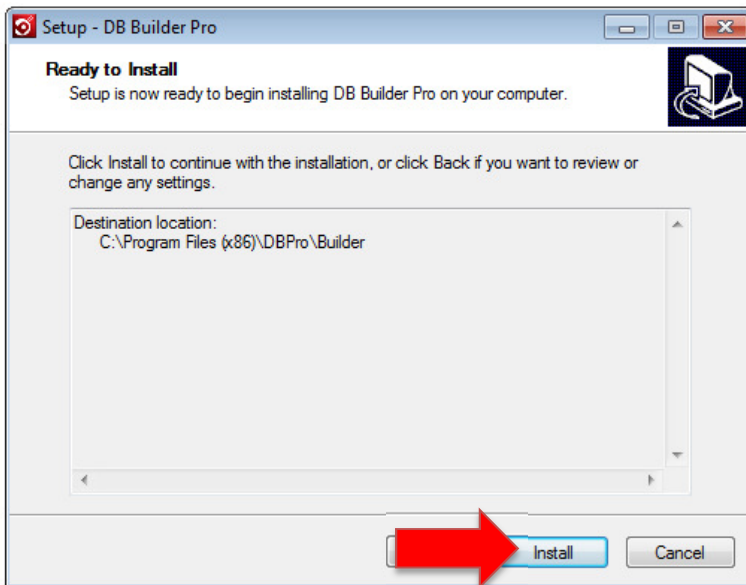
Das Programm kann kostenlos aus dem Internet heruntergeladen werden unter: <http://www.omnitronic.de> → Downloadbereich des Artikels. Entpacken Sie das Archiv und kopieren Sie den Inhalt auf Ihre Festplatte. Führen Sie dann die Installationsdatei [DB_Builder_Pro.exe] aus und folgen Sie den Anweisungen des Installationsprogramms.



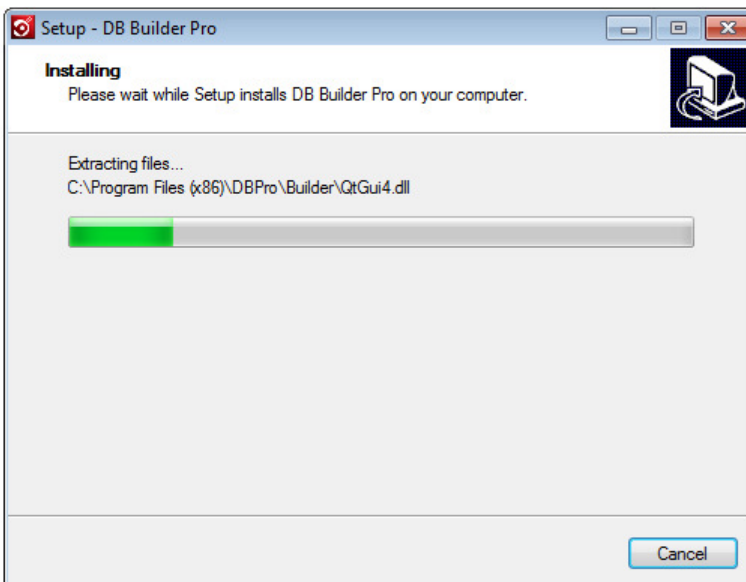
- 1 Starten Sie den Installationsvorgang mit einem Klick auf „Next“.



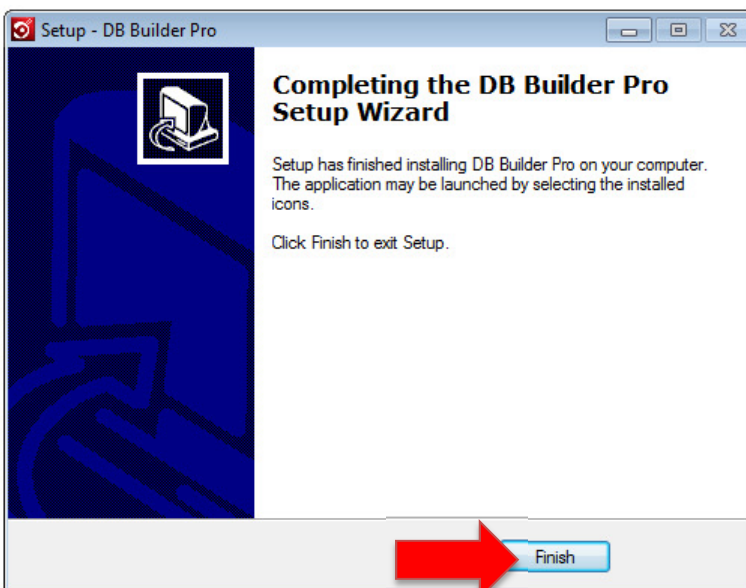
- 2 Wählen Sie hier den Ordner, in dem das Programm gespeichert werden soll und bestätigen Sie mit „Next“.



- 3 Das Programm kann nun installiert werden. Klicken Sie auf „Install“.



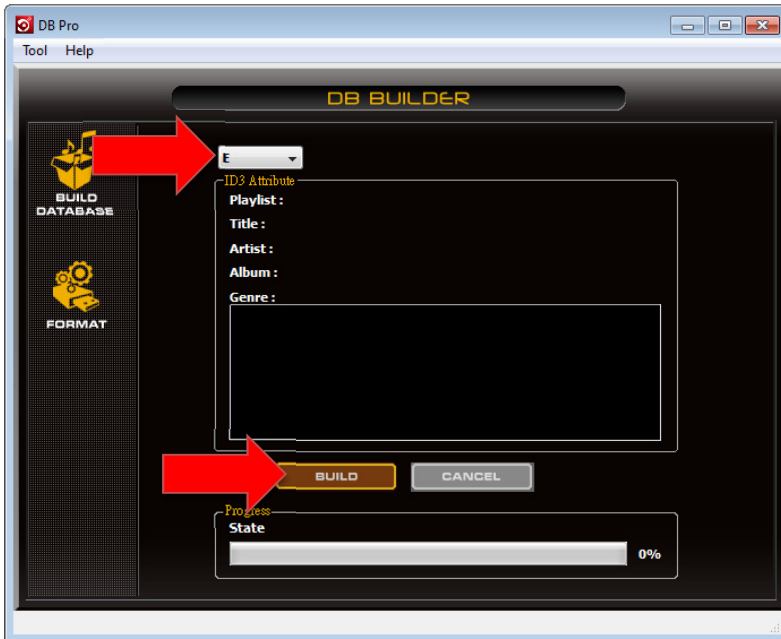
- 4 Das Programm wird jetzt installiert.



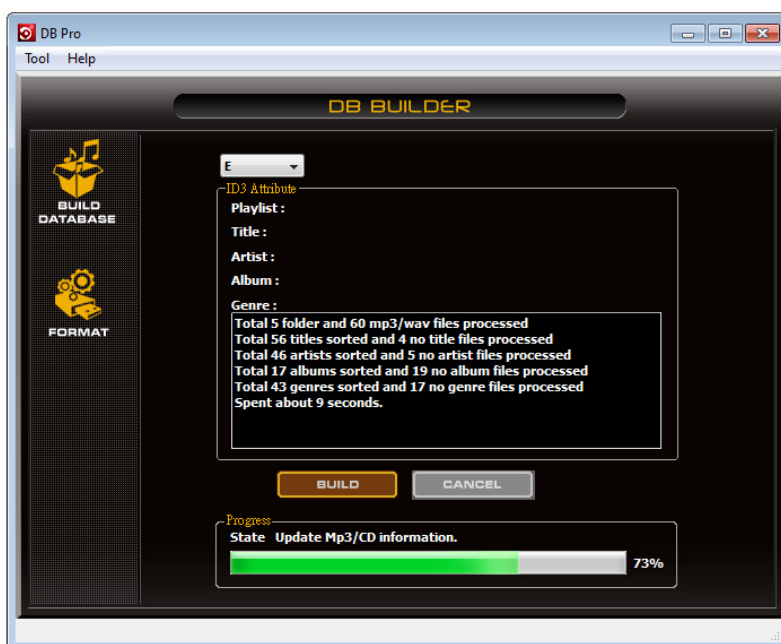
- 5 Um die Installation erfolgreich abzuschließen, klicken Sie im letzten Schritt auf „Finish“.

Musikdatenbank erstellen

Starten Sie das Programm Database Builder und schließen Sie Ihr USB-Speichergerät an einen USB-Anschluss des Computers an.



- 1 Wählen Sie im ersten Schritt Ihr USB-Speichermedium in der Auswahlliste an und klicken Sie im zweiten Schritt auf „BUILD“, um das Erstellen der Datenbank zu starten.
 - Das Speichermedium wird nun analysiert und das Programm legt Indexdateien basierend auf den ID3-Tags der Musikdateien an.
 - Die Geschwindigkeit dieses Vorgangs hängt von der Anzahl an gespeicherten Dateien auf Ihrem Speichermedium ab.



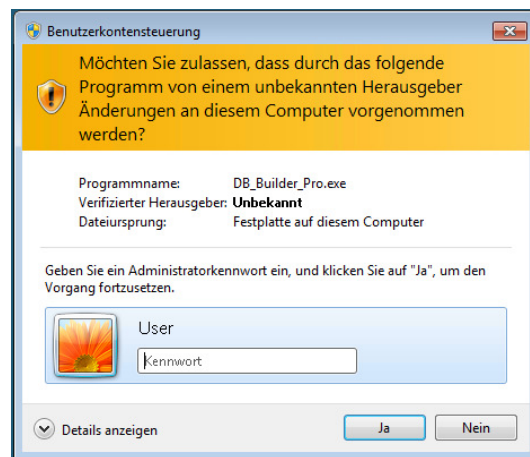
- 2 Nach erfolgreicher Analyse können Sie das Programm schließen. Ihr USB-Speichermedium ist nun erfolgreich indexiert worden und zur Verwendung mit dem CMP-2001 bereit.
 - Wiederholen Sie den Vorgang immer, sobald Sie Inhalt des Speichermediums ändern.

Datenbankgestützte Suche mit dem CMP-2001

Nachdem Sie eine Datenbank für Ihr USB-Speichermedium mit dem Database Builder erstellt haben, können Sie es in den CMP-2001 laden und ganz einfach und schnell Ihre Musiksammlung durchsuchen.

- 1 Rufen Sie mit der Taste TIME die Systemeinstellungen auf und wählen Sie eine der Suchkriterien im ersten Menüpunkt „Playlist“ aus. Sie können nach Titelname, Künstler, Album oder Genre suchen. Verlassen Sie die Systemeinstellungen.
- 2 Für eine Datenbanksuche aktivieren Sie zunächst den Ordnersuchmodus mit der Taste FOLDER [📁] (Kontroll-LED leuchtet).
- 3 Wenn Sie bspw. das Suchkriterium Künstler (Artist) in den Systemeinstellungen gewählt haben, werden Ihnen alle in der Datenbank gefundenen Künstler alphabetisch geordnet angezeigt. Wählen Sie nun den gewünschten Künstler, indem Sie:
 - entweder den Druckregler TRACK [⏮▶] gleichzeitig gedrückt halten und drehen
 - oder den Druckregler TRACK [⏮▶] gedrückt halten und das Jogdial drehen.
- 4 Drücken Sie die Taste FOLDER [📁] (Kontroll-LED erlischt), um auf Titelwahl zurückzuschalten. Jetzt können Sie in den Titeln des Künstlers navigieren, indem Sie:
 - entweder den Druckregler TRACK [⏮▶] drehen
 - oder den Druckregler TRACK [⏮▶] gedrückt halten und das Jogdial drehen.

Problembehebung



Sollten bei der Verwendung des Programms Database Builder Probleme auftreten, liegt das häufig an begrenzten Benutzerrechten. Beim Versuch das Programm auszuführen, erscheint eine Abfrage der Benutzerkontensteuerung. Geben Sie hier Ihr Administratorkennwort ein und bestätigen Sie mit „Ja“.

12

REINIGUNG UND WARTUNG



LEBENSGEFAHR!

Vor Wartungsarbeiten unbedingt allpolig vom Netz trennen!

Das Gerät sollte regelmäßig von Verunreinigungen wie Staub usw. gereinigt werden. Verwenden Sie zur Reinigung ein fusselfreies, angefeuchtetes Tuch. Auf keinen Fall Alkohol oder irgendwelche Lösungsmittel zur Reinigung verwenden! Im Geräteinneren befinden sich keine zu wartenden Teile. Wartungs- und Servicearbeiten sind ausschließlich dem autorisierten Fachhandel vorbehalten!

Sollten einmal Ersatzteile benötigt werden, verwenden Sie bitte nur Originalersatzteile. Sollten Sie noch weitere Fragen haben, steht Ihnen Ihr Fachhändler jederzeit gerne zur Verfügung.

13

TECHNISCHE DATEN

CMP-2001	
Spannungsversorgung:	100-240 V AC, 50/60 Hz
Gesamtanschlusswert:	13 W
Typ:	CD-/USB-Player
Geeignete CDs:	CD/-R/-RW im CD-DA- und MP3-Format (8 und 12 cm)
Geeignete Speichermedien:	USB-Geräte bis 32 GB (FAT32)
Wiedergabeformate:	MP3, WAV
D/A-Wandler:	8-fach/1 Bit
Samplingfrequenz:	44,1 kHz
Frame-Genauigkeit:	1/75 s
Geschwindigkeitsanpassung:	±4 %, ±8 %, ±16 % (MP3), ±100 % (Audio-CD)
Display:	ID3-Tags, Titelabspielzeit, Titelrestspielzeit (MP3), Gesamtrestspielzeit (Audio-CD)
Klirrfaktor:	0,008 % (Audio-CD)
Geräuschspannungsabstand:	126 dB (Audio-CD)
Frequenzgang:	17-20000 Hz (Audio-CD)
Audioausgänge:	XLR und Cinch/2 V
USB-Anschlüsse:	2 x Typ A
Maße (LxBxH):	482 x 273 x 90 mm
	Rackeinbau mit je 2 HE
Gewicht:	4,5 kg

Hinweise zu abspielbaren Discs und Dateien

Abspielbare Disc-Typen:	CD/-R/-RW im CD-DA- und MP3-Format	
Disc-Schreibverfahren:	Disc-At-Once	und Track-At-Once
	Multisession	Besteht die erste Session aus CD-DA, werden nur die CD-DA-Dateien wiedergegeben. Besteht die erste Session aus MP3, werden die MP3-Dateien wiedergegeben.
Aufnahmeformat:	ISO 9660	maximal 63 Zeichen
	Joliet	maximal 63 Zeichen
	CD-ROM-Bereichsformat	nur Modus 1
Unterstützte MP3-Formate:	MPEG-1	Audio-Layer-3 (ISO/IEC 11172-3) mit Abtastfrequenzen von 32, 44,1 und 48 kHz und Bitraten (VBR, VBRI/Xing) von 32-320 kBit/s
	MPEG-2	Audio-Layer-3 (ISO/IEC 13818-3) mit Abtastfrequenzen von 16, 22,05 und 24 kHz und Bitraten (VBR, VBRI/Xing) von 32-160 kBit/s
	MPEG-2,5	Audio-Layer-3 mit Abtastfrequenzen von 8, 11,025 und 12 kHz und Bitraten (VBR, VBRI/Xing) von 32-160 kBit/s
Dateierweiterungen:	.mp3, .MP3, .mP3, .Mp3 and WAV	
Dateisystem:	FAT 12/16/32	
Ordneranzahl:	maximal 255 (CD), maximal 999 (USB)	
Dateianzahl:	maximal 999; 255 pro Ordner (CD), maximal 999 (USB)	

Systemanforderungen Database Builder

Betriebssystem:	Windows XP SP3, Vista SP2, 7, 8 und 10
Mindestsystemanforderungen:	Intel Pentium 4, 1 GHz oder höher, 512 MB RAM, 100 MB freier Festplattenspeicher

Technische Daten können im Zuge der Weiterentwicklung des Produkts ohne vorherige Ankündigung geändert werden

1



INTRODUCTION

Thank you for having chosen an OMNITRONIC CD player. If you follow the instructions given in this manual, we are sure that you will enjoy this device for a long period of time. Please keep this manual for future needs.



CAUTION!
Keep this device away from rain and moisture!



For your own safety, please read this user manual carefully before you initially start-up.



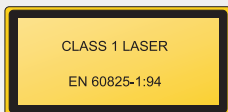
This user manual is valid for the article number 10602411. You can find the latest update at: www.omnitronic.de.

Every person involved with the installation, operation and maintenance of this device has to

- be qualified
- follow the instructions of this manual
- consider this manual to be part of the total product
- keep this manual for the entire service life of the product
- pass this manual on to every further owner or user of the product
- download the latest version of the user manual from the Internet

2

SAFETY INSTRUCTION



CAUTION LASER RADIATION!

This device is equipped with a class 1 laser diode. To ensure a safe operation do not remove any covers or attempt to access the inside of the product. There are no serviceable parts inside the device. Maintenance and service operations are only to be carried out by authorized dealers.



CAUTION!

Be careful with your operations. With a dangerous voltage you can suffer a dangerous electric shock when touching the wires!

This device has left our premises in absolutely perfect condition. In order to maintain this condition and to ensure a safe operation, it is absolutely necessary for the user to follow the safety instructions and warning notes written in this user manual.

Damages caused by the disregard of this user manual are not subject to warranty. The dealer will not accept liability for any resulting defects or problems.

Unpacking

Please make sure that there are no obvious transport damages. Should you notice any damages on the connection panel or on the casing, do not take the device into operation and immediately consult your local dealer.

Protection Class

This device falls under protection class I. The power plug must only be plugged into a protection class I outlet. The voltage and frequency must exactly be the same as stated on the device. Wrong voltages or power outlets can lead to the destruction of the device and to mortal electrical shock.

Power Cord

Always plug in the power plug least. The power plug must always be inserted without force. Make sure that the plug is tightly connected with the outlet. Never let the power cord come into contact with other cables! Handle the power cord and all connections with the mains with particular caution! Never touch them with wet hands, as this could lead to mortal electrical shock. Never modify, bend, strain mechanically, put pressure on, pull or heat up the power cord. Never operate next to sources of heat or cold. Disregard can lead to power cord damages, fire or mortal electrical shock. The cable insert or the female part in the device must never be strained. There must always be sufficient cable to the device. Otherwise, the cable may be damaged which may lead to mortal damage. Make sure that the power cord is never crimped or damaged by sharp edges. Check the device and the power cord from time to time. If extension cords are used, make sure that the core diameter is sufficient for the required power consumption of the device. All warnings concerning the power cords are also valid for possible extension cords. Always disconnect from the mains, when the device is not in use or before cleaning it. Only handle the power cord by the plug. Never pull out the plug by tugging the power cord. Otherwise, the cable or plug can be damaged leading to mortal electrical shock. If the power plug or the power switch is not accessible, the device must be disconnected via the mains.

If the power plug or the device is dusty, the device must be taken out of operation, disconnected and then be cleaned with a dry cloth. Dust can reduce the insulation which may lead to mortal electrical shock. More severe dirt in and at the device should only be removed by a specialist.

Temperature fluctuation

If the device has been exposed to drastic temperature fluctuation (e.g. after transportation), do not switch it on immediately. The arising condensation water might damage your device. Leave the device switched off until it has reached room temperature.

Liquids

There must never enter any liquid into power outlets, extension cords or any holes in the housing of the device. If you suppose that also a minimal amount of liquid may have entered the device, it must immediately be disconnected. This is also valid, if the device was exposed to high humidity. Also if the device is still running, the device must be checked by a specialist if the liquid has reduced any insulation. Reduced insulation can cause mortal electrical shock.

Children and Amateurs

Keep away children and amateurs!

Foreign Objects

There must never be any objects entering into the device. This is especially valid for metal parts. If any metal parts like staples or coarse metal chips enter into the device, the device must be taken out of operation and disconnected immediately. Malfunction or short-circuits caused by metal parts may cause mortal injuries.

Maintenance and Service

There are no serviceable parts inside the device. Maintenance and service operations are only to be carried out by authorized dealers!

3

OPERATING DETERMINATIONS

The CMP-2001 has been specially designed for DJ applications but can also be used for various other PA applications (e.g. restaurants, fitness studios or retail locations). The unit features many functions that precisely meet the requirements of DJs, e.g. beat counter, adjustable pitch, cueing, seamless playback of a continuous loop, single title play, and convenient search via jogdial. The unit plays audio CDs/-Rs/-RWs (CD-DA) as well as CDs and USB memory devices with titles in the MP3 format. The unit is provided with a 20-second anti-shock memory which is able to compensate shocks or vibrations.

For convenient music search on the CMP-2001 the PC program Database Builder is available for download. This program analyzes USB storage media and creates database files in order for the CMP-2001 to search for criteria such as title or artist.

Power Supply

The controller is only allowed to be operated with an alternating current of 100-240 V AC, 50/60 Hz and was designed for indoor use only. The occupation of the connection cables is as follows:

Cable	Pin	International
Brown	Live	L
Blue	Neutral	N
Yellow/Green	Earth	

The earth has to be connected! If the device will be directly connected with the local power supply network, a disconnection switch with a minimum opening of 3 mm at every pole has to be included in the permanent electrical installation. The device must only be connected with an electric installation carried out in compliance with the IEC standards. The electric installation must be equipped with a Residual Current Device (RCD) with a maximum fault current of 30 mA.

Installation

Do not shake the device. Avoid brute force when installing or operating the device. When choosing the installation spot, please make sure that the device is not exposed to extreme heat, moisture or dust. There should not be any cables lying around. You endanger your own and the safety of others! Operate the device only after having familiarized with its functions. Do not permit operation by persons not qualified for operating the device. Most damages are the result of unprofessional operation!

Ambient Conditions

This device must never be operated or stockpiled in surroundings where splash water, rain, moisture or fog may harm the device. Moisture or very high humidity can reduce the insulation and lead to mortal electrical shocks. When using smoke machines, make sure that the device is never exposed to the direct smoke jet and is installed in a distance of 0.5 meters between smoke machine and device. The ambient temperature must always be between -5° C and +45° C. Keep away from direct insulation (particularly in cars) and heaters. The relative humidity must not exceed 50 % with an ambient temperature of 45° C. This device must only be operated in an altitude between -20 and 2000 m over NN. The ambient contamination must never exceed level 1 and must not be conducting, only dry. Never use the device during thunderstorms. Over voltage could destroy the device. Always disconnect the device during thunderstorms.

Transport

Please use the original packaging if the device is to be transported.

Cleaning

Never use solvents or aggressive detergents in order to clean the device! Rather use a soft and damp cloth.

Serial Barcode

Never remove the serial barcode from the device as this would make the guarantee void.

Modifications and Guarantee

Please note that damages caused by manual modifications on the device or unauthorized operation by unqualified persons are not subject to warranty. If this device will be operated in any way different to the one described in this manual, the product may suffer damages and the guarantee becomes void. Furthermore, any other operation may lead to dangers like short-circuit, burns, electric shock, etc.

WEEE Directive



If the units are to be put out of operation definitively, take them to a local recycling plant for a disposal which is not harmful to the environment. Do not dispose of as municipal waste. Contact your retailer or local authorities for more information.

Battery Directive

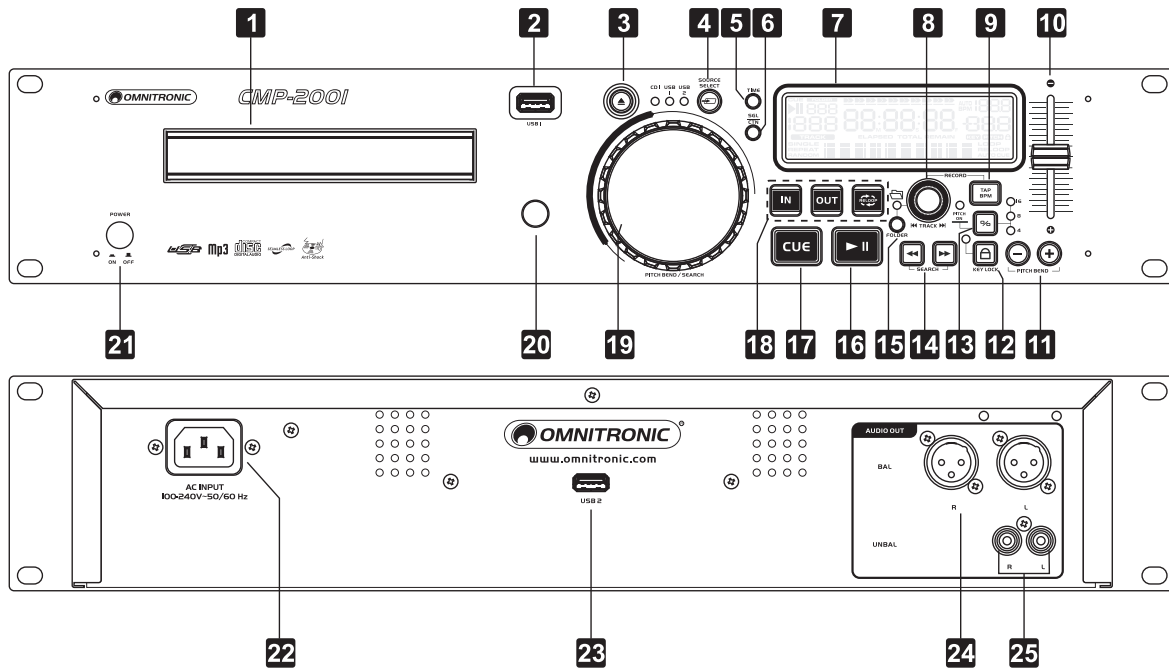


Never dispose of discharged batteries in the household waste. Please take them to a special waste disposal or a collection container at your retailer.

4

OPERATING ELEMENTS & CONNECTIONS

Front and Rear Panel



- 1 CD tray**
For entering audio CDs and CDs with titles in the MP3 format.
- 2 USB port 1**
Front USB port (type A) for connecting a USB storage device.
- 3 Button [▲]**
To eject the CD. While playing a CD, the slot is locked against unintentional ejection.
- 4 Button SOURCE SELECT**
In pause mode, short actuation of the button allows switching between the data carriers CD, USB 1 and USB 2. The LEDs will verify which source is source is selected.
- 5 Button TIME**
For switching over the time indication and calling the system settings.

 - Basic setting: remaining title time (REMAIN)
 - First short actuation: elapsed title time (ELAPSED)
 - Second short actuation: total remaining time (TOTAL REMAIN), not in MP3 mode
 - Long actuation: for calling the system settings
- 6 Button SGL/CTN**
For selecting the operating mode and the Auto Cue function.

 - Basic setting continuous mode: continuous play of all titles of the data carrier.
- 7 LCD**
Indicates all functions of the unit and information of the data carriers. The display icons will be explained in section DISPLAY.
- 8 Press control TRACK [⏮⏭]**

 - Turn the control to browse the titles. Title number and title name (MP3 files only) are indicated in the display. If you keep the control pressed while turning it at the same time, you can jump 10 titles forward or backward.
 - To browse folders, first press the button FOLDER [📁] to activate the folder selection mode. Then turn the control to browse the folders. If you keep the control pressed while turning it at the same time, you can jump 10 folders forward or backward. The folder number and name are indicated in the display.
 - Short repeated actuation of the control allows indicating the individual ID3 tag information of the title: Title, Artist, Album, Genre, File Name. The bit rate will always be displayed additionally.
 - To start/stop MP3 recordings, keep the control pressed and shortly actuate the TAP BPM button.
 - For working in the system settings.

9 Button TAP BPM

- If the automatic beat counter is not able to determine the number of beats per minute (BPM) of the current title, this button allows you to manually set the BPM. For this, tap the button several times to the beat of the music until the determined BPM are indicated.
- Alternatively, you can directly enter the BPM value with the press control TRACK [⏮⏭]. For this, keep the button TAP BPM pressed and turn the press control TRACK [⏮⏭] to adjust the BPM value.
- Long actuation: activates/deactivates the automatic beat counter; with the function activated, "AUTO BPM" is indicated.

10 Pitch slide control

This slide control sets the playback speed (without changing the pitch when the button [🔒] KEY LOCK is pressed), when the function has been activated with the button [%] PITCH ON.

11 Buttons PITCH BEND [-] and [+]

During playback, the pitch bend function creates a temporary change of speed depending on the pitch adjustment range selected (up to 100 % for audio CDs; up to 16 % for MP3 files).

12 Button KEY LOCK with LED

Short actuation activates/deactivates the key lock function. With the function activated, the tonal pitch of the title remains constant when the speed is changed with the pitch slide control. The adjacent LED lights red and the display indicates 🔒.

13 Button [%] with LEDs

- Short actuation: Selects the pitch adjustment range: 4 %, 8 %, 16 %, and 100 % for audio CDs; up to 16 % for MP3 CDs.
- Long actuation: Activates/deactivates the pitch slide control. With the control activated, the red control LED [PITCH ON] lights.

14 Buttons SEARCH [⏮] and [⏭]

- [⏭]: fast forward
- [⏮]: fast reverse

15 Button FOLDER with indicator [📁]

- For switching over between title and folder selection mode with the TRACK [⏮⏭] press control. In folder mode, the red control LED lights.
- Long actuation: activates/deactivates the repeat function. With the function activated, the current title will be continuously repeated (in single play mode) or all titles in the folder selected (in continuous play mode). The display indicates "REPEAT".

16 Button [▶||]

Switches between play and pause. During playback the yellow LED lights, in pause mode it flashes.

17 Button CUE

- When pressing the button in pause mode and during playback the unit stops and returns to the cue point and is in pause mode (LED lights red).
- When keeping the button pressed in pause mode, the title is momentarily played. As soon as you release the button the unit instantly returns to the cue point.
- Every time a new cue point is set, the LED flashes repeatedly.

18 Buttons IN, OUT and RELOOP

- **IN**: Sets the starting point of a loop (LED lights red) and defines a cue point without interrupting the music ("on the fly").
- **OUT**: Sets the end point of a continuous loop which is instantly started (LEDs IN and OUT will be flashing). The loop will continue to play until the button OUT is pressed once again.
- **RELOOP**: Starts the loop once again (LEDs IN and OUT will be flashing). Press the button OUT to exit the loop.

19 Jog dial

- In play mode for the pitch bend function and in pause mode for precisely selecting a certain spot.
- For searching for music in the database of a USB storage device.

20 Infrared sensor for the remote control

21 Power switch

Press this button to turn the unit on and off.

22 Power input

Plug in the supplied power cable here.

23 USB port 2

Rear USB port (type A) for connecting a USB storage device.

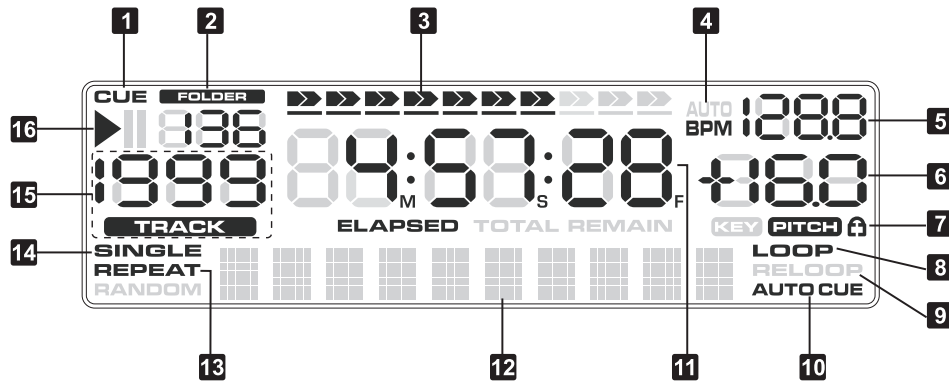
24 Line output, balanced

Analog audio output (XLR left/right) with line level for connecting an amplifier, a mixer or other units with line level inputs.

25 Line output, unbalanced

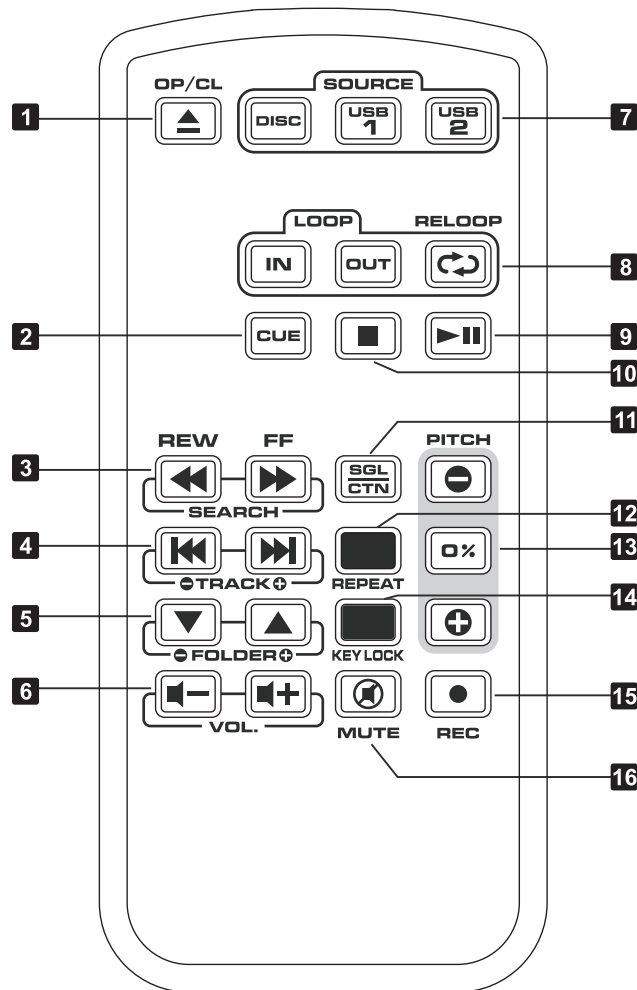
Analog audio output (RCA left/right) with line level for connecting an amplifier, a mixer or other units with line level inputs.

Display Indications



- 1 CUE**
Lights in cue mode and flashes every time a new cue point is set.
- 2 Number of the selected folder**
- 3 Bargraph**
Visual indication of the elapsed and remaining time. The bargraph will begin to flash 30 seconds before a title is ending.
- 4 AUTO BPM**
The automatic beat counter is activated.
- 5 Beats per minute (BPM) of the current title**
- 6 Change of speed in %**
- 7 [A] Key Lock**
The key lock function is active.
- 8 LOOP**
Indicates that a loop has been stored and is ready to be engaged.
- 9 RELOOP**
Flashes to indicate that a loop is played.
- 10 AUTO CUE**
The Auto Cue function is activated.
- 11 Time indication**
ELAPSED, REMAIN or TOTAL REMAIN time indicated in minutes (M), seconds (S) and frames (F).
- 12 Text line**
 - Scrolling text information for the current title for MP3 files (file name and bit rate or folder name). The press control TRACK [⏮⏭] allows indicating the other data of the ID3 tag.
 - For indicating functions like the system settings.
- 13 REPEAT**
The repeat function is active.
- 14 SINGLE**
Operating mode single title play.
- 15 Number of the selected title**
- 16 Play mode/pause mode**

Remote Control



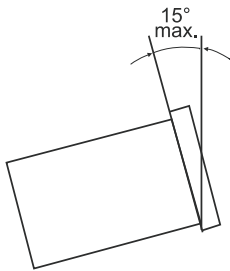
- | | |
|--|---|
| <p>1 Button [▲]
Eject CD</p> <p>2 Button CUE
Return to cue point</p> <p>3 Buttons SEARCH [◀◀] and [▶▶]
Fast reverse/forward</p> <p>4 Buttons TRACK [◀◀] and [▶▶]
Previous/next title</p> <p>5 Button FOLDER [▼] and [▲]
Previous/next folder</p> <p>6 Button VOL. [-] and [+]
Volume up/down</p> <p>7 Button SOURCE
Select playback source</p> <p>8 Button LOOP/RELOOP
Play seamless loop</p> <p>9 Button [▶]
Play/pause</p> <p>10 Button [■]
Stop</p> <p>11 Button SGL/CTN
Single play/continuous play</p> | <p>12 Button REPEAT
Repeat current title/folder</p> <p>13 Buttons PITCH [-], [+] and [0%]</p> <ul style="list-style-type: none"> • [-], [+]: decrease/increase playback speed • [0%]: return to normal speed <p>14 Button KEY LOCK
Key lock on/off</p> <p>15 Button REC [●]
Start/stop recording</p> <p>16 Button MUTE
Mute on/off</p> |
|--|---|

5

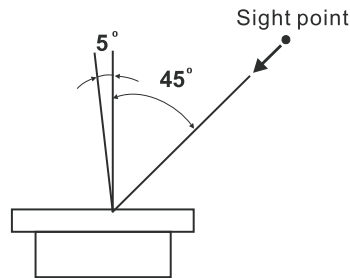
SET-UP

Installation

Install the unit on a plane surface or in your rack. For 19" (483 mm) rack installation, 2 units are required. You can fix each unit with four screws M6 in the rack. The player mechanism unit must be operated in a horizontal position. The control unit may be installed in a tilted position for better handling. When choosing the installation spot make sure that there is enough space around the units for ventilation or that heated air from the rack can be passed on to improve heat radiation. Steady overheating will damage the units.



When mounted at within 15° of the vertical plane, the unit will work normally. If it is tilted excessively, CDs may not be loaded or ejected properly.



The LCD is designed to be clearly visible within the angles given. Install the unit so that the visual angle is within this range.

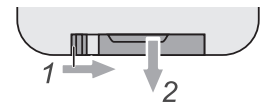
Connections

Prior to connecting or changing existing connections switch off the CMP-2001.

- 1 Connect subsequent units with line level inputs (e.g. amplifier or mixer) to the balanced XLR output or unbalanced RCA output on the rear. Make sure that the right/left occupation is the same at the devices.
- 2 Use the supplied power cable to connect the player to the mains (100-240 V, 50/60 Hz).

Remote Control

- 1 The remote control is supplied with a battery inserted. An insulating plastic between the battery and the battery contacts prevents the battery from being discharged during storage. Prior to the first operation remove the foil from the battery support on the rear side of the remote control. Otherwise operation of the remote control is not possible.
- 2 If the range of the remote control decreases (6 meters as a maximum), replace the battery. For this purpose, on the rear side of the remote control press the small bar with the groove to the right and at the same time remove the battery support.
- 3 If the device is not used for a longer period, please remove the battery to prevent damage in case of battery leakage.



6

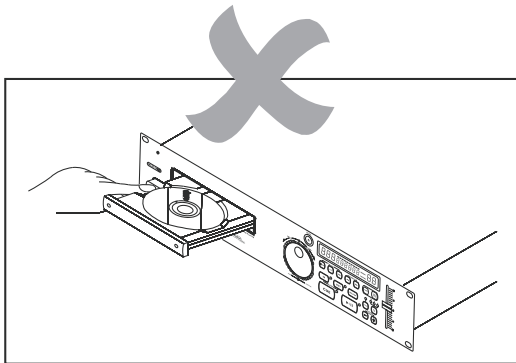
BASIC OPERATION

Remote Control

- 1 When actuating a button, always direct the remote control towards the sensor. There must be no obstacles between remote control and the sensor.
- 2 If the range of the remote control decreases, the battery is probably exhausted and must be replaced.

Switching On/Off

- 1 Switch on the CMP-2001 with the power button.
 - After a short initialization process (indication "Welcome") the unit will automatically detect if a CD is inserted (indication "Reading...").
 - If a CD is inserted, the display will shortly indicate the total number of titles and the total remain time followed by information concerning the first title after the read-in.
 - If no CD is inserted "No Disc" will be displayed.
- 2 Prior to switching the unit off, always terminate the playback with the button [▶||] or [■]. Then switch off the unit with the power button.



Do not switch off the power when the disc holder is open. Never forcibly close the disc holder when the power is off.

Selecting the Signal Source

After switching on, the CD drive is always selected as the signal source. Press the SOURCE SELECT button to switch to USB port 1 or 2.

- The unit must be in pause mode.
- The LEDs will verify which source is active.

Inserting a CD

- 1 To insert a CD, open the CD tray with the button [▲].
 - The display will show "Open".
- 2 Insert the CD with the lettering facing upwards and close the CD tray again with the button [▲].
 - The display will show "Close".

Loading USB Devices

- 1 For the use of USB devices, USB port 1 is provided at the front and USB port 2 at the rear panel. Insert USB devices here.
 - After the read-in (indication "Reading..."), the total number of titles and folders will shortly be indicated. Then information concerning the first title will follow.
 - If no device is inserted, "Please insert memory device" will be displayed.
 - If a data carrier is not recognized at the first try, remove it and insert it again.
- 2 To remove a USB device, disconnect it from the USB port.
 - Prior to removing a USB device, set the unit to pause. Otherwise damage or loss of data may occur.

Selecting Titles and Folders

- 1 For browsing the titles, turn the press control TRACK [◀▶].
 - Title number and title name (MP3 files only) are indicated in the display.
 - If you keep the control pressed while turning it at the same time, you can jump 10 titles forward or backward.
- 2 For browsing the folders, first press the FOLDER [📁] button to activate the folder selection mode. The adjacent control LED lights up. Then turn the TRACK [◀▶] press control to browse the folders.
 - The folder number and name are indicated in the display.
 - If you keep the control pressed while turning it at the same time, you can jump 10 folders forward or backward.
 - To switch back to the title selection mode press the button FOLDER [📁] again. The control LED extinguishes.

- On the remote control, use the buttons [▲] and [▼] to browse the folders.
- 3** With the buttons [◀◀] and [▶▶] you can skip one title or several titles in forward or backward direction.
- Each time the button [▶▶] is pressed, the unit will advance one title.
 - By pressing the button [◀◀], the unit will go to the beginning of the title and with each further actuation, the unit will go back another title.

Starting Playback/Pause

- 1** Press the button [▶II], to start playback.
- The display indicates ▶.
 - During playback, the yellow LED lights.
 - The starting point of the title will automatically be stored in the memory as the cue point. The unit will return to this cue point by shortly pressing the button CUE.
- 2** Playback can be interrupted at any time with the button [▶II].
- The display indicates II and the yellow LED starts flashing.
 - To continue, press the button [▶II] once again.
 - Pressing the button CUE during playback also interrupts the playing and returns the title to the cue point.

Volume Adjustment

Use the buttons VOL [+] and [-] on the remote control to adjust the volume. The display indicates the current level.

Muting

For muting the sound, press the MUTE button on the remote control. The display inserts [◀X]. To switch on the sound again, press the button once again. The insertion [◀X] goes off.

Fast Forward and Reverse

The buttons [◀◀] and [▶▶] SEARCH are used for fast forward and reverse. For fast forward, keep the button [▶▶] pressed, for fast reverse keep the button [◀◀] pressed.

- The longer you keep the buttons pressed the faster is the search speed.

Precise Selection of a Spot

The jogdial can be used for precisely selecting a spot to one frame (1/75 second). Set the unit to pause with the button [▶II]. Then use the jogdial to go to the precise spot.

- After turning, the current spot is constantly repeated until playback is started with the button [▶II].

Selecting the Repeat Function

Long actuation of the FOLDER [📁] button or short actuation of the REPEAT button on the remote control activates the repeat function. Then the current title will be continuously repeated (in single play mode) or all titles in the folder selected (in continuous play mode).

- The display indicates "REPEAT".
- Renewed actuation of the FOLDER [📁] or REPEAT button deactivates the repeat function and continues normal play.

Sleep Mode

The player automatically will automatically step into sleep mode if no button is actuated in pause or cue mode for a defined period of time (→system settings). The display inserts "SLEEP". This extends the life of your motor drive and laser. Press the button CUE or [▶II], to exit sleep mode.

7

BASIC SETTINGS

After switching on, several basic settings will be active. These settings can be changed.

Selecting the Operating Mode

After switching on, continuous play is always activated. All titles are played one after the other. Press the button SGL/CTN to switch to single title play. After playing a title, the unit is set to pause at the start of the next title and indicates "SINGLE".

Auto Cue Point

As a basic setting, the function Auto Cue is always activated. The display indicates "A.CUE".

- 1 The function allows minimizing the changeover between titles. After reading in a data carrier or after selecting a title, the unit is precisely on the spot where the music starts and not at time index 0:00:00. This spot will be automatically stored.
 - 2 Long actuation of the button SGL/CTN deactivates the function Auto Cue.
 - *The indication "AUTO CUE" extinguishes.*
 - *A time slice will now remain between the titles until playback starts.*
-

Switching Over the Time Indication

As a basic setting, the display will show the remaining time of the current title (indication "REMAIN") numerically in minutes, seconds and frames (1 frame = 1/75 second).

- 1 With the button TIME the time indication can be switched over:
 - first actuation of the button: elapsed title time (indication "ELAPSED")
 - second actuation of the button: total remaining time (indication "TOTAL REMAIN"), only with audio CDs
 - third actuation of the button: basic setting (indication "REMAIN")
 - 2 In addition to numerical time indication, the playing time is indicated graphically by the length of the bargraph.
 - *When set to ELAPSED, the number of segments of the bargraph will be increased with increased playing time.*
 - *When set to TOTAL REMAIN and REMAIN, the number of segments of the bargraph will be reduced with increased playing time.*
 - *The bargraph will begin to flash 30 seconds before a title is ending.*
-

Indicating ID3 Tags

- 1 As a basic setting, the display will show scrolling text information for the current title: folder name or title name and bit rate.
 - 2 Short repeated actuation of the press control TRACK [◀▶▶▶] allows switching over the text line to one of the following information of the ID3 tag: Title → Artist → Album → Genre ↵ and back to File Name.
-

Detecting the BPM

As a basic setting, the automatic beat counter is always activated. After the read-in, the display indicates the determined number of beats per minute (BPM) and inserts "AUTO BPM".

- 1 If the automatic beat counter is not able to determine the BPM of the current title (e.g. in case of calm music titles), you can manually set the BPM. For this, tap the TAP BPM button several times to the beat of the music until the determined BPM are indicated.
 - 2 Alternatively, you can directly enter the BPM value with the TRACK [◀▶▶▶] press control. For this, keep the TAP BPM button pressed and turn the TRACK [◀▶▶▶] press control to adjust the BPM value.
 - 3 By setting the BPM manually, the automatic beat counter is deactivated and the insertion "AUTO BPM" extinguishes. Long activation of the TAP BPM button reactivates the automatic beat counter.
-

8

PITCH ADJUSTMENT

Pitch Adjustment

The playback speed can be adjusted variably up to $\pm 100\%$ with the pitch slide control (in MP3 mode up to $\pm 16\%$).

- 1 First select the adjusting range with the button [%]. Each actuation of the buttons switches the unit between 4 %, 8 %, 16 %, and 100 %.
 - *The corresponding LED lights up.*
 - *When 100 % is selected, all LEDs light up.*
- 2 Long actuation of the button [%] activates the pitch slide control and the control LED above the button lights up (basic setting).
- 3 Then slide up the pitch control to decrease the pitch and slide it down to increase the pitch.
 - *The display shows the percentage deviation from the standard speed.*
 - *The control locks into place in mid-position. In this position a title is played at standard speed.*
 - *On the remote control use the buttons [+] or [-] to adjust the pitch. Press the [0%] button to switch back to the standard speed.*
- 4 Tip: Decreasing the playback speed to a maximum of -100 % causes a standstill of the title. This effect corresponds to the stopping of an analog turntable.

Activating Key Lock

With the change of speed, the tonal pitch is also changed proportionally. However, with the key lock function activated, the tonal pitch will remain constant. To activate the key lock press the KEY LOCK [🔒] button (basic setting).

- *The control LED above the button lights up and the display indicates 🔒.*

Matching the Beat Between Two Titles (Pitch Bend)

With the function pitch bend, the beat of the current title can be matched (synchronized) to the beat of a title on a second player or vice versa. Thus the rhythm will not be interrupted while crossfading from one title to another. Unlike the adjustment with the pitch slide control this function will temporarily increase or decrease a title's speed during replay.

- 1 First use the pitch slide control to adjust the same number of beats (BPM) for both music pieces.
- 2 Then synchronize the beats of the two music pieces by turning the jogdial.
 - *The change of speed depends on the turning speed of the jogdial: Rotating the dial in a clockwise direction will increase your title speed and rotating the dial in a counterclockwise direction will decrease your title speed.*
 - *As soon as you stop turning the dial the BPM will automatically return to normal.*
- 3 Tip: If the dial is continuously turned in a counterclockwise direction, the playback speed will decrease to a maximum of -100 %, i.e. the standstill of the title. This effect corresponds to the stopping of an analog turntable.
- 4 Alternatively to the jogdial, you can also use the PITCH BEND buttons for matching the beat.
 - *As long as the button [+] or [-] is kept pressed, the title is played faster or slower. The deviation from the standard speed depends on the pitch adjustment range selected (up to 100 % for audio CDs; up to 16 % for MP3 files).*
 - *As soon as you release the PITCH BEND buttons the BPM will automatically return to normal.*

9

ADVANCED FUNCTIONS

Setting CUE

To quickly jump back to the starting point of the title or to a defined spot, a starting point (cue point) can be stored temporarily for the button CUE. The cue point will be overwritten with the starting point of the next title when the next title is reached or when the next title is selected.

- 1 To jump to the starting point of a title, press the button CUE in pause or play mode.
 - *The unit stops and returns to the starting point of the title (cue point) and is in cue mode.*
 - *The button lights red.*
 - *After jumping to the cue point, playback can be started with the button [▶ II].*
 - *Alternatively, you can keep the button CUE pressed and momentarily play the title. The display shows II. As soon as you release the button the unit instantly returns to the cue point and is in pause mode.*
- 2 To set the cue point during playback at a different spot of the title, you can use the button IN to set it "on the fly" or the jogdial to set it exactly to one frame (1/75 second).

Setting a cue point "on the fly": Press the button IN when the desired spot is reached.

- *Playback is not interrupted.*
- *The button flashes repeatedly.*

Setting a cue point precisely: Set the unit to pause. Then use the jogdial to go to the precise spot. After turning, the current spot is constantly repeated. As soon as playback is started with the button [▶ II] a new cue point is memorized (the button CUE flashes repeatedly).

Playing a Continuous Loop

A certain section can be repeated as a seamless continuous loop as many times as desired. This loop can be overwritten at any time and is deleted when selecting another title or changing the data carrier. The starting and end point can be set "on the fly", i.e. with interrupting the playback or set to 1 frame (1/75 second).

- 1 **Setting the starting point "on the fly":** In play mode, shortly actuate the button IN when the desired starting point of the loop is reached.
 - *Playback is not interrupted.*
 - *The button lights red.*

Setting the starting point precisely to 1 frame (1/75 second): Set the unit to pause. Then use the jogdial to go to the precise spot. After turning, the current spot is constantly repeated. Shortly actuate the button IN to set the starting point.

- 2 **Setting the end point "on the fly":** In play mode, shortly actuate the button OUT when the desired end point of the loop is reached.
 - *The section between the starting point and the end point of the loop is continuously repeated.*
 - *The LEDs of the buttons IN and OUT will be flashing.*
 - *The display indicates "LOOP".*

Setting the end point precisely to 1 frame (1/75 second): Set the unit to pause. Then use the jogdial to go to the precise spot. After turning, the current spot is constantly repeated. Shortly actuate the button OUT to set the end point. Then actuate the button RELOOP to start playing the loop.

- 3 To exit the loop and to continue the title press the button OUT.
 - *The LEDs of the buttons IN and OUT will stop flashing but will remain on to indicate that a loop has been memorized and is ready to be engaged.*
 - *By selecting another title it is also possible to exit the loop.*
- 4 To restart the loop press the button RELOOP.
 - *The buttons IN and OUT will be flashing again.*
- 5 To program another loop, redefine the starting and the end point with the button IN and OUT.

MP3 Recordings

It is possible to make MP3 recordings from a CD to a USB storage medium.

- 1 In the system settings, select the recording medium (USB 1 or USB 2) and the bitrate (32-320 kbit/s).
- 2 To start the recording, hold down the TRACK [◀▶] press control and shortly press the TAP BPM button. On the remote control, press the REC [●] button.
 - *The corresponding control LED next to the SOURCE SELECT button will be flashing to indicate the recording medium.*
 - *The display shortly inserts "Save to REC xxxxx.MP3".*
 - *For the recordings the unit creates the folder "REC" on the storage medium. The file names are "RECxxxxx.MP3".*
- 3 To stop the recording, hold down the TRACK [◀▶] and shortly press the TAP BPM button again. On the remote control, press the REC [●] button.
 - *The control LED stops flashing.*

10

SYSTEM SETTINGS

This menu allows you to change important system settings for the player.

Calling the System Settings

- 1 Keep the button TIME pressed for 3 seconds to call the system settings.
 - *The display indicates the first menu item "Playlist".*
 - 2 Turn the TRACK [◀▶▶▶] press control to browse the menu items.
 - 3 Press the control to select the desired menu item and change adjustments.
 - 4 Turn the TRACK [◀▶▶▶] press control to change adjustments and then press the control to confirm.
 - 5 To exit the system settings and save your settings *temporarily*, shortly press the button TIME.
 - *If no adjustment is made for 20 seconds while in menu mode, the setting procedure will be cancelled and you will exit the menu automatically.*
-

Playlist [Selecting a criterion for database search]

Here you can select the criterion when searching for music in the database of a USB storage device: [Normal, Title, Artist, Album, Genre].

- **Normal:** In the basic setting Normal the titles are indicated according to the established data structure.
 - **Title:** When you search by title name, all titles in the database created with the Database Builder will be displayed in alphabetical order.
 - **Artist:** When you search by artist name, all artists will be displayed in alphabetical order. You can narrow down the amount of results by first selecting the artist you wish to browse, and then you can select the title you want to play.
 - **Album:** Using the search by Album option will allow you to search by the name of the album that a title is from. Once you select an album, all of the titles found under that album will be displayed.
 - **Genre:** When search by Genre is chosen, you will be presented with a list of all of the genres found in the database. Because not every MP3 file has ID3 genre tagging, some titles may not be displayed in this search. Once you select a genre from the list, you will be able to browse all songs within that genre.
-

Sleep Time [Sleep mode]

The player will automatically step into sleep mode if no button is actuated in pause or cue mode for a defined period of time. The display inserts "SLEEP". This extends the life of your motor drive and laser. Press the button CUE or [▶||], to exit sleep mode. You can select 5 to 120 minutes. In the basic setting [No Sleep] the player is always switched on.

Line Setup [Display mode text line]

Here you can select the display mode of the text line. There are three different modes available: [MODE 1-3]. Additionally, you can use the jogdial to adjust the start/stop time [DIS=0.5~12.0 sec] and the move time [RUN=50~2000 msec].

Bit rate [Show/hide bit rate]

In the basic setting [Display ON], the bit rate of the title selected is shown in the text line as second information of the ID3 tag. If the setting [Display OFF] is selected, the bit rate is not shown.

REC. USB [Recording medium]

Here you can select the USB port for recordings: [USB1] for USB port 1 at the front panel (basic setting) or [USB2] for USB port 2 at the rear panel.

REC. Bitrate [Recording bitrate]

The bitrate (data volume per second) for recordings can be adjusted between 32 Kbps and 320 Kbps. The larger the value, the higher the sound quality.

Version [View information]

Here you can view information in the display about the product: [CON:XX] is for control version, [SER:XX] is for servo version and [DSP:XX] is for DSP version.

Load Defaults [Reset settings]

Here you can reset the player to factory settings. The display shows "Load OK". All personal settings will be deleted and the unit returns to factory settings.

The default values are: PITCH (ON), PITCH RANGE (8%), PLAY MODE (CTN), AUTO CUE (ON), TIME MODE (REMAIN), KEY LOCK (OFF), BIT RATE (Disp. ON), PLAYLIST (NORMAL), LINE SETUP (MODE 1), SLEEP MODE (15 min).

Exit & Save [Exit and save settings permanently]

Modifications of settings with the TRACK [◀▶▶▶] press control affect the player immediately. To keep the adjustments permanently, exit the menu with [Exit & Save]. The display shows "Saving" and the settings are kept even after disconnecting the unit from the mains.

The settings can be saved: PITCH ON/OFF, PITCH RANGE, SGL/CTN, AUTO CUE, TIME MODE, KEY LOCK, DISPLAY MODE, BIT RATE, REPEAT MODE, PLAYLIST, SLEEP TIME.

11

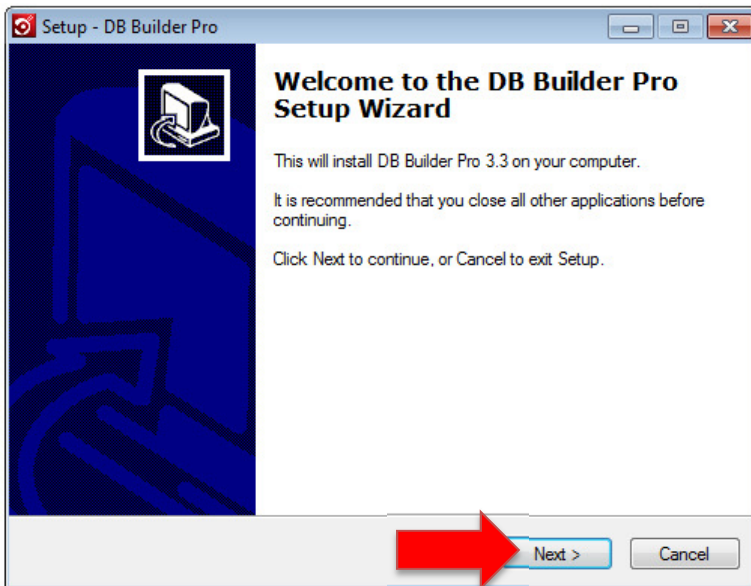
MUSIC DATABASE MANAGEMENT

For a quick and convenient music search, the CMP-2001—together with the PC software Database Builder—is able to search USB storage media with titles in the MP3 format for certain criteria. The software analyzes data carriers and creates special database files based on the ID3 tags of the music files allowing you to search a music library lightning-fast and by certain criteria such as artist and title name.

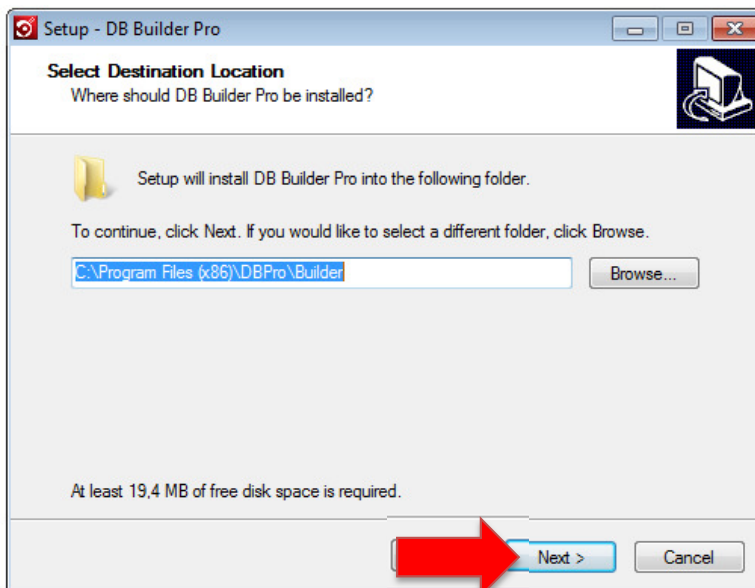
Downloading the Software from the Internet and Installing it



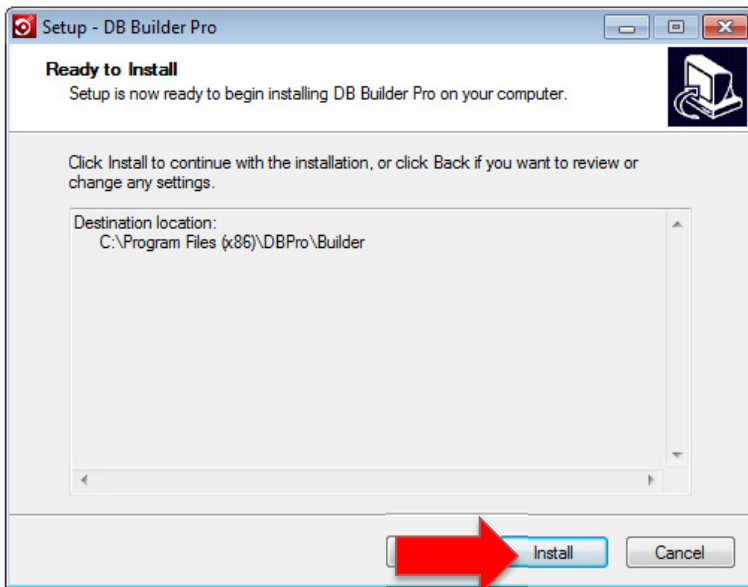
The program can be downloaded from the internet free of charge under: <http://www.omnitronic.de> → download section of the article. Extract the archive and copy the contents to your hard disk. Then start the installation file [DB_Builder_Pro.exe] and follow the instructions of the installation program.



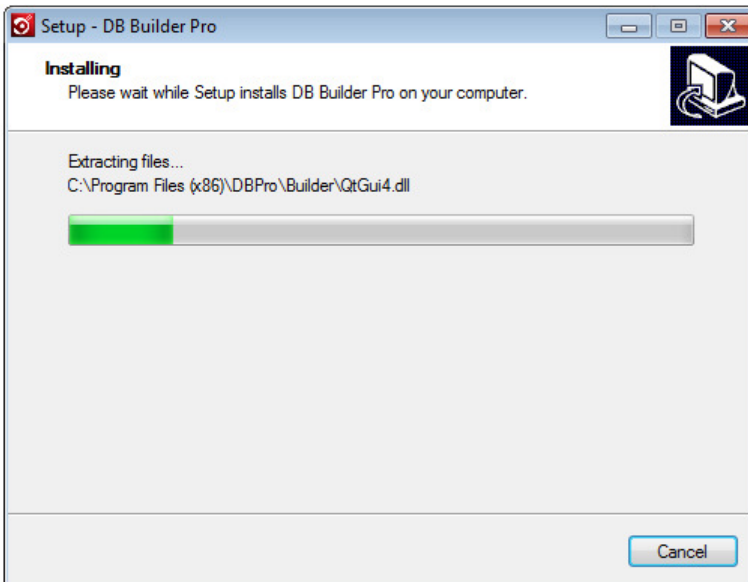
- 1 Start the installation and click "Next".



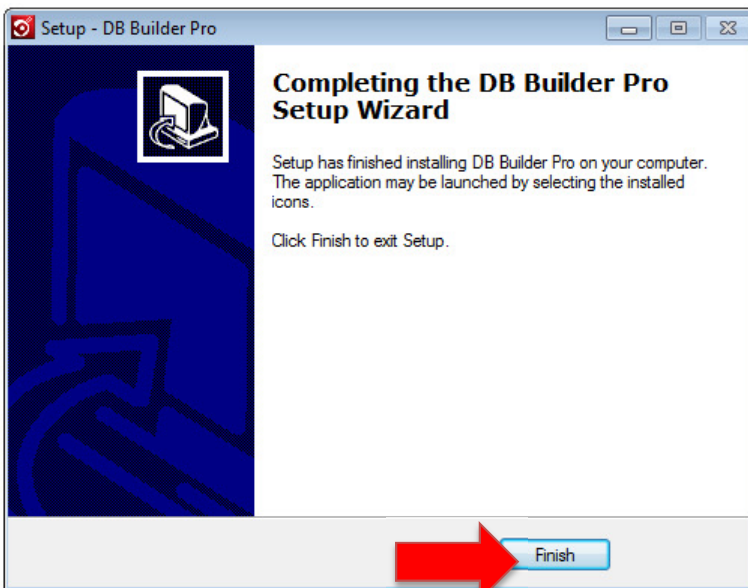
- 2 Select the path where you would like to store the program and confirm with "Next".



3 Now the program can be installed. Click "Install".



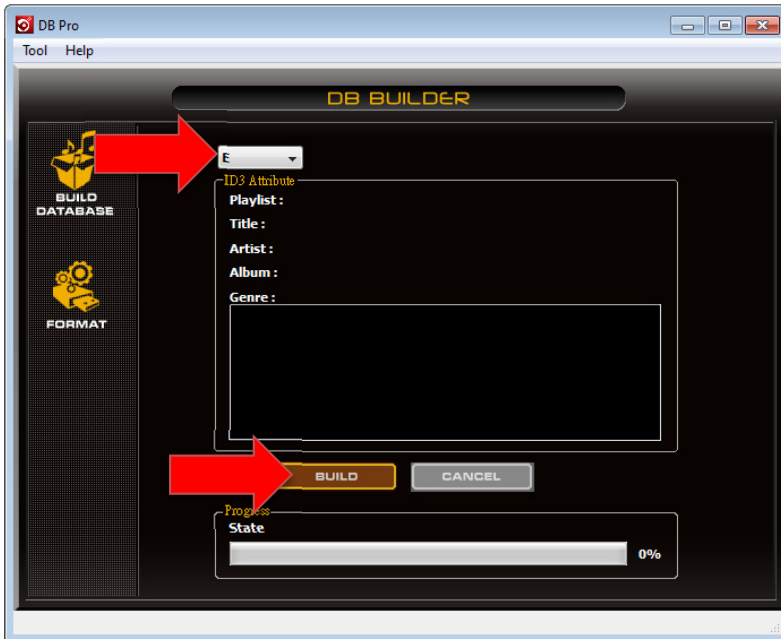
4 Now the program is being installed.



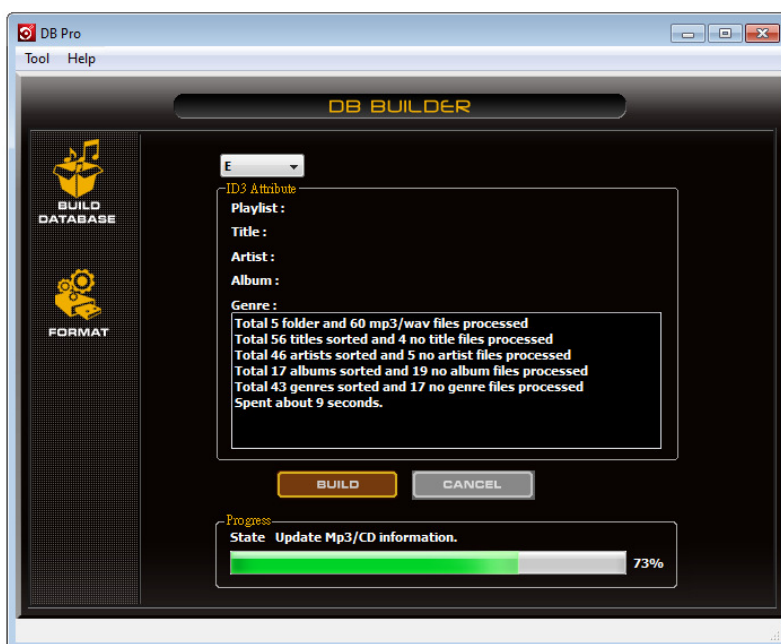
5 In order to complete the installation click "Finish" in the last step.

Creating a Music Database

Start the Database Builder software and connect your USB storage device to an available USB port on your computer.



- 1 First select your USB device from the drop-down menu. Then click "BUILD" to start creating the database.
 - The USB device will now be analyzed and the program will create database files based on the ID3 tags of the music files.
 - The speed of this procedure directly relates to how many songs are stored on the USB device.



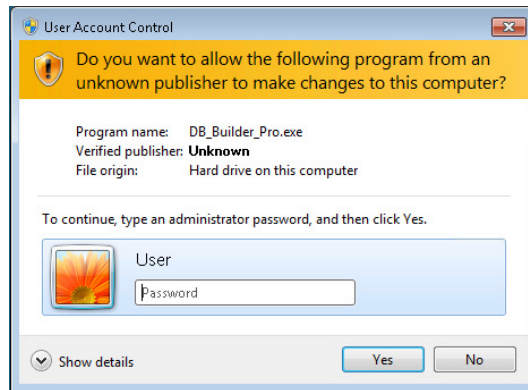
- 2 After a successful analysis you can close the program. Your USB device has now been successfully analyzed and is ready for use with the CMP-2001.
 - Always repeat the procedure whenever you change the contents of your USB device.

Database Search on the CMP-2001

After having created a database on your USB device with the Database Builder, you can connect the data carrier to the CMP-2001 and search through your music library quickly and efficiently.

- 1 Call the system settings with the TIME button and select one of the search criteria from the first menu item "Playlist". You can search by title name, artist, album or genre. Exit the system settings.
- 2 In order to search the USB device's database, first activate the folder selection mode with the FOLDER [📁] button (control LED lights).
- 3 If you have selected the search criterion Artist in the system settings for example, now all artists found in the database will be displayed in alphabetical order. Now select the desired artist by:
 - either keeping the TRACK [⏮] press control pressed while turning it at the same time
 - or keeping the TRACK [⏮] press control pressed and turning the jogdial.
- 4 Press the FOLDER [📁] button (control LED extinguishes) to switch back to title selection mode. Now you can browse the artist's titles by:
 - either turning the TRACK [⏮] press control
 - or keeping the TRACK [⏮] press control pressed and turning the jogdial.

Troubleshooting



If the use of the software causes problems, a user account control (UAC) limitation may likely be the cause. When trying to run the program, a UAC query pops up. Enter your admin password and confirm with "Yes".

12 CLEANING AND MAINTENANCE



DANGER TO LIFE!
Disconnect from mains before starting maintenance operation!

We recommend a frequent cleaning of the device. Please use a soft lint-free and moistened cloth. Never use alcohol or solvents!

There are no serviceable parts inside the device. Maintenance and service operations are only to be carried out by authorized dealers.

Should you need any spare parts, please use genuine parts. Should you have further questions, please contact your dealer.

13

TECHNICAL SPECIFICATIONS

CMP-2001	
Power supply:	100-240 V AC, 50/60 Hz
Power consumption:	13 W
Type:	CD/USB player
Available disc:	CD/-R/-RW in CD-DA and MP3 format (8 and 12 cm)
Available storage media:	USB devices up to 32 GB (FAT32)
Playback format:	MP3, WAV
D/A converter:	8-fold/1 bit
Sampler frequency:	44.1 kHz
Frame accuracy:	1/75 sec
Pitch adjustment:	±4 %, ±8 %, ±16 % (MP3), ±100 % (audio CD)
Display:	ID3 tags, elapsed time, remain time (MP3), total remain time (audio CD)
Distortion:	0.008 % (audio CD)
S/N ratio:	126 dB (audio CD)
Frequency range:	17 - 20000 Hz (audio CD)
Audio outputs:	XLR and RCA/ 2 V
USB ports:	2 x type A
Dimensions (LxWxH):	482 x 273 x 90 mm
	Rack installation with 2 U each
Weight:	4.5 kg

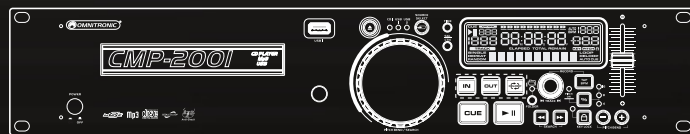
Regarding Playable Discs and Files

Playable disc types:	CD/-R/-RW in CD-DA and MP3 format	
Disc writing method:	Disc-At-Once and Track-At-Once	
	Multisession	If the first session is CD-DA, only CD-DA tracks can be played. If the first session is MP3, only MP3 files can be played.
Recording format:	ISO 9660	max. 63 characters
	Joliet	max. 63 characters
	CD-ROM selector format	mode 1 only
Supported MP3 formats:	MPEG-1	supports Audio Layer-3 (ISO/IEC 11172-3) sampling frequencies 32, 44.1, and 48 kHz, with bit rates (VBR, VBRI/Xing) of 32 to 320 Kbps.
	MPEG-2	supports Audio Layer-3 (ISO/IEC 13818-3) sampling frequencies 16, 22.05, and 24 kHz, with bit rates (VBR, VBRI/Xing) of 32 to 160 Kbps.
	MPEG-2.5	supports Audio Layer-3 sampling frequencies 8, 11.025, and 12 kHz, with bit rates (VBR, VBRI/Xing) of 32 to 160 Kbps.
File extensions:	.mp3, .MP3, .mP3, .Mp3 and WAV	
File systems:	FAT 12/16/32	
Number of folders:	max. 255 (CD), max. 999 (USB)	
Number of files:	max. 999; 255 per folder (CD), max. 999 (USB)	

System Requirements Database Builder

Operating system:	Windows XP SP3, Vista SP2, 7, 8 and 10
Minimum hardware requirements:	Intel Pentium 4, 1 GHz or better, 512 MB RAM, 100 MB free disk space

Specifications are subject to change without notice due to product improvements



© OMNITRONIC 2016

Technische Änderungen und Irrtum vorbehalten.
Every information is subject to change without prior notice.

00095207.DOCX
Version 1.0

