



GALAXY LED SPEAKERS

USER MANUAL

WARNING!

Do not open cover. No user-serviceable parts inside. Refer servicing to qualified service personnel

Do not place the product in a location near a heat source such as a radiator, or in an area subject to direct sunlight, excessive dust, mechanical vibration or shock

The product must not be exposed to dripping or splashing and no objects filled with liquids, such as vases, shall be placed on the product. No naked flame sources, such as lighted candles, should be placed on the product

Allow adequate air circulation and avoid obstructing vents (if present) to prevent internal heat build-up. The ventilation must not be impeded by covering the appliance with items such as newspapers, table-cloths, curtains etc.

The mains plug is used to disconnect the appliance from the mains supply. Ensure that the mains outlet is easily accessible and remove the plug from the mains outlet if you notice any abnormality with the appliance.

VAROVÁNÍ!

Nezakrývejte. Uvnitř nejsou žádné součásti opravitelné uživatelem. S požadavkem na servis se odkažte na kvalifikované servisní oddělení. Neumísťujte produkt v blízkosti zdroje tepla, jako je radiátor, nebo na místo s přímým slunečním světlem, nadměrným prášením, mechanickými vibracemi nebo šokem.

Produkt nesmí přijít do kontaktu s vodou a žádné objekty naplněné tekutinami, jako například vázy, by neměly být umístěny na produkt. Žádné zdroje otevřeného ohně, jako například svíčky, by neměly být umístěny na produkt.

Umožněte dostatečnou cirkulaci vzduchu a vyhněte se obstrukci ventilátorů (pokud jsou přítomné) pro předejití interního přehřívání. Ventilace nesmí být narušena překrytím zařízení výrobky jako např. noviny, kuchyňské utěrky, záclony apod. Hlavní kabel umožňuje odpojit zařízení od elektriny. Ujistěte se, že hlavní napájecí výstup je snadno dostupný a odpojte kabel pokud zaznamenáte jakoukoliv abnormalitu na zařízení.

DVARSEL!

Dækslet må ikke åbnes. Ingen bruger-udskeftelige dele indeni. Overlad service til kvalificeret service personale

Placer ikke produktet i nærheden af varmekilder såsom en radiator eller i direkte sollys, meget støv, mekaniske vibrationer eller stød. Produktet må ikke udsættes for vand eller stænk, og ingen genstande fyldt med væsker, f.eks. vaser, må anbringes på produktet. Må ikke placeres nær åben ild, tændte stearinlys må ikke placeres på produktet

Vær sikker på at der er tilstrækkelig luftcirkulation og undgår at dække ventiler (hvis der er nogen) for at undgå at produktet bliver varmt.

Ventilationen må ikke blokeres med overdækning af apparatet med genstande som aviser, dug, gardiner osv.

Stikket bruges til at afbryde apparatet fra strømmen. Sikre at stikkontakten er let tilgængelig, og fjern stikket fra stikkontakten, hvis du bemærker noget unormalt med apparatet.

WAARSCHUWING!

Maak de behuizing niet open. Dit toestel bevat geen onderdelen die door de gebruiker kunnen worden vervangen. Laat onderhoud over aan bevoegd onderhoudspersoneel.

Plaats het product niet in de buurt van een hittebron zoals een radiator of in direct zonlicht of in een stofrijke omgeving, mechanische vibratie of schok.

Plaats het product niet in de buurt van spatende of lekkende voorwerpen gevuld met een vloeistof zoals bijvoorbeeld een vaas.

Er mogen geen open vlammen zoals aangestoken kaarsen op de apparatuur worden geplaatst.

Zorg om overhitting te voorkomen voor voldoende ventilatie en bellemmer ventilatieroosters niet. Bedek het product niet met dingen zoals kranten, tafellakens, gordijnen etc.

De stekker van dit apparaat wordt gebruikt om het apparaat aan en uit te zetten. Zorg ervoor dat het stopcontact gemakkelijk bereikbaar is en haal de stekker uit het stopcontact als u enige onregelmatigheid ondervindt.

VAROITUS!

Älä avaa kantta. Ei sisällä käyttäjä-huollettavia osia. Huollot saa suorittaa vain pätevä huoltomies.

Älä säilytä tuotetta minkään kuuman lähellä kuten patteri tai suorassa auringonpaisteessa, pölyisessä, mekaanisessa värinässä tai iskussa. Tuotetta ei saa altistaa tippuvalle tai loiskeelle tai nesteitä sisältäviä tuotteita kuten maljakko eivät saa olla tuotteen lähetyvillä

EN

Avotulia kuten sytytetty kynttilä ei saa olla tuotteen päällä.

Salli riittävä ilmankierto ja vältä tuuletusaukkojen tukkiminen (jos sellaisia on olemassa) estämään sisäisen lämmön muodostuminen. Tuuletusta ei saa estää peittämällä laite esineillä, kuten sanomalehdillä, pöytäliinoilla, verhoilla jne.

Verkkovirtapistoketta käytetään irrrottamaan laite verkkovirrasta. Varmista, että pistorasia on helposti saatavilla ja irrota pistotulppa pistorasiasta, jos havaitset jotain epänormaalia laitteessa.

ATTENTION!

Ne pas ouvrir le couvercle. Aucune pièce interne réparable par l'utilisateur. Confier la réparation à du personnel de réparation qualifié. Ne pas laisser l'appareil à proximité d'une source de chaleur telle qu'un radiateur, dans un endroit directement exposé aux rayons du soleil, trop poussiéreux, ou pouvant subir des chocs mécaniques. L'appareil ne doit pas être exposé aux gouttes d'eau et aux éclaboussures, et aucun objet rempli de liquide, tel qu'un vase, ne doit être posé dessus. Ne placer aucune source de flamme nue, telle qu'une bougie allumée, sur l'appareil.

Assurer une circulation d'air suffisante et éviter d'obstruer les fentes (le cas échéant) afin d'éviter une surchauffe interne. La ventilation ne doit pas être bloquée en couvrant l'appareil avec des objets tels que des journaux, des nappes, des rideaux, etc.

La prise secteur est utilisée comme dispositif de débranchement. La prise murale doit être facile d'accès, et en cas d'anomalie de l'appareil, débrancher la prise de courant au niveau de la prise murale.

WARNUNG!

Öffnen Sie nicht das Gehäuse. Im Inneren befinden sich keine vom Benutzer zu wartenden Teile. Überlassen Sie Wartungsarbeiten qualifiziertem Fachpersonal.

Stellen Sie das Produkt nicht an einen Ort in der Nähe einer Wärmequelle wie etwa eines Heizkörpers oder in einem Bereich mit direktem Sonnenlicht, übermäßigem Staub, mechanischen Vibrationen oder Stößen.

Schützen Sie das Produkt vor tropfenden oder spritzenden Flüssigkeiten, und stellen Sie keine mit Flüssigkeiten gefüllten Gegenstände wie Vasen auf das Produkt.

Offene Feuerquellen wie Kerzen dürfen nicht auf dem Gerät abgestellt werden.

Sorgen Sie für eine ausreichende Luftzirkulation und vermeiden Sie, dass die Lüftungsschlitze (falls vorhanden) abgedeckt werden, um einen internen Wärmestau zu verhindern. Die Belüftung darf nicht durch Abdecken des Gerätes mit Gegenständen wie Zeitungen, Tischdecken, Vorhängen usw. blockiert werden.

Der Netzstecker dient zum Trennen des Gerätes vom Netz. Vergewissern Sie sich, dass die Steckdose leicht zugänglich ist, und ziehen Sie den Stecker aus der Steckdose, wenn Sie eine Anomalie mit dem Gerät bemerken.

AVVERTIMENTO!

Non aprire il coperchio. Se fosse necessario, riferirsi ad un esperto. Non esporre il prodotto a fonti di calore, luce del sole diretta, polvere, vibrazioni meccaniche o altri possibili shock.

Non esporre il prodotto a perdite di liquido o a spruzzi. Non appoggiare nessun oggetto contenente acqua sul prodotto.

Non esporre il prodotto a fuoco, candele o oggetti simili.

Assicurarsi la circolazione dell'aria e non ostruire le ventole, se presenti, per evitare il surriscaldamento. La ventilazione non deve subire impedimenti dovuti a giornali, tovaglie, tende, ecc.

La spina principale viene utilizzata per disconnettere il prodotto dalla principale fonte di energia. Assicurarsi che la spina sia facilmente accessibile e disconnettere l'unità nel caso si notassero dei difetti di funzionamento.

ADVASEL!

Ikke åpne dekslet. Inneholder ingen deler som kan brukes. Overlat reparasjon til kvalifisert servicepersonell.

Ikke plasser produktet i nærheten av varmekilder som f.eks. en radiator, eller i områder som er utsatt for direkte sollys, mye støv, mekanisk vibrasjon eller støt.

Produktet må ikke utsettes for drypping eller spruting, og gjenstander som er fylt med væsker, som f.eks. vaser, skal ikke plasseres på produktet. Åpne flammer, som f.eks. tente lys, bør ikke plasseres på produktet.

Tillat tilstrekkelig luftsirkulasjon og unngå å blokkere ventiler (hvis tilstede) for å forhindre intern varmeoppsamling. Pass på at ventilasjon ikke hindres ved å unngå å dekke apparatet med ting som aviser, bordduker, gardiner osv.

Stikkontakten brukes til å koble apparatet fra strømforsyningen. Forsikre deg om at stikkontakten er lett tilgjengelig og ta støpselet ut av stikkontakten hvis du oppdager uregelmessigheter under bruk av apparatet.

CZ

DK

NL

FI

FR

DE

IT

NO

OSTRZEŻENIE!

PL

Nie otwierać pokryw. W środku nie ma części nadających się do naprawy przez użytkownika. Prosimy pozostawić serwis dla wyszkolonego personelu.

Nie umieszczać produktu w pobliżu źródła ciepła, np. grzejnika, lub w bezpośrednim świetle słonecznym, kurzu, czy mechanicznym wibracjom. Produkt ten nie może być ekspozowany na kapanie lub chlapanie, a przedmioty wypełnione płynami, takie jak wazy, nie powinny być na nim umieszczane.

Źródła otwartego ognia, takie jak np. świece, nie powinny być umiejscowiane na produkcie.

Należy zapewnić odpowiednią wentylację i unikać blokowania otworów wentylacyjnych, aby uniknąć wewnętrznego wzrostu temperatury.

Wentylacja nie powinna być utrudniana poprzez nakrywanie urządzenia gazetami, obrusami czy zasłonami.

Wtyczka sieciowa służy do odłączenia urządzenia od zasilania sieciowego. Należy upewnić się, że gniazdo sieciowe jest łatwo dostępne, a w razie wystąpienia nieprawidłności w funkcjonowaniu urządzenia odłączyć je od zasilania sieciowego.

ATENÇÃO!

PT

Não abra a tampa. Não tente a reparação do instrumento por si. Dirija-se a pessoal qualificado

Não aproxime a uma fonte de calor excessivo ou exponha o produto à luz solar, poeira, vibração ou choque

Não mantenha o produto num local húmido ou perto líquidos como vasos, etc.

Não aproxime o produto a fontes de fogo vivo, como velas

Mantenha o produto num espaço suficientemente arejado de forma a evitar sobre-aquecimento. Não bloqueie a ventilação do instrumento, cobrindo-o com artigos como cortinas, toalhas de mesa ou jornais

O transformador é utilizado para conectar e desconectar o artigo da principal fonte de energia. Certifique-se que a ficha é facilmente acessível e que o artigo está devidamente ligado à corrente se detectar alguma anomalia com o funcionamento

VÝSTRAHA!

SK

Neotvárajte kryt. Vo vnútri nie sú žiadne súčasti, ktoré sú opraviteľné užívateľom. S požiadavkou na servis sa obráťte na kvalifikované servisné stredisko.

Nevystavujte produkt do blízkosti akéhokoľvek tepelného zdroja ako napr. radiátora, alebo do kontaktu so slnečným žiarením, nadmerným prašným prostredím, mechanickým vibráciám alebo šokom.

Produkt nesmie prísť do kontaktu s vodou a žiadny objekt naplnený vodou, ako napr. váza, nesmie byť umiestnený na produkt.

Žiadne výrobky s otvoreným ohňom, ako napr. sviečky, by nemali byť umiestnené na produkt.

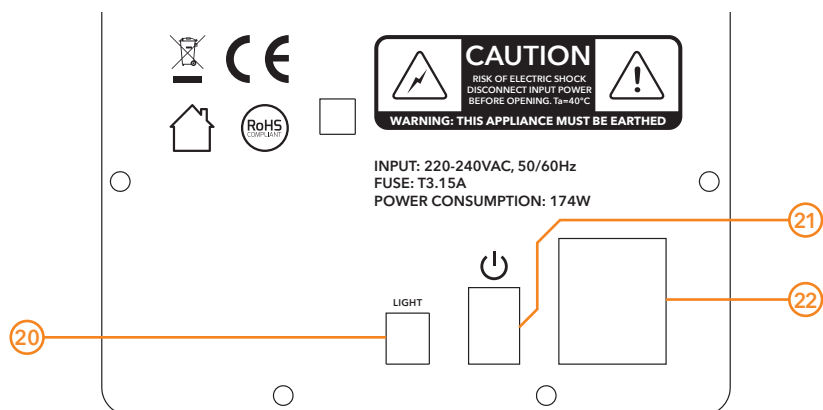
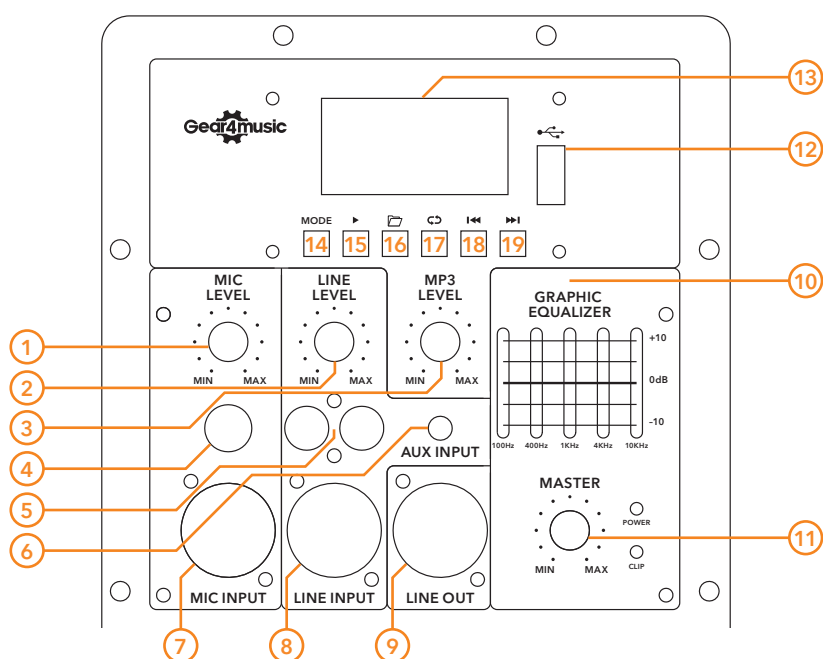
Umožnite dostatočnú cirkuláciu vzduchu a zabráňte obštrukcii ventilačných otvorov (ak sú prítomné) kvôli prevencii vnútorného prehrievania. Ventilácia nesmie byť

INTRODUCTION

Thank you for purchasing the Gear4music GALAXY-12A/15A/215A.

Please read this manual carefully, and keep it safe for future reference

CONTROL PANEL



1. MIC 1 VOLUME LEVEL

Controls the microphone input volume.

2. LINE VOLUME LEVEL

Controls the line input volume.

3. MP3 VOLUME LEVEL

Controls the MP3 input volume.

4. MIC 1 IN

Accepts a 1/4" Jack input connection.

5. RCA LINE IN

Accepts a RCA/Phone type input connection.

6. AUX IN

Accepts 3.5mm Minijack input connections.

7. MIC 1 IN

Accepts XLR input connectors.

8. XLR LINE IN

Accepts XLR input connectors.

9. XLR LINE OUT

Accepts XLR output connectors.

10. GRAPHIC EQUALIZER

Use the sliders to adjust the frequency response to suit your requirements.

TREBLE

(right two): Increase or decrease the high frequency for MIC/LINE/MP3 sources at a range between -10dB to +10dB.

MID

Increase or decrease the middle frequency for MIC/LINE/MP3 sources at a range between -10dB to +10dB.

BASS

(left two) Increase or decrease the Low frequency for MIC/LINE/MP3 sources at a range between -10dB to +10dB.

11. MASTER VOLUME

This knob controls the speaker output volume.

12. USB SLOT

Play media files from a USB device by connecting the device to this slot.

13. DISPLAY

The display shows multiple forms of information relating to the digital media player, for example current MODE, elapsed time, etc.

14 - 19. MEDIA PLAYER BUTTONS

See Digital Media Player guide for more information.

20. LED ON/OFF

Use this button to turn the LED lights on or off.

21. POWER ON/OFF

Use this button to turn power to the speaker on or off.

22. POWER CABLE SOCKET

Attached the provided IEC power cable here.

DIGITAL MEDIA PLAYER

The media player can play audio tracks stored on a USB memory stick or stream audio from your Bluetooth-enabled device.

MEDIA/FORMAT SELECTION

Press the MODE button (14) briefly to swap between USB operation and Bluetooth operation. The function of the remaining buttons depends on whether you are playing music via USB or Bluetooth.

USB OPERATION

To play music from USB, simply insert the device into the media player and it will start playing the first compatible track.

BUTTON FUNCTIONS DURING USB OPERATION



14. MODE

- Press briefly to swap to Bluetooth.
- Long press to switch off media player. Long press again to switch on again.

15. PLAY/PAUSE

- Press to swap between play & pause. Display shows a pause symbol while music is paused.

16. FOLDER SELECTION

1. Press the Forward (19) and Back (18) buttons to scroll through the available folders.
2. Press the Folder Selection button (16) to confirm your selection.
3. You can repeat steps 1 & 2 to access subfolders. Select the first folder in the list (two dots) to back out of subfolders.

4. When you reach the required folder, press the Folder Selection button (16) to confirm your selection.
5. Press the Forward (19) and Back (18) buttons to scroll through the available tracks.
6. When you reach the required track, press the Folder Selection button (16) to confirm your selection.

17. PLAY MODE

- Press repeatedly to cycle through the available play modes:
 - o All. Plays all tracks on loop, regardless of folder.
 - o Repeat one. Plays the current track on loop.
 - o Random. Plays tracks from all folders in random order.
 - o Repeat folder. Plays all tracks in the current folder on loop.

The Play mode indicator on the display shows A, 1, R or F to indicate which mode has been selected.

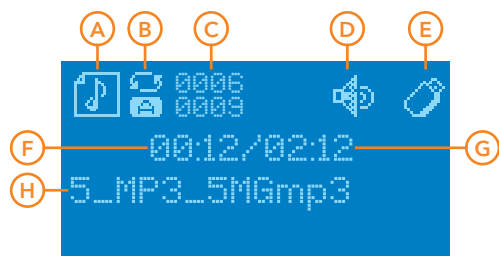
18. BACK

- Press briefly to go to previous track.
- Press & hold to reduce media player output volume. If you reduce the volume to zero, the Sound on/mute indicator on the display will change to show a speaker with a line through it.

19. FORWARD

- Press briefly to go to next track.
- Press & hold to increase media player output volume.

DISPLAY DURING USB OPERATION



- A Music file indicator
- B Play mode
- C Track number & total number of tracks
- D Sound on/mute indicator
- E Playback device icon (USB)
- F Current track elapsed time
- G Current track length
- H Current track filename

BLUETOOTH OPERATION

You can connect your phone or other Bluetooth-enabled device to the LED Speaker to stream audio. Your device will need to be paired and connected to the LED Speaker (see 'Connecting Your Device', below).

CONNECTING YOUR DEVICE

1. If the media player is not already in Bluetooth mode, press the Mode button (1). The display will show 'Disconnected!'.
2. Go to the Bluetooth settings on your device and scan for new devices. The LED Speaker will show up in the list of available devices as 'Bluetooth'.
3. Select 'Gear 4 music' from the list of available devices. Your device will connect to the LED Speaker. The display on the media player will show 'Connected!'.

BUTTON FUNCTIONS DURING BLUETOOTH OPERATION



14. MODE

- Press briefly to swap to USB.
- Long press to switch off media player. Long press again to switch on again.

15. PLAY/PAUSE

- Press to swap between play & pause.

16. FOLDER SELECTION

- No operation in Bluetooth mode.

17. PLAY MODE

- No operation in Bluetooth mode.

18. BACK

- Press briefly to go to back to start of track. Press briefly again to go to previous track.
- Press & hold to reduce media player output volume.

19. FORWARD

- Press briefly to go to next track.
- Press & hold to increase media player output volume.

SPECIFICATION

GALAXY-12A

Output Power120W
Frequency Response65Hz - 19KHz
Dimensions(H) 625mm
(W) 410mm
(D) 330mm
Weight12.5kg
Input Power220-240VAC, 50/60Hz
Fuse TypeT3.15A
Power Consumption174W

GALAXY-215A

Output Power180W
Frequency Response55Hz - 19KHz
Dimensions(H) 1115mm
(W) 480mm
(D) 395mm
Weight31.5kg
Input Power220-240VAC, 50/60Hz
Fuse TypeT5A
Power Consumption261W

GALAXY-15A

Output Power150W
Frequency Response55Hz - 19KHz
Dimensions(H) 730mm
(W) 470mm
(D) 385mm
Weight14kg
Input Power220-240VAC, 50/60Hz
Fuse TypeT5A
Power Consumption218W

If you have any more questions about this product, please do not hesitate to contact the Gear4music Customer Service Team on: **+44 (0) 330 365 4444** or **info@gear4music.com**