

# Electret Condenser Microphone

Operating Instructions	GB
Mode d'emploi	FR

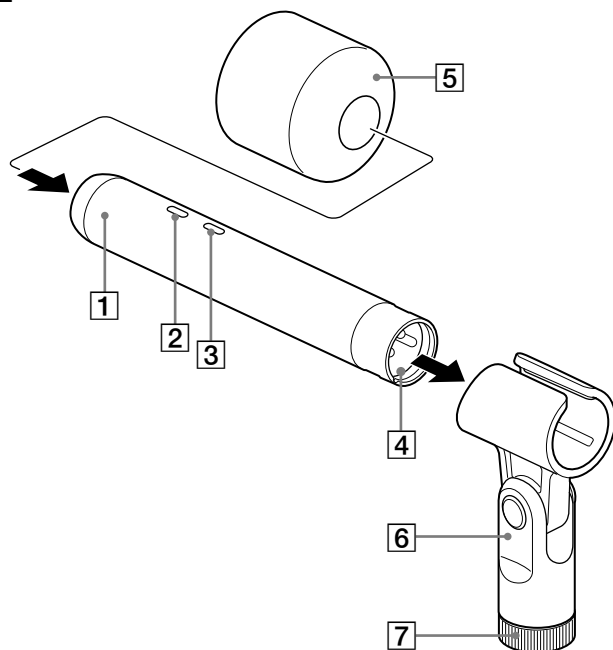


\* 4 7 3 5 0 8 6 1 3 \* (1)

ECM-100U / ECM-100N

©2018 Sony Corporation Printed in Japan Imprimé au Japon  
http://www.sony.net/

**A**



## English Electret Condenser Microphone

Before using the microphone, please read this manual thoroughly. This manual should be retained for future reference.



The validity of the CE marking is restricted to only those countries where it is legally enforced, mainly in the countries EEA (European Economic Area) and Switzerland.

## Names and Functions of Parts (Fig. A)

(The numbers refer to the corresponding numbers in the figure.)

### 1 Microphone

### 2 PAD switch

Select the PAD switch to the level of input source.

0dB: Off

-10dB: On

### 3 LOW CUT switch

The low cut filter reduces the wind noise effectively.

— : Normal setting

⎓ : The low cut filter is applied.

### 4 Output connector (XLR-3-12C type)

The sound recorded with the microphone is output. The power is supplied to the microphone from an external equipment through this connector when the microphone is operating on the external power supply.

### 5 Wind screen

Attach to the microphone 1 to reduce wind or breathing noise.

### 6 Microphone holder

When using a microphone stand (not supplied), for example, attach the holder to the microphone. When the angle adjustment screw has become loose, tighten it with a coin. A stand adaptor is equipped to the microphone holder. If you do not plan on using the stand adaptor, detach it, and then attach it to a microphone stand (sold separately).

### 7 Stand adaptor

## Power Supply

This microphone is powered only from an external power supply. Connect output connector 4 of the microphone to the microphone connector of a Phantom power supply (external power supply) or an audio mixer. For connection, use a microphone cable.

### Note

An unbalanced cable cannot be connected to this microphone. **Be sure to use a balanced microphone cable.**

## Notes on Use

- Microphones are delicate. Do not drop or subject it to excessive shock.
- Avoid extended usage or storage in high humidity or temperatures above 60 °C (140 °F). It may cause noise or failure.
- If acoustic feedback occurs during use (a howling sound is heard from the speakers), point the microphone away from the speakers or increase the distance between the microphone and the speakers.
- The microphone output signal is a balanced output. Unbalanced output is not supported, so be sure to connect it to the balanced input circuit.
- A cable with the connector housing part connected to the ground wire (pin 1) is recommended for the microphone cable. Cables that are not connected to a ground wire may emit noise. If a ground terminal is available, noise can be reduced by connecting to that terminal. Also, if used extending several microphone cables and the connector housing part touches the floor, noise may worsen.

## Specifications

### General

Type	Electret condenser
Power supply	External power supply operation 44 V to 52 V DC (IEC* 61938 P48)
Power consumption	Less than 2.5 mA
Output connector	XLR-3-12C Type
Dimensions	19 mm dia. × 130 mm (0.75 in. dia. × 5.12 in.)
Mass	Approx. 130 g (4.6 oz)
Supplied accessories	Microphone holder (1) Wind screen (1) Stand adaptor (W3/8 - NS5/8) (1) Carrying case (1) Operating instructions (this sheet) (1) Warranty card (1)

### Performance

Frequency response	20 Hz - 50,000 Hz
Directivity	Uni-directional (ECM-100U) Omni-directional (ECM-100N)
Output impedance	100 Ω ±15%, balanced
Sensitivity	-41 dB (ECM-100U) -36 dB (ECM-100N) (deviation±3 dB) (0 dB=1 V/Pa, 1 kHz)
Inherent noise	Less than 21 dB SPL (0 dB=2 × 10 <sup>-5</sup> Pa) (IEC* 61672-1 A-Weighted, 1 kHz, 1 Pa)
Maximum input sound pressure level	More than 142 dB SPL (ECM-100U) More than 145 dB SPL (ECM-100N) (output level for 1% waveform distortion at 1 kHz, converted into equivalent input sound pressure level: 0 dB=2 × 10 <sup>-5</sup> Pa)
Dynamic range	More than 121 dB (ECM-100U) More than 124 dB (ECM-100N)
PAD	0 dB/-10 dB (switchable)
LOW CUT filter	Flat/30 Hz (switchable)

\* IEC = International Electrotechnical Commission  
Design and specifications are subject to change without notice.

### Note

Always verify that the unit is operating properly before use. SONY WILL NOT BE LIABLE FOR DAMAGES OF ANY KIND INCLUDING, BUT NOT LIMITED TO, COMPENSATION OR REIMBURSEMENT ON ACCOUNT OF THE LOSS OF PRESENT OR PROSPECTIVE PROFITS DUE TO FAILURE OF THIS UNIT, EITHER DURING THE WARRANTY PERIOD OR AFTER EXPIRATION OF THE WARRANTY, OR FOR ANY OTHER REASON WHATSOEVER.

**Français**

**Microphone à condensateur à électret**

Avant d'utiliser ce microphone, lisez attentivement ce mode d'emploi à conserver pour toute référence ultérieure.

# CE

La validité du marquage CE est limitée aux pays où il est légalement appliqué, principalement dans les pays de l'EEA (Espace économique européen) et en Suisse.

## Nomenclature (Fig. A)

(Les numéros correspondent à ceux des illustrations.)

**1** **Microphone**

**2** **Commutateur PAD**

Réglez le commutateur PAD au niveau de la source d'entrée.

**0dB** : Désactivé

**-10dB** : Activé

**3** **Commutateur LOW CUT**

Le filtre passe-haut réduit efficacement le bruit du vent.

**—** : Réglage normal

**⎓** : Application du filtre passe-haut.

**4** **Connecteur de sortie (type XLR-3-12C)**

Le son enregistré par le microphone est sorti. L'alimentation est fournie au microphone par un appareil externe via ce connecteur quand le microphone fonctionne sur une alimentation extérieure.

**5** **Bonnette anti-vent**

Mettez-la sur le microphone **1** pour réduire le bruit du vent ou de la respiration.

**6** **Support de microphone**

Quand vous utilisez un pied (non fourni), par exemple, fixez le support au microphone. Quand la vis d'ajustement de l'angle est desserrée, serrez-la avec une pièce de monnaie.

Le support de microphone est muni d'un adaptateur de pied. Si vous ne prévoyez pas d'utiliser l'adaptateur de pied, retirez-le, puis fixez-le à un pied de microphone (vendu séparément).

**7** **Adaptateur de support**

## Alimentation

Ce microphone est alimenté uniquement par une alimentation externe. Raccordez le connecteur de sortie **4** du microphone au connecteur pour microphone d'une alimentation fantôme (alimentation externe) ou d'une console audio. Pour effectuer le raccordement, utilisez un câble de microphone.

**Remarque**

Il n'est pas possible de connecter un câble asymétrique à ce microphone. **Assurez-vous d'utiliser un câble de microphone symétrique.**

## Remarques sur l'emploi

- Les microphones sont délicats. Veillez à ne pas les laisser tomber ou les soumettre à des chocs excessifs.
- Évitez toute période prolongée d'utilisation ou de rangement dans les endroits très humides ou à des températures supérieures à 60 °C (140 °F). Cela pourrait causer du bruit ou une défaillance.
- Si une rétroaction acoustique se produit pendant l'utilisation (un sifflement émis par les haut-parleurs), dirigez le microphone à l'opposé des haut-parleurs ou augmentez la distance entre le microphone et les haut-parleurs.
- Le signal de sortie du microphone est symétrique. Comme les signaux de sortie asymétriques ne sont pas pris en charge, assurez-vous de le connecter à un circuit d'entrée symétrique.
- Un câble avec boîtier de connecteur raccordé au fil de masse (broche 1) est recommandé comme câble de microphone.

Les câbles qui ne sont pas raccordés à un fil de masse pourraient émettre du bruit.

Si une borne de masse est disponible, le bruit peut être atténué grâce au raccordement à cette borne.

De plus, lors de l'utilisation de plusieurs câbles prolongateurs de microphone, le bruit pourrait être accentué en cas de contact du boîtier de connecteur au sol.

## Spécifications

**Généralités**

Type Condensateur à électret
Alimentation Fonctionnement sur alimentation externe 44 V à 52 V CC (CEI\* 61938 P48)

Consommation de courant

Inférieure à 2,5 mA

Connecteur de sortie Type XLR-3-12C

Dimensions 19 mm dia. × 130 mm (0,75 po dia. × 5,12 po)

Poids Environ 130 g (4,6 oz)

Accessoires fournis Support de microphone (1)
Bonnette anti-vent (1)
Adaptateur de support (W3/8 - N55/8) (1)
Étui de transport (1)
Mode d'emploi (ce feuillet) (1)
Carte de garantie (1)

**Performances**

Réponse en fréquence 20 Hz - 50 000 Hz

Directivité Unidirectionnelle (ECM-100U)
Omnidirectionnelle (ECM-100N)

Impédance de sortie 100 Ω ±15 %, symétrique

Sensibilité -41 dB (ECM-100U)

-36 dB (ECM-100N)

(déviation ±3 dB)
(0 dB=1 V/Pa, 1 kHz)

Bruit inhérent Inférieur à 21 dB SPL

(0 dB=2 × 10<sup>-5</sup> Pa)

(CEI\* 61672-1 Mesure pondérée A, 1 kHz, 1 Pa)

Niveau de pression acoustique d'entrée maximale

Supérieur à 142 dB SPL (ECM-100U)

Supérieur à 145 dB SPL (ECM-100N)

(niveau de sortie pour 1 % de distorsion à 1 kHz, converti en niveau de pression acoustique d'entrée équivalente :

0 dB=2 × 10<sup>-5</sup> Pa)

Plage dynamique Supérieure à 121 dB (ECM-100U)

Supérieure à 124 dB (ECM-100N)

PAD

0 dB/-10 dB (commutable)

Filtre LOW CUT

Plat/30 Hz (commutable)

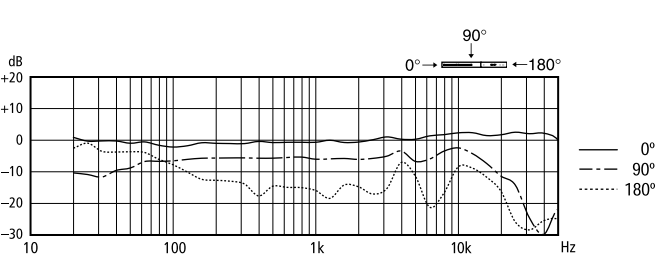
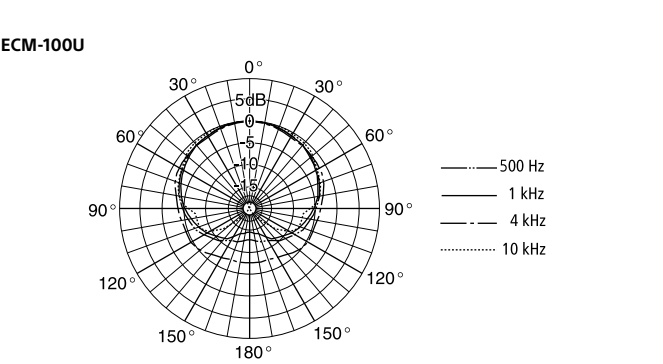
\* CEI = Commission Électrotechnique Internationale

La conception et les spécifications peuvent être modifiées sans préavis.

**Remarque**

Vérifiez toujours que l'appareil fonctionne correctement avant l'utilisation. **Sony n'assumera pas de responsabilité pour les dommages de quelque sorte qu'ils soient, incluant mais ne se limitant pas à la compensation ou au remboursement, à cause de la perte de profits actuels ou futurs suite à la défaillance de cet appareil, que ce soit pendant la période de garantie ou après son expiration, ou pour toute autre raison quelle qu'elle soit.**

## Frequency responce and polar patterns/curve Réponse en fréquence et diagrammes polaires/ courbe



**ECM-100N**

