

SubZero

**PRAXIS
MUSICIAN
MONITOR**

SZ-PRAXIS10 / SZ-PRAXIS12

USER MANUAL

WARNING!

Do not open cover. No user-serviceable parts inside. Refer servicing to qualified service personnel
Do not place the product in a location near a heat source such as a radiator, or in an area subject to direct sunlight, excessive dust, mechanical vibration or shock
The product must not be exposed to dripping or splashing and no objects filled with liquids, such as vases, shall be placed on the product
No naked flame sources, such as lighted candles, should be placed on the product
Allow adequate air circulation and avoid obstructing vents (if present) to prevent internal heat build-up. The ventilation must not be impeded by covering the appliance with items such as newspapers, table-cloths, curtains etc.
The mains plug is used to disconnect the appliance from the mains supply. Ensure that the mains outlet is easily-accessible and remove the plug from the mains outlet if you notice any abnormality with the appliance.
Disconnect from mains before cleaning! Never use solvents or aggressive detergents in order to clean the device! Rather use a soft and damp cloth.

VAROVÁNÍ!

Nezakrývejte. Uvnitř nejsou žádné součásti opravitelné uživatelem. S požadavkem na servis se odkažte na kvalifikované servisní oddělení.
Neumisťujte produkt v blízkosti zdroje tepla, jako je radiátor, nebo na místo s přímým slunečním světlem, nadměrným prašením, mechanickými vibracemi nebo šokem.
Produkt nesmí přijít do kontaktu s vodou a žádné objekty naplněné tekutinami, jako například vázy, by neměly být umístěny na produkt.
Žádné zdroje otevřeného ohně, jako například svíčky, by neměly být umístěny na produkt.
Umožněte dostatečnou cirkulaci vzduchu a vyhněte se obstrukci ventilátorů (pokud jsou přítomné) pro předjetí interního přehřívání. Ventilace nesmí být narušena překrytím zařízení výrobky jako např. noviny, kuchyňské utěrky, záclony apod.
Hlavní kabel umožňuje odpojit zařízení od elektriny. Ujistěte se, že hlavní napájecí výstup je snadno dostupný a odpojte kabel pokud zaznamenáte jakoukoliv abnormalitu na zařízení.
Před čištěním se odpojte od elektrické sítě! K čištění zařízení nikdy nepoužívejte rozpouštědla nebo agresivní čisticí prostředky! Raději používejte měkký a vlhký hadřík.

DVARSEL!

Dækslet må ikke åbnes. Ingen bruger-udskeftelige dele indeni. Overlad service til kvalificeret service personale
Placer ikke produktet i nærheden af varmekilder såsom en radiator eller i direkte sollys, meget støv, mekaniske vibrationer eller stød
Produktet må ikke udsættes for vand eller stænk, og ingen genstande fyldt med væsker, f.eks. vaser, må anbringes på produktet
Må ikke placeres nær åben ild, tændte stearinlys må ikke placeres på produktet
Vær sikker på at der er tilstrækkelig luftcirkulation og undgå at dække ventiler (hvis der er nogen) for at undgå at produktet bliver varmt. Ventilationen må ikke blokeres med overdækning af apparatet med genstande som aviser, dug, gardiner osv.
Stikket bruges til at afbryde apparatet fra strømmen. Sikre at stikkontakten er let tilgængelige, og fjern stikket fra stikkontakten, hvis du bemærker noget unormalt med apparatet.
Træk stikket ud, før du rengør enheden! Brug aldrig opløsningsmidler eller aggressive rengøringsmidler til at rengøre enheden! Brug i stedet en blød og fugtig klud.

WAARSCHUWING!

Maak de behuizing niet open. Dit toestel bevat geen onderdelen die door de gebruiker kunnen worden vervangen. Laat onderhoud over aan bevoegd onderhoudspersoneel.
Plaats het product niet in de buurt van een hittebron zoals een radiator of in direct zonlicht of in een stofrijke omgeving, mechanische vibratie of schok.
Plaats het product niet in de buurt van spatende of lekkende voorwerpen gevuld met een vloeistof zoals bijvoorbeeld een vaas.
Er mogen geen open vlammen zoals aangestoken kaarsen op de apparatuur worden geplaatst.
Zorg om overhitting te voorkomen voor voldoende ventilatie en bellemmer ventilatieroosters niet. Bedek het product niet met dingen zoals kranten, tafellakens, gordijnen etc.
De stekker van dit apparaat wordt gebruikt om het apparaat aan en uit te zetten.
Zorg ervoor dat het stopcontact gemakkelijk bereikbaar is en haal de stekker uit het stopcontact als u enige onregelmatigheid ondervindt.
Voorafgaand aan de reiniging de stekker uit het stopcontact halen! Gebruik nooit oplosmiddelen of agressieve schoonmaakmiddelen om het apparaat te reinigen!
Gebruik liever een zachte en vochtige doek.

VAROITUS!

Älä avaa kannetta. Ei sisällä käyttäjä-huollettavia osia. Huollot saa suorittaa vain pätevä huoltomies.
Älä säilytä tuotetta minkään kuumen lähellä kuten patteri tai suorassa auringonpaisteessa, pölyisessä, mekaanisessa värinässä tai iskussa
Tuotetta ei saa altistaa tippuvalle tai loiskeelle tai nesteitä sisältäviä tuotteita kuten maljakko eivät saa olla tuotteen lähetyvillä
Avotulia kuten sytytetty kynttilä ei saa olla tuotteen päällä.
Salli riittävä ilmankierto ja vältä tuuletusaukkojen tukkiminen (jos sellaisia on olemassa) estämään sisäisen lämmön muodostuminen. Tuulesta ei saa estää peittämällä laite esineillä, kuten sanomalehdillä, pöytäliinoilla, verhoilla jne.
Verkkovirtapistoketta käytetään irrottamaan laite verkkovirrasta. Varmista, että pistorasias on helposti saatavilla ja irrota pistotulppa pistorasiasista, jos havaitset joutin epänormaalia laitteessa.
Kytke aina laite irti sähköverkosta ennen puhdistusta! Älä käytä liukenevia tai aggressiivisia pesunesteitä kun puhdistat laitetta! Käytä sen sijaan pehmeää ja märkää liinaa.

EN

ATTENTION!

Ne pas ouvrir le couvercle. Aucune pièce interne réparable par l'utilisateur. Confier la réparation à du personnel de réparation qualifié
Ne pas laisser l'appareil à proximité d'une source de chaleur telle qu'un radiateur, dans un endroit directement exposé aux rayons du soleil, trop poussiéreux, ou pouvant subir des chocs mécaniques
L'appareil ne doit pas être exposé aux gouttes d'eau et aux éclaboussures, et aucun objet rempli de liquide, tel qu'un vase, ne doit être posé dessus
Ne placer aucune source de flamme nue, telle qu'une bougie allumée, sur l'appareil Assurer une circulation d'air suffisante et éviter d'obstruer les fentes (le cas échéant) afin d'éviter une surchauffe interne. La ventilation ne doit pas être bloquée en couvrant l'appareil avec des objets tels que des journaux, des nappes, des rideaux, etc.
La prise secteur est utilisée comme dispositif de débranchement. La prise murale doit être facile d'accès, et en cas d'anomalie de l'appareil, débrancher la prise de courant au niveau de la prise murale.
Avant de commencer à nettoyer l'appareil, débranchez-le de la prise secteur ! N'utilisez jamais de solvants ou de détergents agressifs pour nettoyer l'appareil. Préférez un chiffon humide.

FR

CZ

WARNING!

Öffnen Sie nicht das Gehäuse. Im Inneren befinden sich keine vom Benutzer zu wartenden Teile. Überlassen Sie Wartungsarbeiten qualifiziertem Fachpersonal.
Stellen Sie das Produkt nicht an einen Ort in der Nähe einer Wärmequelle wie etwa eines Heizkörpers oder in einem Bereich mit direktem Sonnenlicht, übermäßigem Staub, mechanischen Vibrationen oder Stößen.
Schützen Sie das Produkt vor tropfenden oder spritzenden Flüssigkeiten, und stellen Sie keine mit Flüssigkeiten gefüllten Gegenstände wie Vasen auf das Produkt.
Offene Feuerquellen wie Kerzen dürfen nicht auf dem Gerät abgestellt werden.
Sorgen Sie für eine ausreichende Luftzirkulation und vermeiden Sie, dass die Lüftungsschlitze (falls vorhanden) abgedeckt werden, um einen internen Wärmestau zu verhindern. Die Belüftung darf nicht durch Abdecken des Gerätes mit Gegenständen wie Zeitungen, Tischdecken, Vorhängen usw. blockiert werden.
Der Netzstecker dient zum Trennen des Gerätes vom Netz. Vergewissern Sie sich, dass die Steckdose leicht zugänglich ist, und ziehen Sie den Stecker aus der Steckdose, wenn Sie eine Anomalie mit dem Gerät bemerken.
Vor der Reinigung vom Netz trennen! Verwenden Sie zur Reinigung des Gerätes niemals Lösungsmittel oder aggressive Reinigungsmittel! Verwenden Sie lieber ein weiches und feuchtes Tuch.

DE

DK

AVVERTIMENTO!

Non aprire il coperchio. Se fosse necessario, riferirsi ad un esperto.
Non esporre il prodotto a fonti di calore, luce del sole diretta, polvere, vibrazioni meccaniche o altri possibili shock.
Non esporre il prodotto a perdite di liquido o a spruzzi. Non appoggiare nessun oggetto contenente acqua sul prodotto.
Non esporre il prodotto a fuoco, candele o oggetti simili.
Assicurarsi la circolazione dell'aria e non ostruire le ventole, se presenti, per evitare il surriscaldamento. La ventilazione non deve subire impedimenti dovuti a giornali, tovaglie, tende, ecc.
La spina principale viene utilizzata per disconnettere il prodotto dalla principale fonte di energia. Assicurarsi che la spina sia facilmente accessibile e disconnettere l'unità nel caso si notassero dei difetti di funzionamento.
Prima di effettuare la pulizia, staccare la spina dalla rete elettrica. Non utilizzare solventi o detersivi aggressivi per pulire l'apparecchio. Utilizzare un panno morbido e umido.

IT

NL

ADVARSSEL!

Ikke åpne dekslet. Inneholder ingen deler som kan brukes. Overlat reparasjon til kvalifisert servicepersonell.
Ikke plasser produktet i nærheten av varmekilder som f.eks. en radiator, eller i områder som er utsatt for direkte sollys, mye støv, mekanisk vibrasjon eller støt.
Produktet må ikke utsettes for drypping eller spruting, og gjenstander som er fylt med væsker, som f.eks. vaser, skal ikke plasseres på produktet.
Åpne flammer, som f.eks. tente lys, bør ikke plasseres på produktet.
Tillat tilstrekkelig luft sirkulasjon og unngå å blokkere ventiler (hvis tilstede) for å forhindre intern varmeoppsamling. Pass på at ventilasjon ikke hindres ved å unngå å dekke apparatet med ting som aviser, bordduker, gardiner osv.
Stikkontakten brukes til å koble apparatet fra strømforsyningen. Forsikre deg om at stikkontakten er lett tilgjengelig og ta støpselet ut av stikkontakten hvis du oppdager uregelmessigheter under bruk av apparatet.
Koble fra hoveddelene før du begynner å rengjøre! Aldri bruk solvent eller sterke vaskemidler for å rengjøre enheten! Bruk en myk og fuktig klut i stedet.

NO

FI

OSTRZEŻENIE!

Nie otwierać pokrywy. W środku nie ma części nadających się do naprawy przez użytkownika. Prosimy pozostawić serwis dla wyszkolonego personelu.
Nie umieszczaj produktu w pobliżu źródła ciepła, np. grzejnika, lub w bezpośrednim świetle słonecznym, kurzu, czy mechanicznym wibracjom.
Produkt ten nie może być ekspozowany na kapanie lub chłapanie, a przedmioty wypłnione płynami, takie jak wazy, nie powinny być na nim umieszczane.
Źródła otwartego ognia, takie jak np. świece, nie powinny być umieszczane na produkcie.
Należy zapewnić odpowiednią wentylację i unikać blokowania otworów wentylacyjnych, aby uniknąć wewnętrznego wzrostu temperatury. Wentylacja nie powinna być utrudniana poprzez nakrywanie urządzenia gazetami, obrusami czy zasłonami.
Wtyczka sieciowa służy do odłączenia urządzenia od zasilania sieciowego. Należy upewnić się, że gniazdo sieciowe jest łatwo dostępne, a w razie wystąpienia nieprawidłowości w funkcjonowaniu urządzenia odłączyć je od zasilania sieciowego. Odłącz od zasilania przed czyszczeniem! Nigdy nie używaj rozpuszczalników lub agresywnych środków czyszczących do czyszczenia urządzenia! Zaleca się używanie miękkiej, namoczonej tkaniny.

PL

ATENÇÃO!

PT

Não abra a tampa. Não tente a reparação do instrumento por si. Dirija-se a pessoal qualificado
Não aproxime a uma fonte de calor excessivo ou exponha o produto à luz solar, poeira, vibração ou choque
Não mantenha o produto num local húmido ou perto líquidos como vasos, etc.
Não aproxime o produto a fontes de fogo vivo, como velas
Mantenha o produto num espaço suficientemente arejado de forma a evitar sobre-aquecimento. Não bloqueie a ventilação do instrumento, cobrindo-o com artigos como cortinas, toalhas de mesa ou jornais
O transformador é utilizado para conectar e desconectar o artigo da principal fonte de energia. Certifique-se que a ficha é facilmente acessível e que o artigo está devidamente ligado à corrente se detectar alguma anomalia com o funcionamento
Desconecte-o da rede elétrica antes de o limpar! Nunca utilize solventes ou detergentes agressivos para limpar o dispositivo! Em vez disso, utilize um pano suave húmido.

VÝSTRAHA!

SK

Neotvárajte kryt. Vo vnútri nie sú žiadne súčasti, ktoré sú opraviteľné užívateľom. S požiadavkou na servis sa obráťte na kvalifikované servisné stredisko.
Nevystavujte produkt do blízkosti akéhokoľvek tepelného zdroja ako napr. radiátora, alebo do kontaktu so slnečným žiarením, nadmerným prášnym prostredím, mechanickým vibráciám alebo šokom.
Produkt nesmie prísť do kontaktu s vodou a žiadny objekt naplnený vodou, ako napr. váza, nesmie byť umiestnený na produkt.
Žiadne výrobky s otvoreným ohňom, ako napr. sviečky, by nemali byť umiestnené na produkt.
Umožnite dostatočnú cirkuláciu vzduchu a zabráňte obštrukcii ventilačných otvorov (ak sú prítomné) kvôli prevencii vnútorného prehrievania. Ventilácia nesmie byť narušená prekrytím zariadenia výrobkami ako napr. noviny, kuchynské utierky, záclony a pod.
Hlavný kábel umožňuje odpojiť zariadenie od elektriny. Uistite sa, že hlavný napájací výstup je ľahko dostupný a odpojte kábel ak zaznamenáte akúkoľvek abnormalitu na zariadení.
Pred čistením zariadenie odpojte od elektrickej siete! Nikdy nepoužívajte na čistenie zariadenia rozpúšťadlá ani agresívne detergenty! Namiesto toho použite jemnú a navlhčenú textilnú handričku.

OPOZORILO!

SI

Ne odpirajte pokrova. V notranjosti ni nobenih delov, ki jih uporabnik lahko sam popravlja. Popravilo prepustite usposobljenemu osebju
Ne postavljajte izdelka na lokacijo v bližini vira toplote, kot je radiator, ali na območje, ki je izpostavljeno neposredni sončni svetlobi, pretiranem prahu, mehanskim tresljajem ali udarcem
Izdelek ne sme biti izpostavljen kapljanju ali brizganju in nobeni predmeti, napolnjeni z vodo, kot so vaze, se ne smejo postaviti na izdelek
Nobenega od virov odprtega ognja, kot so vžgane sveče, se ne sme postavljati na izdelek
Zagotovite zadostno kroženje zraka in umaknite ovire na odprtinah (če obstajajo), zaradi preprečevanja kopičenja notranje toplote. Ventilacija se ne sme ovirati s prekrivanjem naprave s predmeti, kot so časopisi, prti, zavese itn.
Omrežni vtič se uporablja za izklop naprave iz električnega omrežja. Poskrbite, da je omrežna vtičnica zlahka dostopna in izvlecite vtičač iz vtičnice, če opazite kakršno koli nepravilnost pri napravi.
Napravo pred čiščenjem izklopite iz električnega omrežja! Za čiščenje naprave nikoli ne uporabite topil ali agresivnih čistil! Raje uporabite mehko vlažno krpo.

¡ADVERTENCIA!

ES

No abra la tapa. No intente reparar el aparato usted mismo. Llévelo a reparar por personal calificado.
No coloque el aparato cerca de fuentes de calor excesivo o donde esté expuesto a luz solar directa, golpes, vibraciones o polvo.
Evite lugares expuestos a humedad. No ponga objetos llenos de líquidos en la superficie de este aparato.
No se deben colocar fuentes de llama desnuda, como velas encendidas, en la superficie de este aparato.
Mantenga suficiente espacio alrededor del aparato para permitir una ventilación adecuada. No obstruya o tape las aberturas con objetos como periódicos, manteles, cortinas, etc.
El enchufe se utiliza para desconectar el producto de la corriente. Si nota algún defecto, desconéctelo de la toma de corriente.
¡Desconéctelo de la red eléctrica antes de limpiarlo! ¡No utilice nunca disolventes o detergentes agresivos para limpiar el dispositivo! En su lugar, utilice un paño suave humedecido.

VARNING!

SE

Öppna ej locket. Inga användarvänliga delar inuti. För reparationer vänd er till kvalificerad servicepersonal
Ställ ej produkten vid en värmekälla t.ex element, i direkt solljus, damm, elektronisk vibration eller shock.
Produkten bör ej bli utsatt för droppande eller stänk och inga objekt fyllda med vätskor som t.ex vaser skall ställas på produkten.
Ingen källa till öppna flammor som t.ex tända ljus bör placeras på produkten.
Tillåt tillräcklig luftcirkulation och blockera ej eventuella ventiler för att undvika intern överhettning. Ventilen bör ej täckas av föremål såsom tidningar, dukar, gardiner etc.
Nätkontakten används för att koppla bort apparaten från eluttaget. Se till att eluttaget är lättåtkomligt och avlägsna kontakten från eluttaget om du upptäcker något abnormt med produkten.
Koppla ur el innan rengöring! Använd aldrig lösningsmedel eller aggressiva rengöringsmedel för rengöring av enheten! Använd hellre en mjuk, fuktig trasa.

INTRODUCTION

Thank you for purchasing the SubZero Musicians Monitor. To get the most from your new product, please read this manual carefully.

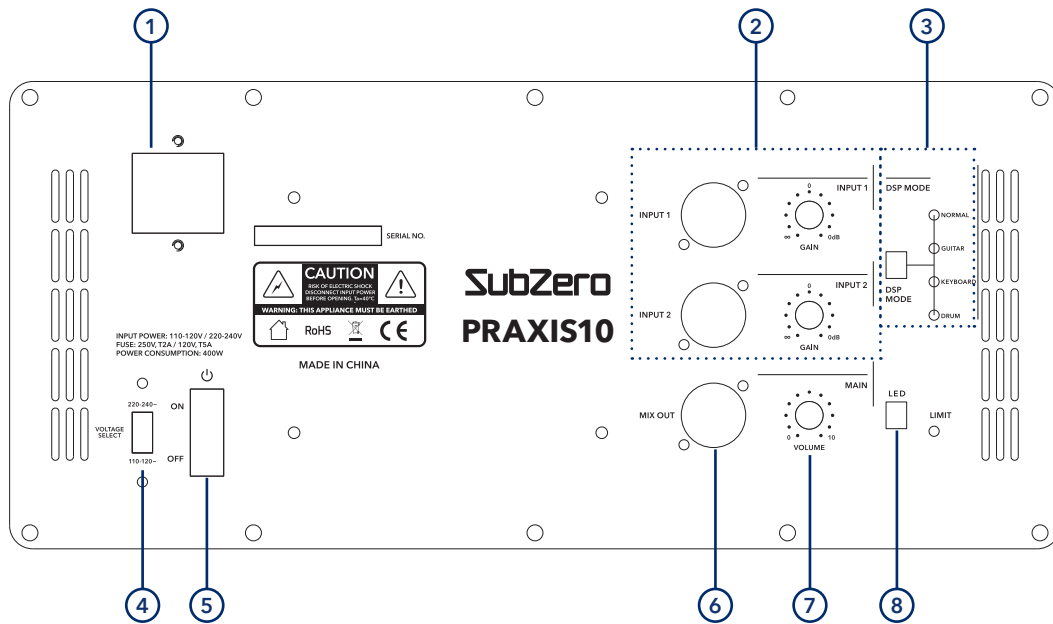
BOX CONTENTS

- 1 x SZ-PRAXIS10 / SZ-PRAXIS-12
- 1 X UK power cable
- 1 x EU power cable
- 1 x User manual

FEATURES

- Hear every last nuance thanks to the expansive 50/55Hz-19kHz frequency response.
- Class D / AB amplification system ensures super-silent, low energy operation.
- Choose between three angles to find the position that suits you best.
- DSP presets provide performance ready results, designed to inspire.

OVERVIEW



1. IEC Socket with Fuse holder

Power input. Please use the power cable provided in the box. Always replace fuse with the correct type and rating for your supply voltage.

2. INPUTS

Two individual combination XLR / Jack inputs to receive connection from instruments, playback devices or mixing desks. Each Input has dedicated level control.

3. DSP MODES

Press the DSP MODE button to scroll through the Tone/DSP modes.

1. NORMAL
2. GUITAR
3. KEYBOARD
4. DRUM

4. VOLTAGE SELECT SWITCH

Although every effort has been made to select the correct voltage for the region of use, please check before powering up for the first time.

5. POWER SWITCH

Turns the Monitor on or off.

6. MIX OUT

Both Inputs 1 and 2 are sent to the line level Mix Out output channel.

7. MASTER VOLUME

Controls the overall output level.

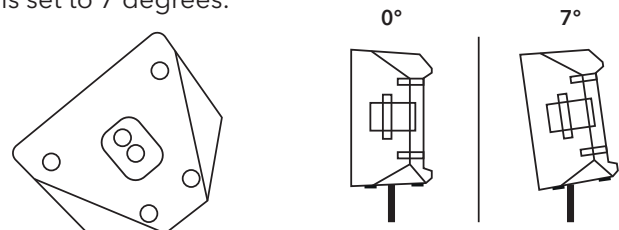
8. LED SWITCH

Turns the blue front LED on/off.

USE WITH SPEAKER STAND

The SubZero Praxis can be used with a standard 35mm PA Speaker Stand, and features two pole mounting sockets which enable the monitor to be angled perfectly for the performer.

The front socket is set to 0 degrees. The rear socket is set to 7 degrees.



DIGITAL SIGNAL PROCESSING (DSP) PRESETS

The Praxis includes built-in presets, so you get the optimum sound for your venue. The advanced Digital Signal Processing (DSP) has been specially designed to enable you to get the best possible sound from your instrument, whether rehearsing or performing.

The four presets have been carefully fine-tuned by professional audio engineers and are easily selected at the touch of a button.

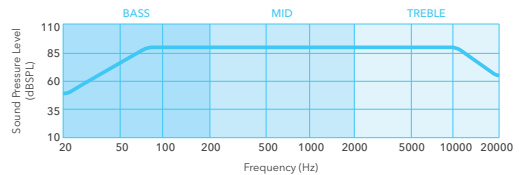
We've taken care of the technology, so you can concentrate on making your experience the best it can be.



NORMAL

A flat frequency curve which gives a natural representation of your instruments sound.

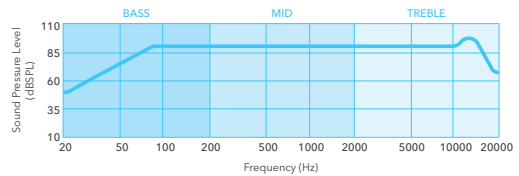
- NORMAL
- GUITAR
- KEYBOARD
- DRUMS



GUITAR

An altered frequency response designed to accentuate the tones and timbres of most electric or electro-acoustic guitars.

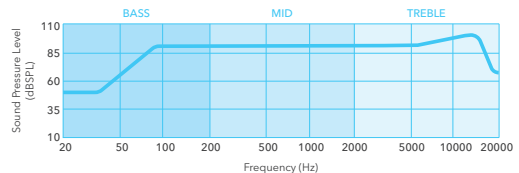
- NORMAL
- GUITAR
- KEYBOARD
- DRUMS



KEYBOARD

An altered frequency response designed to highlight the natural tones of most electric pianos and keyboards.

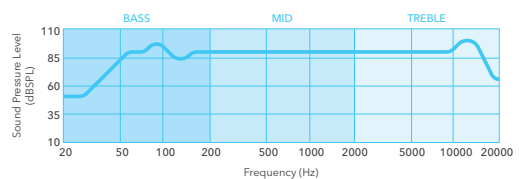
- NORMAL
- GUITAR
- KEYBOARD
- DRUMS



DRUMS

An altered frequency response designed to emphasise the sound of most electric drum kits.

- NORMAL
- GUITAR
- KEYBOARD
- DRUMS



SPECIFICATIONS

PRAXIS10

Frequency Response55Hz - 19KHz

Power Output (RMS/Peak) . . .300W RMS / 430W
Peak / 1200W Max

Max SPL (Peak)132dB

Amplifier TypeClass D + AB

Coverage Angle120degrees x
20degrees

LF Transducer10" Woofer,
2" Voice Coil

HF Transducer3 x 2.75"
Wideband Speakers

Cross Over Frequency1.1KHz

Handles1 x Top, 2 x Sides

MaterialPP

Pole Socket2 x 35mm
(0 degrees, 7 degrees)

Input Connections2 x Balanced Combi
XLR/Jack

Output Connections1 x Balanced XLR

Dimensions
(W x H x D).540 x 325 310mm

Weight12.3kg

Input Power110-120V/220-240V

Fuse250V, T2A/120V, T4A

Power Consumption300W

PRAXIS12

Frequency Response50Hz - 19KHz

Power Output (RMS/Peak) . . .400W RMS / 570W
Peak / 1600W Max

Max SPL (Peak)134dB

Amplifier TypeClass D + AB

Coverage Angle120degrees x
20degrees

LF Transducer12" Woofer,
2.36" Voice Coil

HF Transducer3 x 2.75"
Wideband Speakers

Cross Over Frequency1.0KHz

Handles1 x Top, 2 x Sides

MaterialPP

Pole Socket2 x 35mm
(0 degrees, 7 degrees)

Input Connections2 x Balanced Combi
XLR/Jack

Output Connections1 x Balanced XLR

Dimensions
(W x H x D).420 x 665 x 410mm

Weight14.9kg

Input Power110-120V/220-240V

Fuse250V, T3.15A/120V,
T6.30A

Power Consumption400W

KETTLESTRING LANE | YORK | YO30 4XF | UNITED KINGDOM
METALLVÄGEN 45A | 195 72 ROSERSBERG | STOCKHOLM | SVERIGE
LAHNSTRASSE 27 | 45478 MÜLHEIM AN DER RUHR | DEUTSCHLAND

If you have any more questions about this product, please do not hesitate to contact the Gear4music Customer Service Team on: **+44 (0) 330 365 4444** or **info@gear4music.com**