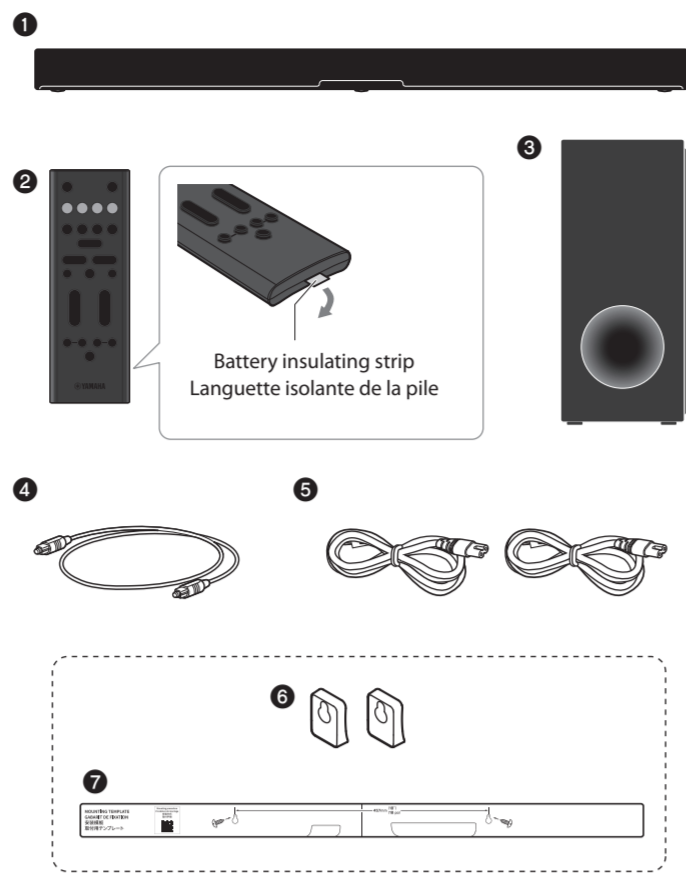


# Quick Start Guide Guide de démarrage rapide

Sound Bar  
Barre de son

# TRUE X BAR 50A

SR-X50A



## About this product

This product is a bar-shaped speaker system that allows you to enjoy surround sound on a TV. Various functions of the voice assistant "Amazon Alexa" are available by connecting the product to the Internet.

### Included accessories

- 1 Sound bar (SR-CUX50A)
- 2 Remote control
- Remove the battery insulating strip before attempting to use the remote control. A lithium battery (CR2025x1) has already been inserted into the remote control.
- 3 Subwoofer (SW-X100A)
- 4 Digital optical audio cable
- 5 Power cords (x2)

Use when mounting the sound bar on a wall.

- 6 Spacers (x2)
- 7 Mounting template

- Quick Start Guide (this document)
- Safety Brochure

### About this Quick Start Guide

- Be sure to read the included Safety Brochure first to use the product properly.
- This document explains basic operations required to use the sound bar for the first time. For more details on usage and settings, refer to the User Guide on the Yamaha website. Visit the following URL to see the User Guide.



<https://manual.yamaha.com/av/21/srx50a/>

- In this document, the titles are color-coded as follows.  
Green: Be sure to do this  
Gray: Do if necessary
- You can quickly refer to the relevant detailed explanation in the User Guide from the URL indicated by ①.

## À propos de ce produit

Ce produit est un système d'enceintes en forme de barre qui vous permet de profiter d'un son surround sur un téléviseur. Diverses fonctions de l'assistant vocal « Amazon Alexa » sont disponibles en connectant le produit à Internet.

### Accessoires inclus

- 1 Barre de son (SR-CUX50A)
- 2 Télécommande
- Retirez la languette isolante de la pile avant d'essayer d'utiliser la télécommande. Une pile au lithium (CR2025x1) a déjà été insérée dans la télécommande.
- 3 Caisson de basses (SW-X100A)
- 4 Câble audio optique numérique
- 5 Cordons d'alimentation (x2)

À utiliser lors de la fixation de la barre de son à un mur.

- 6 Entretoise (x2)
- 7 Gabarit de fixation

- Guide de démarrage rapide (ce document)
- Brochure sur la Sécurité

### À propos de ce Guide de démarrage rapide

- Veuillez à d'abord lire la Brochure sur la Sécurité incluse pour utiliser correctement le produit.
- Ce document explique les opérations de base nécessaires lors de la première utilisation de la barre de son. Pour plus d'informations sur l'utilisation et les réglages, reportez-vous au Mode d'emploi sur le site Web de Yamaha. Visitez l'URL suivante pour consulter le Mode d'emploi.



<https://manual.yamaha.com/av/21/srx50a/>

- Dans ce document, les titres sont codés par couleur comme suit.  
Vert : À faire impérativement  
Gris : À faire au besoin
- Vous pouvez rapidement vous reporter aux explications détaillées pertinentes dans le Guide d'utilisation à partir de l'URL indiquée par ①.

## Connecting to a TV

## Raccordement à un téléviseur

Is your TV equipped with an HDMI input jack labeled as "eARC/ARC" or "ARC"?  
Votre téléviseur est-il équipé d'une prise d'entrée HDMI étiquetée « eARC/ ARC » ou « ARC » ?

Yes  
Oui

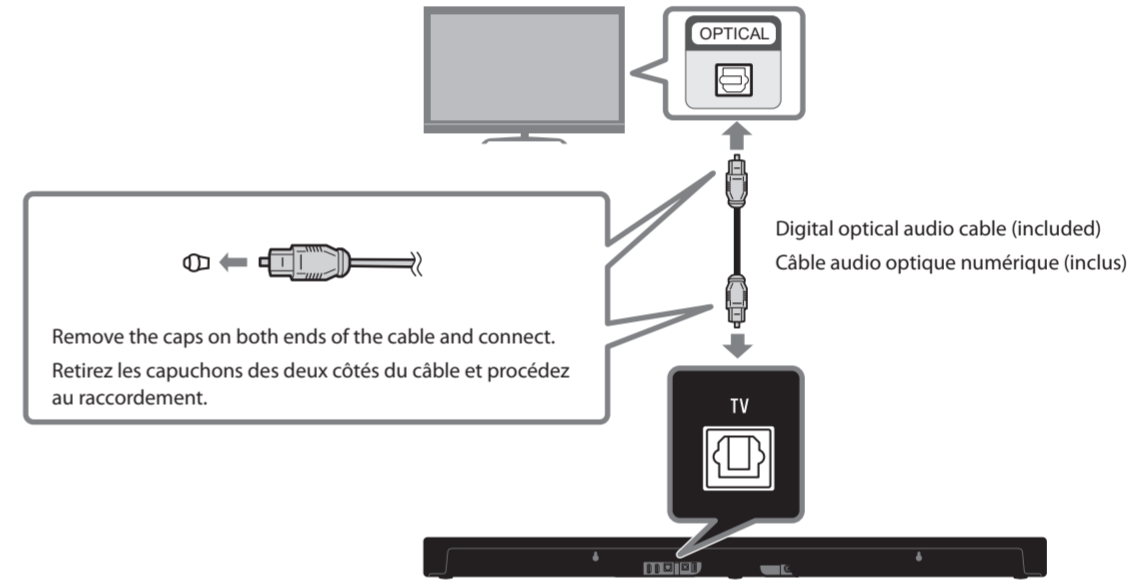
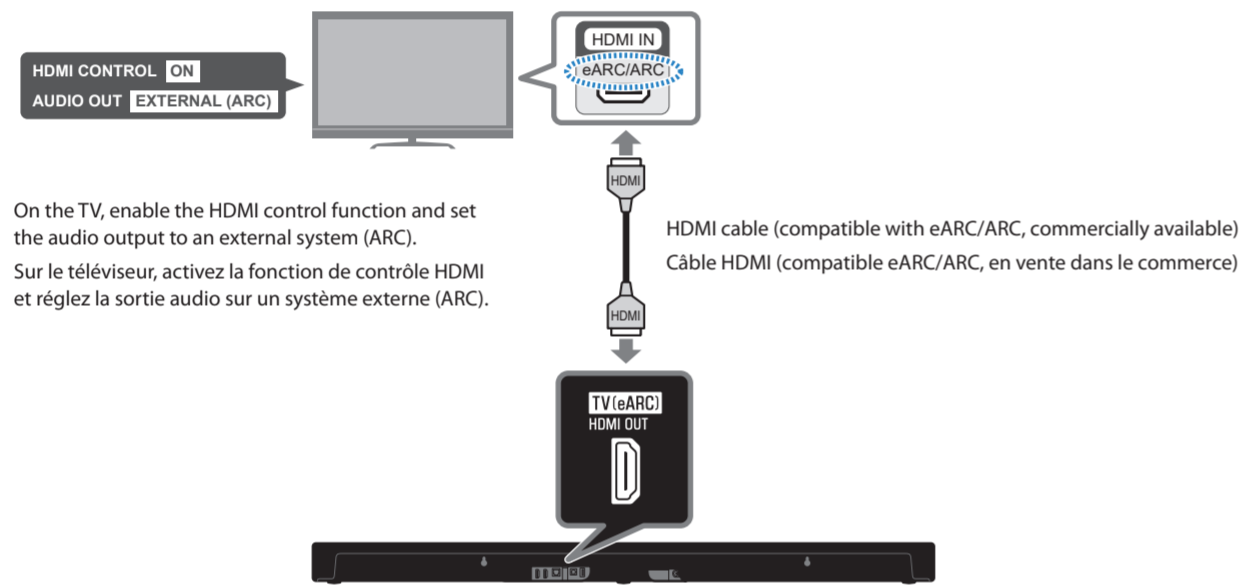
No  
Non

Connect to the TV using an HDMI cable (commercially available).

Raccordez le produit au téléviseur au moyen d'un câble HDMI (en vente dans le commerce).

Connect to the TV using the included digital optical audio cable.

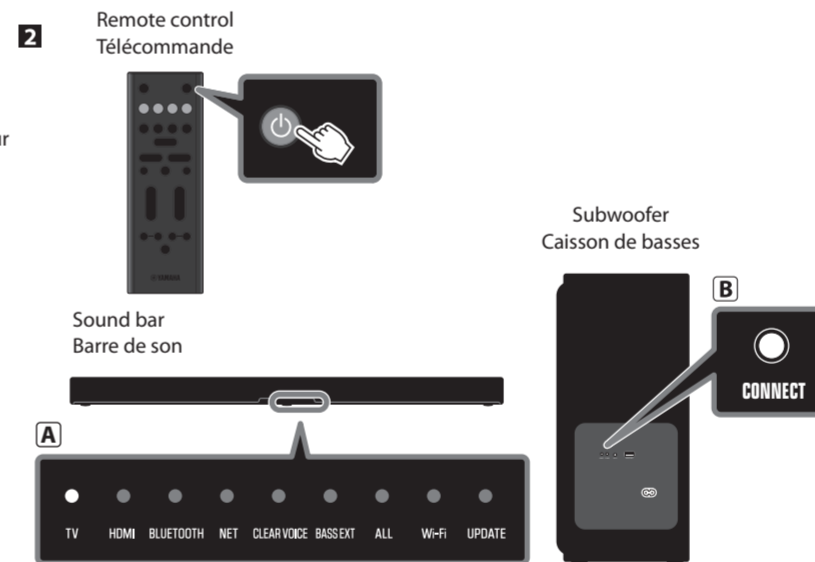
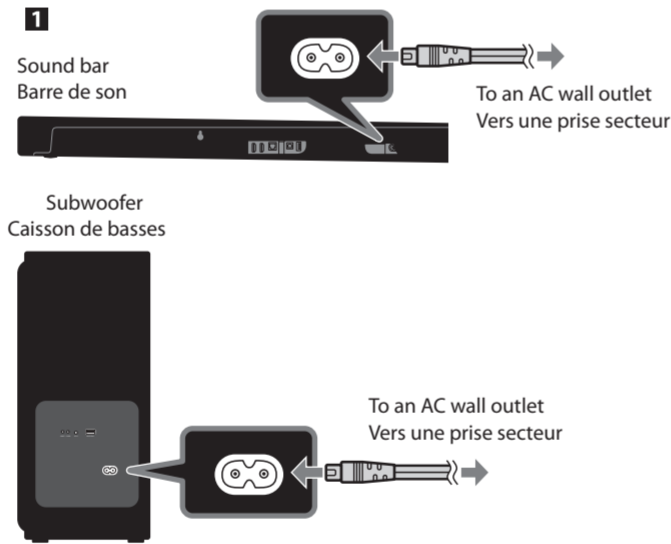
Raccordez le produit au téléviseur au moyen du câble audio optique numérique inclus.



## Turning on the power

## Mise sous tension

- 1 Connect the sound bar and subwoofer to power using the included power cords. After connecting the power, wait while some of the indicators on the front of the sound bar flash for approximately one minute. Check that the indicators on the front of the sound bar are turned off and the CONNECT indicator on the rear of the subwoofer is flashing, and then go to the next step.
- 2 On the remote control, press the (power) button to turn on the product. All the indicators glow, and then some indicators remain glowing according to the setting status (A: normal display). The sound bar and subwoofer are automatically connected wirelessly, and the CONNECT indicator on the rear of the subwoofer glows when the connection is established (B). Pressing the (power) button again turns the product off.

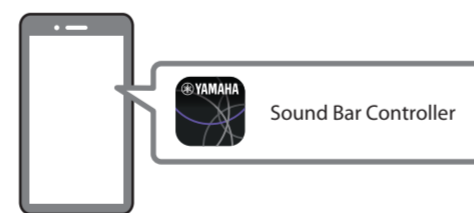


- 1 Branchez la barre de son et le caisson de basses sur le secteur au moyen des cordons d'alimentation inclus. Après l'avoir branchée, patientez jusqu'à ce que certains des témoins à l'avant de la barre de son clignotent pendant environ une minute. Vérifiez que les témoins à l'avant de la barre de son sont éteints et que le témoin CONNECT au dos du caisson de basses clignote, puis passez à l'étape suivante.
- 2 Sur la télécommande, appuyez sur la touche (alimentation) pour allumer le produit. Tous les témoins s'allument, puis certains témoins restent allumés selon le statut du réglage (A: affichage normal). La barre de son et le caisson de basses sont automatiquement connectés sans fil, et le témoin CONNECT au dos du caisson de basses s'allume lorsque la connexion est établie (B). Appuyez de nouveau sur la touche (alimentation) pour éteindre le produit.

## Installing the Sound Bar Controller app and connecting to a network Installation de l'application Sound Bar Controller et connexion à un réseau

Configure the network connection settings using the dedicated mobile app "Sound Bar Controller" to play streaming services or use Amazon Alexa.

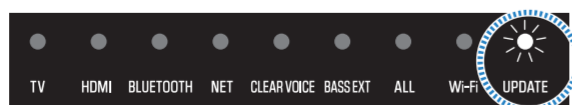
- 1 Search for "Sound Bar Controller" on the App Store or Google Play and install it on your mobile device.
  - 2 Open the app and follow the on-screen instructions to configure the settings below.
    - Network connection
    - Firmware update
    - Amazon Alexa settings\*
- \* These can also be skipped and then configured later in the app's menus.



Configurez les réglages de connexion réseau au moyen de l'application mobile dédiée « Sound Bar Controller » pour lire des services de streaming ou utiliser Amazon Alexa.

- 1 Recherchez « Sound Bar Controller » sur l'App Store ou Google Play et installez-la sur votre dispositif mobile.
  - 2 Ouvrez l'application et suivez les instructions à l'écran pour configurer les réglages ci-dessous.
    - Connexion réseau
    - Mise à jour du micrologiciel
    - Réglages Amazon Alexa\*
- \* Vous pouvez également les ignorer, puis les configurer ultérieurement dans les menus de l'application.

## When the UPDATE indicator flashes Lorsque le témoin UPDATE clignote



When a new version of the firmware is released, the UPDATE indicator on the front of the sound bar will flash green\*. Update the firmware to keep the sound bar functioning optimally. Use the Sound Bar Controller app to update the sound bar's firmware.

\* This indicator can only show whether an update is available when the sound bar is connected to the Internet and is also turned on.

Lorsqu'une nouvelle version du micrologiciel est publiée, le témoin UPDATE sur l'avant de la barre de son clignote en vert\*. Mettez à jour le micrologiciel pour que la barre de son fonctionne de manière optimale. Utilisez l'application Sound Bar Controller pour mettre à jour le micrologiciel de la barre de son.

\* Ce témoin peut uniquement indiquer si une mise à jour est disponible lorsque la barre de son est connectée à Internet et également allumée.

## Amazon Alexa



Amazon Alexa is a cloud-based voice assistant service provided by Amazon. Simply say "Alexa" to the sound bar and then use voice commands to control the sound bar, play music, and more.

- To use Alexa, prepare the following and connect the sound bar to the Internet.
- Amazon account
- A paid subscription
- A paid subscription may be required to use Amazon Music or Amazon Kindle on the product. For more information, visit the Amazon website.

Amazon Alexa™  
Amazon, Alexa, Amazon Music, Kindle and all related logos are trademarks of Amazon.com, Inc. or its affiliates.

Amazon Alexa est un service d'assistant vocal basé sur le cloud fourni par Amazon. Il suffit de dire « Alexa » à la barre de son, puis d'utiliser des commandes vocales pour contrôler la barre de son, lire de la musique et bien plus.

- Pour utiliser Alexa, préparez les éléments suivants et connectez la barre de son à Internet.
- Compte Amazon
- Un abonnement payant
- Un abonnement peut être nécessaire pour utiliser Amazon Music ou Amazon Kindle sur le produit. Pour de plus amples informations, visitez le site Web d'Amazon.

Amazon Alexa™  
Amazon, Alexa, Amazon Music, Kindle et tous les logos afférents sont des marques d'Amazon.com, Inc. ou de ses filiales.

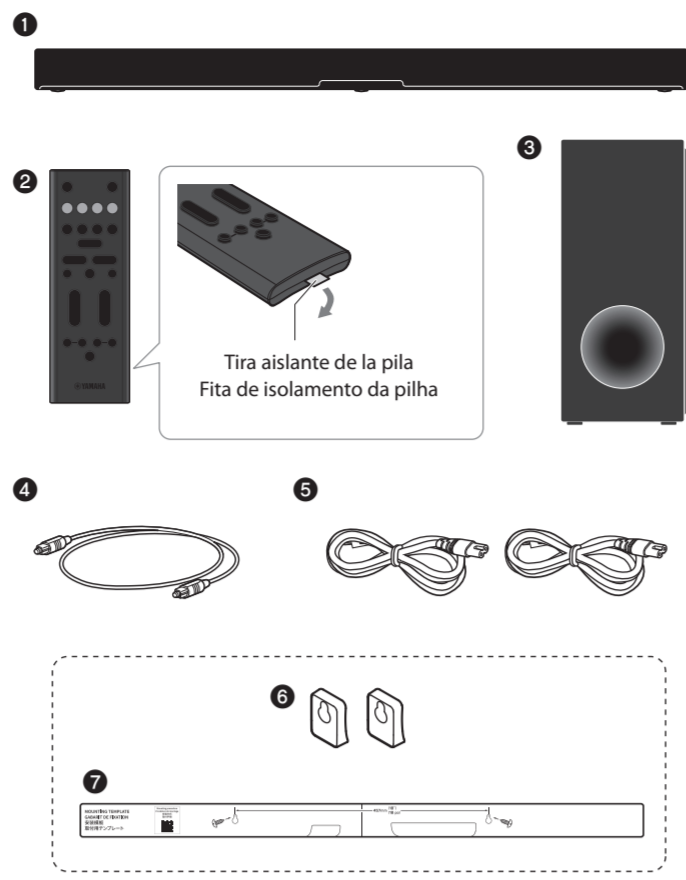
# Guía de inicio rápida

## Guia de Iniciação Rápida

Barra de Sonido  
Sound Bar

# TRUE X BAR 50A

SR-X50A



### Acerca de este producto

Este producto es un sistema de altavoces en forma de barra que emite sonido envolvente al enchufarlo a un televisor. Si lo conecta a Internet, podrá utilizar varias funciones del asistente de voz Amazon Alexa.

#### Accesorios incluidos

- 1 Barra de sonido (SR-CUX50A)
- 2 Mando a distancia  
Quite la tira aislante de la pila antes de intentar utilizar el mando a distancia. El mando a distancia (CR2025, x1) ya lleva dentro una pila de litio.
- 3 Altavoz de subgraves (SW-X100A)
- 4 Cable de audio óptico digital
- 5 Cables de alimentación (x2)

Para montar la barra de sonido en una pared.  
6 Separadores (x2) 7 Plantilla de montaje

- Guía de inicio rápida (este documento)
- Folleto de Seguridad

#### Notas sobre esta Guía de inicio rápida

- Lea el Folleto de Seguridad que se suministra con el producto para usarlo adecuadamente.
- Este documento describe las operaciones básicas que se deben llevar a cabo para utilizar la barra de sonido por primera vez. Para obtener más información sobre el uso y los ajustes, consulte el Manual de usuario en el sitio web de Yamaha. Visite la siguiente URL para acceder al Manual de usuario.



<https://manual.yamaha.com/av/21/srx50a/>

- En este documento, los títulos se codifican por colores de la siguiente manera:  
Morado: es obligatorio hacerlo.  
Gris: se hará si es necesario.
- Puede consultar la explicación correspondiente en el Manual del usuario, al que se accede a través de la URL indicada con ①.

### Sobre este produto

Este produto é um sistema de alto-falantes em forma de barra que lhe permite desfrutar de um som surround em uma TV. Várias funções da assistente de voz "Amazon Alexa" tornam-se disponíveis ao conectar o produto à Internet.

#### Acessórios incluídos

- 1 Barra de som (SR-CUX50A)
- 2 Controle remoto  
Retire a fita de isolamento da pilha antes de tentar usar o controle remoto. O controle remoto vem com uma pilha de lítio (CR2025x1) instalada.
- 3 Subwoofer (SW-X100A)
- 4 Cabo de áudio óptico digital
- 5 Cabos de alimentação (x2)

Use ao montar a barra de som em uma parede.  
6 Espaçadores (x2) 7 Gabarito de montagem

- Guia de Iniciação Rápida (este documento)
- Brochura de Segurança

#### Sobre este Guia de Iniciação Rápida

- Certifique-se primeiro de ler a Brochura de Segurança incluída para usar o produto adequadamente.
- Este documento explica as operações básicas necessárias para usar a barra de som pela primeira vez. Para mais detalhes sobre o uso e definições, consulte o Guia do usuário no website da Yamaha. Visite o seguinte URL para consultar o Guia do usuário.



<https://manual.yamaha.com/av/21/srx50a/>

- Neste documento, os títulos são codificados em cores como segue.  
Verde: Certifique-se de fazer isto  
Cinza: Faça se necessário
- Você pode consultar rapidamente a explicação relevante em detalhes no Guia do Usuário no URL indicado por ①.

## Conectar a un televisor

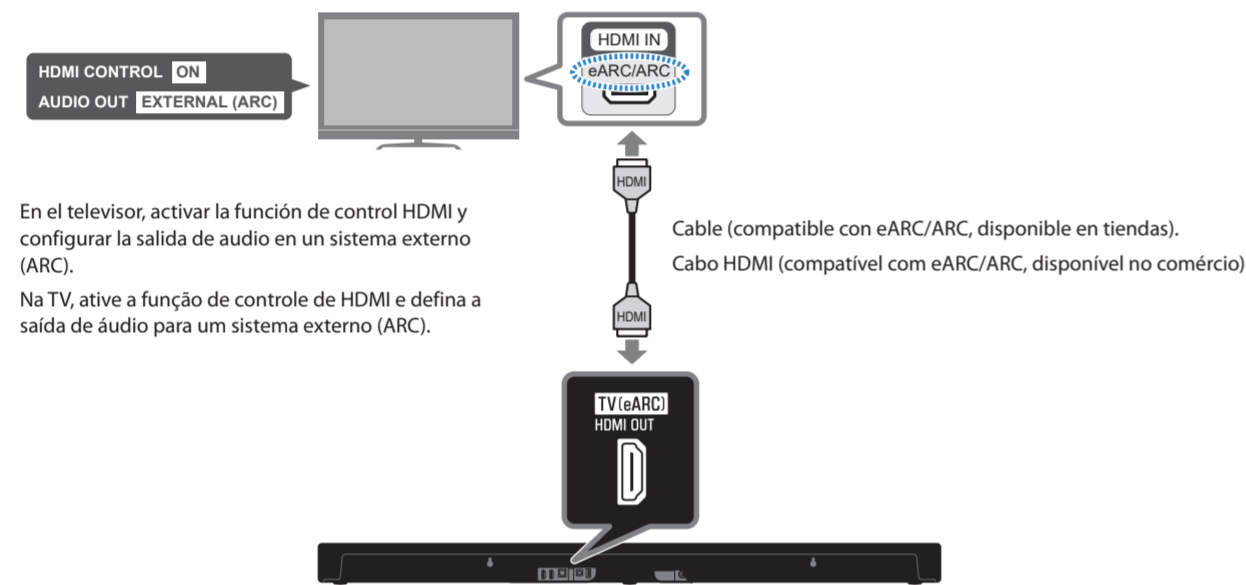
## Conexão a uma TV

¿Cuenta su televisor con una toma de entrada HDMI etiquetada como "eARC/ARC" o "ARC"?  
Sua TV é equipada com um conector de entrada HDMI etiquetado como "eARC/ARC" ou "ARC"?

**Sí**  
Sim

Conectar al televisor con un cable HDMI (disponible en tiendas).

Conecte à TV usando um cabo HDMI (disponível no comércio).



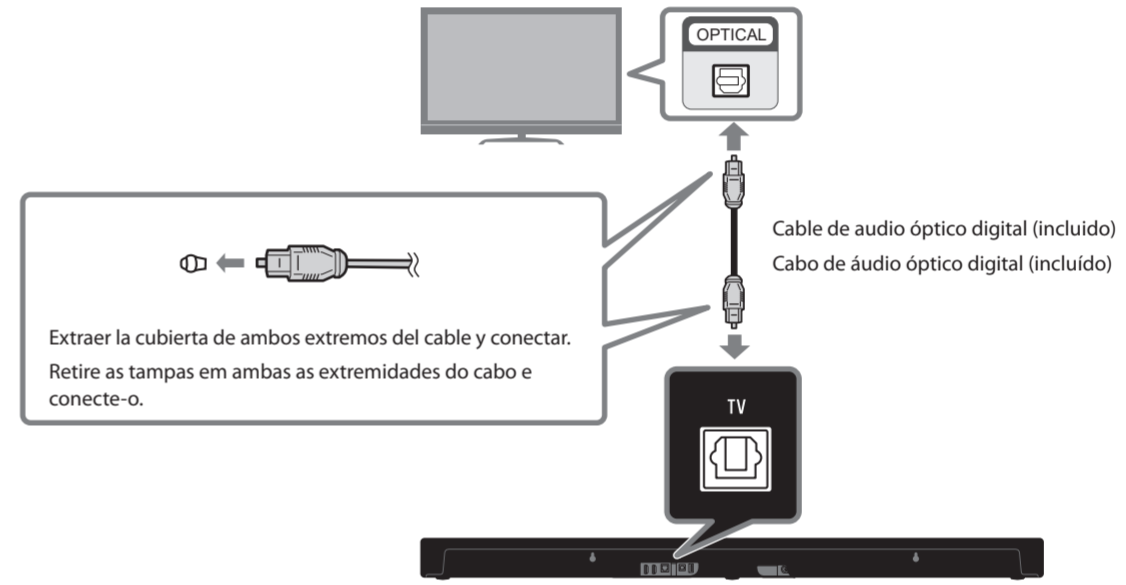
En el televisor, activar la función de control HDMI y configurar la salida de audio en un sistema externo (ARC).  
Na TV, ative a função de controle de HDMI e defina a saída de áudio para um sistema externo (ARC).

Cable (compatible con eARC/ARC, disponible en tiendas).  
Cabo HDMI (compatível com eARC/ARC, disponível no comércio)

**No**  
Não

Conectar al televisor con el cable de audio óptico digital incluido.

Conecte à TV usando o cabo de áudio óptico digital incluído.



Extraer la cubierta de ambos extremos del cable y conectar.  
Retire as tampas em ambas as extremidades do cabo e conecte-o.

## Encender la alimentación

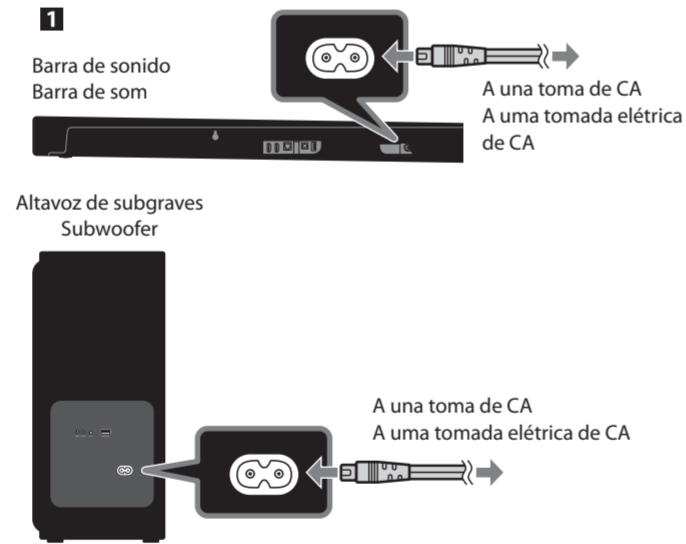
## Maneira de ligar a alimentação

### 1 Conecte la barra de sonido y el altavoz de subgraves a la alimentación con los cables de alimentación incluidos.

A continuación, espere aproximadamente un minuto mientras los indicadores en la parte delantera de la barra de sonido parpadean. Compruebe que los indicadores en la parte delantera de la barra de sonido estén apagados y el indicador CONNECT en la parte trasera del altavoz de subgraves parpadee. A continuación, vaya al siguiente paso.

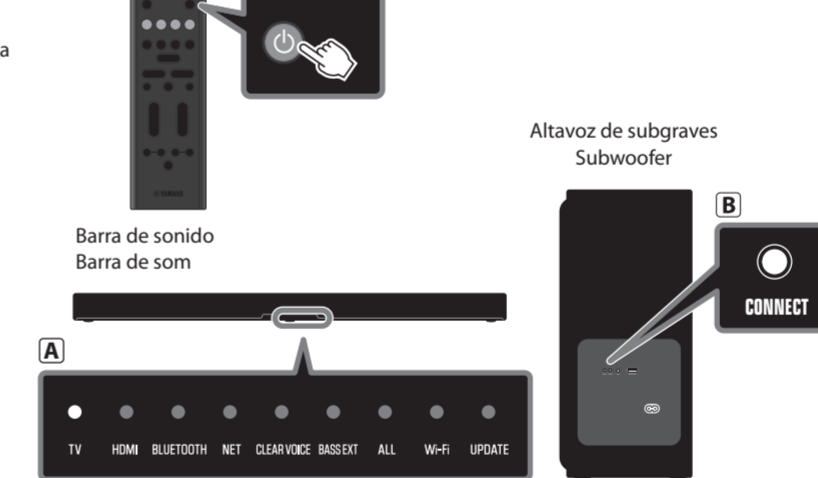
### 2 En el mando a distancia, pulse el botón (encendido) para encender el producto.

Todos los indicadores se iluminarán, y algunos de ellos permanecerán así según el estado de configuración (A: indicación normal).  
La barra de sonido y el altavoz de subgraves se conectan automáticamente de forma inalámbrica, y el indicador CONNECT en la parte trasera del altavoz de subgraves se ilumina al establecerse la conexión (B).  
Si vuelve a pulsar el botón (encendido), el producto se apagará.



### 3 Mando a distancia

Controle remoto



### 1 Conecte a barra de som e o subwoofer ao fornecimento de energia usando os cabos de alimentação incluídos.

Depois de conectar ao fornecimento de energia, espere enquanto alguns dos indicadores na frente da barra de som piscam durante cerca de um minuto. Verifique se os indicadores na frente da barra de som estão apagados e se o indicador CONNECT na parte traseira do subwoofer está piscando, antes de prosseguir para o próximo passo.

### 2 No controle remoto, pressione o botão (alimentação) para ligar o produto.

Todos os indicadores se acendem e, em seguida, alguns indicadores permanecem acesos de acordo com o status de definição (A: exibição normal).  
A barra de som e o subwoofer são conectados sem fio automaticamente e o indicador CONNECT na parte traseira do subwoofer se acende quando a conexão é estabelecida (B).  
Pressionar o botão (alimentação) de novo desliga o produto.

## Instalar la aplicación Sound Bar Controller y conectar a una red

## Instalação do aplicativo Sound Bar Controller e conexão a uma rede

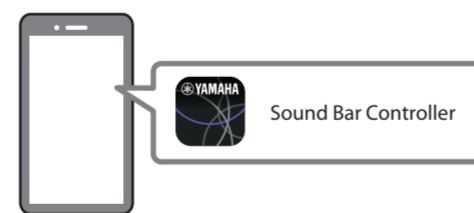
Configure los ajustes de conexión de red con la aplicación móvil Sound Bar Controller para reproducir servicios de streaming o usar Amazon Alexa.

### 1 Busque "Sound Bar Controller" en App Store o Google Play e instálela en el dispositivo móvil.

### 2 Abra la aplicación y siga las instrucciones en pantalla para configurar los siguientes ajustes:

- Conexión de red
- Actualización de firmware
- Ajustes de Amazon Alexa\*

\* Se pueden omitir y configurar más adelante en el menú de la aplicación.



Configure as definições de conexão de rede usando o aplicativo móvel dedicado "Sound Bar Controller" para reproduzir serviços de transmissão ou usar a Amazon Alexa.

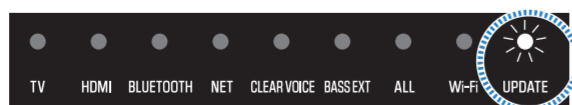
### 1 Busque "Sound Bar Controller" na App Store ou Google Play e instale-o no seu dispositivo móvel.

### 2 Abra o aplicativo e siga as instruções na tela para configurar as definições abaixo.

- Conexão de rede
- Atualização do firmware
- Definições da Amazon Alexa\*

\* Estas definições podem ser omitidas e serem configuradas mais tarde nos menus do aplicativo.

## El indicador UPDATE parpadea Quando o indicador UPDATE piscar



Quando se publica una nueva versión del firmware, el indicador UPDATE en la parte delantera de la barra de sonido parpadea en verde\*.  
Actualice el firmware para que la barra de sonido funcione correctamente.  
Utilice la aplicación Sound Bar Controller para actualizar el firmware de la barra de sonido.

\* Este indicador solo mostrará las actualizaciones disponibles si la barra de sonido se conecta a Internet y se enciende.

Quando for lançada uma nova versão do firmware, o indicador UPDATE na frente da barra de som piscará em verde\*.

Atualize o firmware para que a barra de som funcione de maneira ótima.  
Use o aplicativo Sound Bar Controller para atualizar o firmware da barra de som.

\* Este indicador mostra apenas se há uma atualização disponível quando a barra de som, estando ligada, é conectada à Internet.

## Amazon Alexa

Amazon Alexa es un servicio de asistente de voz en la nube proporcionado por Amazon. Diga "Alexa" cerca de la barra de sonido y utilice comandos de voz para controlar la barra de sonido, reproducir música y mucho más.

Para utilizar Alexa, prepare lo siguiente y conecte la barra de sonido a Internet:  
• Cuenta de Amazon  
• Suscripción de pago  
Puede ser necesaria una suscripción de pago para utilizar Amazon Music o Amazon Kindle en el producto. Si desea obtener más información, visite el sitio web de Amazon.

Amazon Alexa™  
Amazon, Alexa, Amazon Music, Kindle y todos los logotipos relacionados son marcas comerciales de Amazon.com, Inc. o sus filiales.

A Amazon Alexa é uma assistente de voz baseada em nuvem fornecida pela Amazon. Diga simplesmente "Alexa" para a barra de som e, em seguida, use os comandos de voz para controlar a barra de som, reproduzir música e muito mais.

Para usar a Alexa, prepare o seguinte e conecte a barra de som à Internet.  
• Conta na Amazon  
• Uma assinatura paga  
Uma assinatura paga é necessária para usar Amazon Music ou Amazon Kindle no produto. Para mais informações, visite o website da Amazon.

Amazon Alexa™  
Amazon, Alexa, Amazon Music, Kindle e todos os logotipos relacionados são marcas comerciais da Amazon.com, Inc. ou suas filiais.